



Wetenschappelijk Onderzoek- en
Documentatiecentrum
Ministerie van Justitie en Veiligheid

Cahier 2018-2

Recidive na huiselijk geweld

Recidive onder daders van huiselijk geweld veroordeeld in de periode 2008-2013

K.A. Beijersbergen
D. Blokdijk
G. Weijters

Cahier

De reeks Cahier omvat de rapporten van onderzoek dat door en in opdracht van het WODC is verricht.

Opname in de reeks betekent niet dat de inhoud van de rapporten het standpunt van de Minister van Justitie en Veiligheid weergeeft.

Inhoud

Samenvatting – 5

1 Inleiding – 9

- 1.1 Definitie huiselijk geweld – 10
- 1.2 Eerder onderzoek naar huiselijk geweld – 12
 - 1.2.1 Omvang en ontwikkeling van huiselijk geweld over de tijd – 12
 - 1.2.2 Achtergronden van huiselijk geweld – 14
 - 1.2.3 (Strafrechtelijke) aanpak van huiselijk geweld – 20
 - 1.2.4 Recidive na huiselijk geweld – 22
- 1.3 Onderzoeksvragen – 24

2 Methode – 27

- 2.1 Databron – 27
- 2.2 Onderzoeksgroep – 27
- 2.3 Referentiegroep – 30
- 2.4 Variabelen en analyse – 31

3 Resultaten – 35

- 3.1 Omvang dadergroep huiselijk geweld – 35
- 3.2 Achtergrondkenmerken – 35
 - 3.2.1 Persoonskenmerken van daders van huiselijk geweld – 36
 - 3.2.2 Strafzaakkenmerken van daders van huiselijk geweld – 38
- 3.3 Recidive – 40
- 3.4 Samenhang persoonskenmerken en recidive – 40
- 3.5 Gecorrigeerde recidiveontwikkeling in de tijd – 44

4 Conclusie en discussie – 45

- 4.1 Belangrijkste bevindingen – 45
- 4.2 Beperkingen en toekomstig onderzoek – 48
- 4.3 Tot besluit – 50

Summary – 53

Literatuur – 57

Bijlagen

- 1 Samenstelling klankbordgroep – 63
- 2 Achtergrondkenmerken HG-daders 2008-2013 – 65

Samenvatting

Sinds 15 à 20 jaar wordt huiselijk geweld erkend als een groot maatschappelijk probleem en staat het hoog op de politieke agenda in Nederland. Middels verschillende beleidsprogramma's is getracht dit gezondheids- en veiligheidsprobleem aan te pakken. Het belangrijkste doel van de programma's was het verminderen van de omvang en ernst van huiselijk geweld. De programma's bestonden uit een breed scala aan maatregelen die zich met name richtten op het zichtbaar maken van de omvang van de problematiek (bewustwording), het duidelijk maken dat huiselijk geweld niet wordt getolereerd (normstelling), het verbeteren van de ketensamenwerking, het verbeteren van de zorg en hulpverlening voor slachtoffers en het ontwikkelen van screeningsinstrumenten en daderinterventies.

In dit rapport is de recidive van daders van huiselijk geweld die in de periode 2008 tot en met 2013 onherroepelijk zijn veroordeeld voor een dergelijk delict in kaart gebracht. Dit onderzoek maakt deel uit van een vijfjarig onderzoeksprogramma naar de recidive onder daders van huiselijk geweld en kindermishandeling. In de onderhavige studie staan de volgende vijf onderzoeksvragen centraal:

- 1 Hoeveel unieke personen worden jaarlijks veroordeeld voor huiselijk geweld?
- 2 Wat zijn de achtergrondkenmerken (persoons- en strafzaakkenmerken) van daders van huiselijk geweld? Hoe verhouden de achtergrondkenmerken van deze groep zich tot de achtergrondkenmerken van de totale groep van veroordeelde daders?
- 3 Wat is het recidivebeeld bij de daders van huiselijk geweld: welk deel van de daders van huiselijk geweld kwam binnen twee jaar na de strafzaak opnieuw in aanraking met justitie (recidiveprevalentie)? Hoe verhoudt de recidiveprevalentie van deze groep zich tot de recidiveprevalentie van de totale groep van veroordeelde daders? Hierbij wordt gekeken naar drie vormen van recidive: de algemene, gewelds- en huiselijk-geweldrecidive.
- 4 Welke persoonskenmerken hangen samen met het wel of niet recidiveren bij daders van huiselijk geweld? Hoe is deze samenhang bij de totale groep van veroordeelde daders?
- 5 Wat is de ontwikkeling van de recidive bij de daders van huiselijk geweld door de jaren heen, rekening houdend met verschuivingen in de achtergrondkenmerken van de daders over de tijd?

Methode

Het onderzoek is uitgevoerd volgens de werkwijze van de recidivemonitor van het WODC en maakt gebruik van de gegevens uit de Onderzoeks- en Beleidsdatabase Justitiële Documentatie (OBJD). De OBJD is een gepseudonimiseerde versie van het justitieel documentatiesysteem (JDS), het wettelijke registratiesysteem van strafzaken. Het gebruik van de OBJD impliceert dat alleen de criminaliteit die onder de aandacht komt van het Openbaar Ministerie (OM) met het onderzoek in kaart wordt gebracht. Delicten en daders die niet worden opgespoord en niet aan het OM worden doorgegeven, blijven buiten beschouwing.

De onderzoeksgroep in de huidige studie betreft daders van huiselijk geweld die in de periode 2008 tot en met 2013 door het OM zijn vervolgd en waarbij huiselijk geweld bewezen werd verklaard. Meer specifiek gaat het om daders waarbij het

huiselijk-gewelddelict in de strafzaak onherroepelijk is geëindigd in een schuldigverklaring door de rechter of is afgedaan door het OM (inclusief beleidssepots, maar exclusief vrijspraken, technische sepots en andere technische beslissingen). Om deze groep daders aan te duiden wordt in dit rapport gesproken van 'veroordeelde daders'.

Om de achtergrondkenmerken en recidivepercentages van de veroordeelde daders van huiselijk geweld enig reliëf te geven, worden deze gegevens afgezet tegen de cijfers van alle veroordeelde daders in Nederland, de referentiegroep. Deze referentiegroep bestaat uit alle daders van een strafbaar feit waarbij de strafzaak onherroepelijk is geëindigd in een schuldigverklaring door de rechter of is afgedaan door het OM.

In overeenstemming met de werkwijze van de recidivemonitor van het WODC is *recidive* geoperationaliseerd als *een nieuwe strafzaak*. Met een strafzaak worden zaken bedoeld die zijn geëindigd in een schuldigverklaring door de rechter of zijn afgedaan door het OM (inclusief beleidssepots, maar exclusief vrijspraken, technische sepots en andere technische beslissingen) én zaken die nog niet (onherroepelijk) zijn afgedaan. De recidive is berekend met behulp van survivalanalyse. Hierbij is gecorrigeerd voor incapacitatie, met andere woorden voor de tijd die men vast zat in detentie waardoor recidive niet mogelijk was. Er is naar drie vormen van recidive gekeken: *algemene recidive*, *geweldsrecidive* en *huiselijk-geweldrecidive*. *Algemene recidive* betreft een nieuwe strafzaak naar aanleiding van het plegen van enig misdrijf. *Geweldsrecidive* betreft een nieuwe strafzaak naar aanleiding van het plegen van een geweldsdelict. *Huiselijk-geweldrecidive* betreft een nieuwe strafzaak naar aanleiding van het plegen van huiselijk geweld.

Om te zien hoe de tweejarige recidiveprevalentie bij de daders van huiselijk geweld zich heeft ontwikkeld over de periode 2008 tot en met 2013, zijn naast de feitelijke recidivecijfers ook de gecorrigeerde recidivecijfers berekend. De feitelijke recidivecijfers zijn door middel van een statistisch voorspellingsmodel bijgesteld. De reden voor deze correctie is dat schommelingen in het recidiveniveau het gevolg kunnen zijn van verschuivingen in de samenstelling van de onderzoeksgroepen over de jaren heen. Met de achtergronden van de daders kan immers ook het risicoprofiel van daders veranderen.

Belangrijkste bevindingen

Hieronder worden de belangrijkste bevindingen van het onderzoek beschreven. Voor de bediscussie van de resultaten wordt verwezen naar de Conclusie en discussie van het rapport.

Aantallen

- De resultaten laten geen duidelijke trend zien in het aantal veroordeelde daders van huiselijk geweld. Het aantal daders dat is veroordeeld voor huiselijk geweld in de jaren 2008 tot en met 2013 fluctueert tussen de 6.500 en 8.000 per jaar.

Achtergrondkenmerken

- De overgrote meerderheid van de veroordeelde daders van huiselijk geweld is man, namelijk 91%. Bij de totale groep veroordeelde daders ligt dit percentage met 82% lager.

- Ten tijde van de strafzaak blijken veroordeelde daders van huiselijk geweld iets ouder dan de totale groep van veroordeelde daders: 36 versus 34 jaar. Dit is ook terug te zien in de verdeling van de leeftijdscategorieën: slechts 15% van de daders van huiselijk geweld is jonger dan 23 jaar ten tijde van de strafzaak, terwijl dit percentage op 25% ligt bij alle daders.
- Uit de strafrechtelijke voorgeschiedenis blijkt dat de veroordeelde daders van huiselijk geweld vaak al eerder met justitie in aanraking zijn gekomen en zich daarbij niet beperken tot huiselijk-gewelddelicten. Zo'n 70% van de veroordeelde daders van huiselijk geweld heeft één of meerdere eerdere strafzaken, 40% heeft eerdere strafzaken vanwege een geweldsdelict en 4% heeft eerdere strafzaken vanwege een huiselijk-gewelddelict.
- In 82% van de strafzaken bestond het huiselijk geweld uit fysiek geweld. Het overgrote merendeel betrof eenvoudige mishandeling (78%); ernstiger fysiek geweld zoals zware mishandeling en misdrijven tegen het leven kwamen aanzienlijk minder vaak voor (respectievelijk 3% en 1%).
- Bij huiselijk-geweldstrafzaken afgedaan in 2013 wordt meestal een werkstraf (36%) of beleidssepot (33%) opgelegd. Ondanks dat een werkstraf de meest voorkomende afdoening is anno 2013, is het aandeel werkstraffen wel afgenomen in de tijd, van 52% in 2009 tot 36% in 2013. Het aandeel beleidssepots is daarentegen sterk toegenomen in de tijd, van ongeveer 10% in 2008 tot en met 2010 tot 33% in 2013.
- De resultaten laten zien dat huiselijk-geweldstrafzaken oververtegenwoordigd zijn in arrondissement Rotterdam: 16% van alle huiselijk-geweldstrafzaken zijn in dit arrondissement afgedaan, terwijl het arrondissement 10% van de Nederlandse bevolking huisvest.

Recidive

- De recidiveprevalentie laat zien dat 32% van de daders van huiselijk geweld die zijn veroordeeld, in 2013 binnen twee jaar een nieuwe strafzaak heeft vanwege enig delict (algemene recidive), 16% een nieuwe strafzaak heeft vanwege een geweldsdelict (geweldsrecidive) en 8% een nieuwe strafzaak heeft in verband met een huiselijk-gewelddelict (huiselijk-geweldrecidive). De recidive onder alle veroordeelde daders in 2013 ligt iets lager: 28% heeft binnen twee jaar een nieuwe strafzaak vanwege enig delict en 9% vanwege een geweldsdelict. Hoewel deze percentages uitsluitend betrekking hebben op de eerste recidivezaak, lijken deze de eerdere conclusie dat veroordeelde daders van huiselijk geweld zich niet beperken tot huiselijk geweld, maar diverse delicten en met name geweldsdelicten plegen, te onderschrijven.

Samenhang persoonskenmerken en recidive

- Van de 18 tot 30-jarige veroordeelde daders van huiselijk geweld heeft ongeveer 41% binnen twee jaar een nieuwe strafzaak vanwege enig delict (algemene recidive), terwijl dit percentage bij alle 18 tot 30-jarigen in de totale groep van veroordeelde daders op 31% ligt. Het blijkt dat deze jongvolwassen daders van huiselijk geweld ook vaker recidiveren met een huiselijk-gewelddelict dan jongere en oudere leeftijdsgroepen.

Recidiveontwikkeling

- Gekeken naar de ontwikkeling van de recidive over de tijd blijkt dat de *gecorrigeerde* tweejarige algemene recidiveprevalentie, waarbij rekening wordt gehouden met verschuivingen in de achtergrondkenmerken van de daders over de jaren heen, onder daders van huiselijk geweld vrij stabiel is in de periode 2008 tot en

met 2013. De gecorrigeerde recidiveprevalentie ligt in deze periode op 30% tot 33%.

Beperkingen en toekomstig onderzoek

De huidige studie kent enkele beperkingen, welke tevens aanknopingspunten bieden voor vervolgonderzoek. Een eerste beperking is dat het onderhavige onderzoek gebruikmaakt van gegevens uit het justitieel documentatiesysteem. Daarmee wordt alleen criminaliteit die onder de aandacht komt van het OM en leidt tot een strafzaak, in het onderhavige onderzoek meegenomen, terwijl huiselijk geweld juist vaak verborgen blijft voor politie en justitie.

Deze eerste beperking geeft aanleiding voor twee suggesties voor toekomstig onderzoek. Allereerst is het aan te bevelen om huiselijk-geweldvragen op te nemen in de jaarlijkse landelijke bevolkingsenquête op het gebied van criminaliteit en onveiligheidsgevoelens, de Veiligheidsmonitor. Met een dergelijke bron is het mogelijk om meer zicht te krijgen op de werkelijke omvang en de ontwikkeling van huiselijk geweld over de tijd. Ten tweede lijkt het nuttig om ook een recidivemeting onder daders van huiselijk geweld op politieregistraties uit te voeren, omdat lang niet alle bij de politie geregistreerde huiselijk-geweldincidenten worden doorgestuurd naar het OM voor vervolging.

Een tweede beperking is dat hoewel in de huidige studie een eerste aanzet is gedaan voor de duiding van de recidiveontwikkeling over tijd, deze nog niet volledig is. Het doel van het onderhavige onderzoek was uitsluitend om een beschrijving te geven van de recidiveontwikkeling, maar tevens is een eerste stap gezet in de verklaring hiervan door te corrigeren voor verschillende achtergrondkenmerken van de daders van huiselijk geweld. Er kunnen echter meer factoren een rol spelen bij de verklaring van de recidiveontwikkeling. Zo kan de dadergroep over de tijd heen in meer opzichten van samenstelling zijn veranderd, spelen registratie effecten een rol en zijn algemene ontwikkelingen in de criminaliteit en criminaliteitsbestrijding van invloed. Tot slot is het de vraag welke effecten de afzonderlijke maatregelen binnen het huiselijk-geweldbeleid hebben op de recidiveontwikkeling.

Deze tweede beperking geeft aanleiding voor twee suggesties voor toekomstig onderzoek. Allereerst verdient het de aanbeveling om concrete maatregelen en interventies die de afgelopen jaren zijn ingezet om de terugval onder daders van huiselijk geweld te verlagen, individueel onder de loep te nemen en te evalueren in termen van recidive. Hierbij kan gedacht worden aan de gedragsinterventie BORG van de reclassering, de behandelingen bij de daderhulpverlening, werkstraffen en beleidssepots. Een tweede optie voor vervolgonderzoek is om aanvullende achtergrondkenmerken van de daders in het recidiveonderzoek te betrekken, waardoor de netto-ontwikkeling van de recidive beter in beeld komt en meer inzicht kan worden verkregen in de achtergronden en oorzaken van de recidive onder daders van huiselijk geweld.

1 Inleiding

Huiselijk geweld is wereldwijd een groot maatschappelijk probleem. Internationale cijfers laten zien dat de omvang van huiselijk geweld aanzienlijk is, ondanks dat de gemeten omvang varieert afhankelijk van het land, de gehanteerde definitie en de toegepaste onderzoeksmethode (Catalano, 2012; Ellsberg & Heise, 2005; Hines, 2009; Krug, Dahlberg, Mercy, Zwi & Lozano, 2002; Office for National Statistics, 2016a, 2016b; Robinson, 2010; Smith et al., 2017). Het laatste grootschalige en landelijke onderzoek naar huiselijk geweld in Nederland, wat uit drie deelonderzoeken bestond uitgevoerd in de periode 2007 tot en met 2010, schat het aantal slachtoffers op 160.000-200.000 per jaar en laat zien dat 9% van de Nederlandse bevolking in de afgelopen vijf jaar slachtoffer was van huiselijk geweld (Van der Heijden, Cruyff & Van Gils, 2009; Van Dijk, Van Veen & Cox, 2010)¹. Daarnaast zijn de gevolgen van huiselijk geweld voor het slachtoffer groot. Zowel qua gezondheid (fysiek en psychisch) als op relationeel en financieel vlak kan huiselijk geweld een aanzienlijke impact hebben op het slachtoffer (Ellsberg & Heise, 2005; Krug et al., 2002; Smith et al., 2017; Van Dijk et al., 2010). Tot slot zijn ook de economische kosten voor de samenleving enorm, onder andere door verzuim op werk (productieverlies) en het beroep dat gedaan wordt op de (geestelijke) gezondheidszorg en het strafrechtssysteem (Korf, Mot, Meulenbeek & Van den Brandt, 1997; Krug et al., 2002; Movisie, 2013; Walby, 2004).

Huiselijk geweld is in Nederland op de politieke agenda gekomen na publicatie van het eerste landelijke onderzoek naar huiselijk geweld in Nederland in 1997 (Van Dijk, Flight, Oppenhuis & Duesman, 1997). Sindsdien heeft de Nederlandse overheid een meer proactieve houding aangenomen ten aanzien van huiselijk geweld. Door middel van het interdepartementale beleidsprogramma 'Privé geweld – Publieke zaak' (Ministerie van Justitie, 2002) en het hierop volgende 'Plan van aanpak huiselijk geweld' (Ministerie van Justitie, 2008; *Kamerstukken II*, 2007-2008, 28 345, nr. 70) is getracht dit gezondheids- en veiligheidsprobleem aan te pakken. Het belangrijkste doel van de programma's was het verminderen van de omvang en ernst van huiselijk geweld. Een geïntegreerde aanpak werd als uitgangspunt genomen: van preventie, via signalering en aanpak naar het voorkomen van recidive (Jongebreur, Lindenberg & Plaisier, 2011). De programma's bestonden uit een breed scala aan maatregelen die zich met name richtten op het zichtbaar maken van de omvang van de problematiek (bewustwording), het duidelijk maken dat huiselijk geweld niet wordt getolereerd (normstelling), het verbeteren van de ketensamenwerking, het verbeteren van de zorg en hulpverlening voor slachtoffers en het ontwikkelen van screeningsinstrumenten en daderinterventies. Een concreet voorbeeld van één van de maatregelen is de in 2009 ingevoerde 'Wet tijdelijk huisverbod', waarbij de burgemeester iemand voor een bepaalde periode de toegang tot zijn of haar huis kan ontzeggen, omdat vanuit die persoon een dreiging van huiselijk geweld uitgaat (De Vaan & Schreijenberg, 2010; *Kamerstukken II*, 2005-2006, 30 657, nr. 3). Een ander voorbeeld zijn de landelijke publiekscampagnes zoals 'Een veilig huis, daar maak je je toch sterk voor'.

De Directie Sanctiepassing en Jeugd (DSJ) van het Ministerie van Justitie en Veiligheid heeft het WODC gevraagd de recidive onder daders van huiselijk geweld

¹ De derde deelstudie van Van der Knaap, El Idrissi en Bogaerts (2010) geeft geen schatting van de omvang van huiselijk geweld.

te monitoren. Dit onderzoek maakt deel uit van een vijfjarig onderzoeksprogramma naar de recidive onder daders van huiselijk geweld en kindermishandeling. In dit rapport zal worden ingegaan op de recidive van daders van huiselijk geweld die in de periode 2008 tot en met 2013 onherroepelijk zijn veroordeeld² voor een dergelijk delict. Voor het berekenen van de recidive wordt de methodiek van de recidivemonitor van het WODC gehanteerd (Wartna, Blom & Tollenaar, 2011) en wordt gebruikgemaakt van de gegevens uit het justitieel documentatiesysteem. In dit onderzoek betreft recidive dus een nieuw delict dat geregistreerd staat bij het Openbaar Ministerie (OM).

Het huidige onderzoek is een vervolg op eerdere studies van het WODC naar de recidive onder daders van huiselijk geweld. Allereerst is in 2011 een haalbaarheidsstudie verricht (Alberda, 2011). Voor het delict huiselijk geweld bestaat namelijk geen apart wetsartikel, waardoor dit delict niet direct herkenbaar is in het justitieel documentatiesysteem. Vanaf 2007 zou huiselijk geweld echter middels een aparte indicator, de zogenoemde *maatschappelijke classificatie*, geregistreerd moeten worden in het justitieel documentatiesysteem. De haalbaarheidsstudie wees uit dat 80% van de daders van huiselijk geweld waarbij in 2007 een RISC³ door de reclasering is afgenomen en sprake is van vervolging door het OM met behulp van deze maatschappelijke classificatie in de justitiële documentatie geïdentificeerd kan worden. Bovendien wees het onderzoek uit dat de 20% niet-geïdentificeerde daders qua recidiverisico niet afwijken van de 80% geïdentificeerde daders. Daarmee werd geconcludeerd dat een recidivemeting onder daders van huiselijk geweld mogelijk is vanaf 2007. Vervolgens is in 2013 een eerste recidivemeting uitgevoerd onder daders van huiselijk geweld die van 2007 tot en met 2009 zijn veroordeeld voor een huiselijk-gewelddelict (Alberda & Wartna, 2013). In 2015 is een vervolgstudie uitgevoerd waarin zowel de recidive onder veroordeelde daders in de periode 2007 tot en met 2011 als het lange termijn effect van de Wet tijdelijk huisverbod zijn onderzocht (Alberda, Boonmann & Wartna, 2015).⁴

1.1 Definitie huiselijk geweld

De in Nederland geldende definitie van huiselijk geweld is aan enige verandering onderhevig. In de oudere 'Aanwijzing huiselijk geweld' uit 2008 (Stcrt, 2008, nr. 141) en 'Aanwijzing huiselijk geweld en eengerelateerd geweld' uit 2010 (Stcrt, 2010, nr. 6462) wordt onder huiselijk geweld het volgende verstaan: '*geweld dat door iemand uit de huiselijke of familiekring van het slachtoffer is gepleegd*'. Hierbij bestaat de kring uit partners, ex-partners, gezinsleden, familieleden en huisvrienden. Onder geweld vallen lichamelijke en seksuele geweldpleging, belaging en bedreiging (al dan niet door middel van, of gepaard gaand met, beschadiging van goederen in en om het huis). Deze definitie is ook in vele eerdere onderzoeken naar huiselijk geweld gehanteerd (o.a. Alberda & Wartna, 2013; Ferwerda & Harderman, 2013; Van der Veen & Bogaerts, 2010; Van Dijk et al., 1997).

² In dit rapport verstaan wij onder veroordeelde daders niet alleen daders waarbij de strafzaak is geëindigd in een schuldigverklaring door de rechter, maar ook daders waarbij de strafzaak is afgedaan door het OM. Beleidssepots worden hierbij meegenomen, maar vrijspraken, technische sepots en andere technische beslissingen niet.

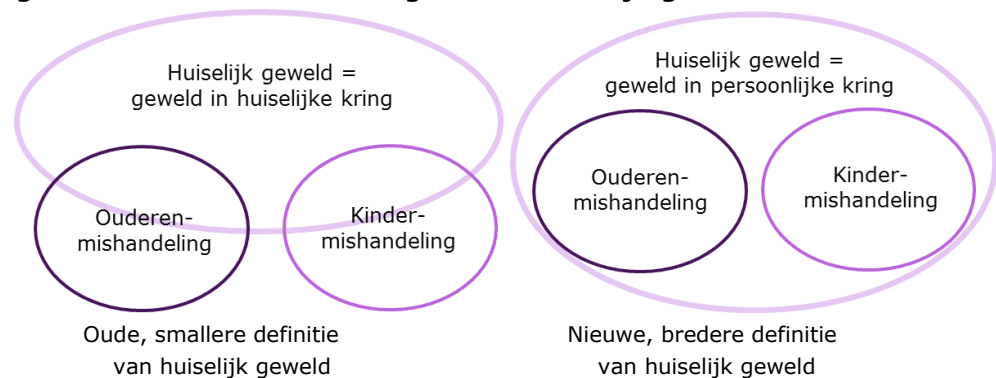
³ RISC staat voor Recidive InschattingsSchalen en is het diagnostische instrument dat de reclasering gebruikt om het risico op recidive in te schatten bij delinquenten.

⁴ In tegenstelling tot de eerdere recidivemetingen onder daders van huiselijk geweld waarbij de recidive vanaf cohort 2007 wordt onderzocht, wordt in de onderhavige studie pas vanaf cohort 2008 de recidive in kaart gebracht. In hoofdstuk 2 (Methode) staat beschreven waarom dit gewijzigd is.

In tegenstelling tot de oudere aanwijzingen wordt in de nieuwe 'Aanwijzing huiselijk geweld en kindermishandeling' van 2016 (Stcrt, 2016, nr. 19416) een ruimere definitie gehanteerd. Hierin wordt huiselijk geweld gedefinieerd als *'geweld dat wordt gepleegd door iemand uit de directe persoonlijke omgeving van het slachtoffer'*. Daar waar voorheen daders te vinden waren in de huiselijke of familiekring van het slachtoffer, wordt de relatie tussen slachtoffers en daders in de nieuwe definitie breder opgevat, namelijk dat slachtoffers en daders deel uit maken van elkaars leefomgeving. Hierbij worden niet alleen (ex-)partners, gezinsleden, familieleden en huisvrienden genoemd, maar ook verzorgenden, medewerkers van kinderdagverblijven, medewerkers van zorginstellingen en trainers en coaches van (sport-)verenigingen. Ook geweld lijkt breder te worden gedefinieerd. Zo worden in de aanwijzing naast fysiek, seksueel en psychisch geweld bijvoorbeeld ook 'benadeling van de gezondheid', 'financiële uitbuiting' en 'beschadiging, wegnemen of wegmaking van goederen' expliciet als vormen van huiselijk geweld genoemd. Door deze ruimere definitie vallen kindermishandeling en ouderenmishandeling voortaan ook binnen de term 'huiselijk geweld', terwijl er eerder sprake was van overlap daar waar kindermishandeling en ouderenmishandeling binnen de 'huiselijke kring' plaatsvond. In figuur 1 staat de oude en nieuwe definitie van huiselijk geweld schematisch weergegeven.

Omdat in deze studie gebruik wordt gemaakt van de justitiële documentatie om recidive te meten, is de wijze waarop het OM huiselijk geweld definieert, leidend voor het huidige onderzoek. In de richtlijn voor OM-medewerkers voor het classificeren van delicten is ook de nieuwe en ruimere definitie van huiselijk geweld terug te zien (Openbaar Ministerie, 2015). De nieuwe definitie is echter pas in 2015/2016⁵ geïmplementeerd, terwijl het onderhavige onderzoek betrekking heeft op de periode voor 2016. In deze studie wordt dan ook de 'oude' definitie gehanteerd. Huiselijk geweld betreft *'geweld dat door iemand uit de huiselijke of familiekring van het slachtoffer is gepleegd'*.

Figuur 1 Schematische weergave van huiselijk-gewelddefinities



Tot slot is het belangrijk om op te merken dat er geen universeel gehanteerde definitie van huiselijk geweld is. De definities veranderen niet alleen in tijd, maar verschillen ook per land. Bijvoorbeeld in de Verenigde Staten en vele andere landen wordt *'domestic violence'* door de overheid gedefinieerd als 'geweld en misbruik (fysiek, seksueel, emotioneel, financieel of psychologisch) tussen twee personen

⁵ De huidige richtlijn voor OM-medewerkers (inclusief het nieuwe stelsel van classificaties) is ingegaan per april 2015 (Openbaar Ministerie, 2015), de 'Aanwijzing huiselijk geweld en kindermishandeling' is ingegaan per mei 2016 (Stcrt, 2016, nr. 19416).

die een relatie met elkaar hebben of hadden' (Ellsberg & Heise, 2005; Hines, 2009; www.justice.gov/ovw/domestic-violence). In deze definitie gaat het dus alleen om geweld tussen (ex-)partners. In verschillende landen is de definitie echter in de loop van de tijd verbreed (Robinson, 2010). Bijvoorbeeld in het Verenigd Koninkrijk werd vroeger met huiselijk geweld ook geweld tussen partners bedoeld, maar tegenwoordig hanteert de overheid de volgende definitie: 'Controlerend, dwingend, bedreigend gedrag, geweld of misbruik (psychisch, fysiek, seksueel, financieel of emotioneel) tussen personen van 16 jaar en ouder die partners of familieleden van elkaar zijn of zijn geweest' (www.gov.uk/guidance/domestic-violence-and-abuse#domestic-violence-and-abuse-new-definition; Office for National Statistics, 2016b). In deze definitie worden dus personen onder de 16 jaar, zowel slachtoffers als daders, uitgesloten.⁶ In Midden- en Zuid-Amerika refereert huiselijk geweld naar elk geweld dat plaatsvindt in huis, inclusief geweld tegen kinderen en ouderen (Ellsberg & Heise, 2005). Deze definitie gaat het dus om de locatie waar het geweld plaatsvindt in plaats van de relatie die tussen dader en slachtoffer bestaat. Kortom, er zijn wereldwijd en in de loop van de tijd aanzienlijke verschillen in wat er onder huiselijk geweld wordt verstaan.

Naast dat een universele definitie van huiselijk geweld ontbreekt, is er ook geen universele terminologie om huiselijk geweld aan te duiden. In de Angelsaksische literatuur blijken er diverse termen te worden gebruikt. Naast '*domestic violence*' wordt ook wel gesproken van '*domestic abuse*', '*family violence*', '*spousal assault*', '*intimate partner violence*', '*partner abuse*', '*wife abuse*', '*battered women*', '*violence against women*' en '*gender-based violence*' (Ellsberg & Heise, 2005; Robinson, 2010). Hoewel deze termen niet allemaal hetzelfde lijken te betekenen, worden ze wel vaak door elkaar gebruikt om (grotendeels) hetzelfde fenomeen aan te duiden. Dit komt doordat de termen verschillende betekenissen hebben in verschillende landen en zijn ontstaan uit diverse disciplines (Ellsberg & Heise, 2005).

1.2 Eerder onderzoek naar huiselijk geweld

In deze paragraaf wordt eerder nationaal en internationaal onderzoek naar huiselijk geweld beschreven. Hierbij zullen de volgende onderwerpen aan bod komen: (1) de omvang en ontwikkeling van huiselijk geweld over de tijd, (2) de achtergronden van huiselijk geweld, (3) de (strafrechtelijke) aanpak van huiselijk geweld en (4) de recidive na huiselijk geweld.

1.2.1 Omvang en ontwikkeling van huiselijk geweld over de tijd

De omvang en ontwikkeling van huiselijk geweld over de tijd wordt over het algemeen in kaart gebracht middels bevolkingsenquêtes en niet op basis van politie-registraties. Nog meer dan bij andere vormen van criminaliteit is het *dark number* bij huiselijk geweld namelijk groot: lang niet alle incidenten komen ter kennis van de politie (Ferwerda & Hardeman, 2013; Robinson, 2010). Dit komt omdat slachtoffers zich veelal in een afhankelijke positie bevinden, zich vaak schamen en bang zijn, en doordat huiselijk geweld zich in het privé domein afspeelt waardoor het beperkt zichtbaar is voor de buitenwereld. Niet alleen is het aandeel huiselijk geweld dat onbekend blijft voor de politie substantieel, ook kan dit aandeel fluctueren in de

⁶ In de voorgaande definitie richtte het Verenigd Koninkrijk zich zelfs alleen op volwassenen, maar om 16- en 17-jarige slachtoffers beter te kunnen helpen is deze groep in de nieuwe/huidige definitie geïnccludeerd.

tijd, bijvoorbeeld door veranderde aangiftebereidheid onder slachtoffers of wijzigingen in prioriteiten bij de politie.

Zoals aan het begin van dit hoofdstuk al beschreven, is de omvang van huiselijk geweld wereldwijd aanzienlijk, maar varieert de gemeten omvang afhankelijk van het land en de gehanteerde methode (Catalano, 2012; Ellsberg & Heise, 2005; Hines, 2009; Krug et al., 2002; Office for National Statistics, 2016a, 2016b; Robinson, 2010; Smith et al., 2017; Van Dijk et al., 2010). Een literatuurstudie naar tachtig prevalentiestudies in meer dan 50 landen laat bijvoorbeeld zien dat de 'lifetime' prevalentie van fysiek geweld door de (ex-)partner bij vrouwen tussen de 5% en 69% ligt (Ellsberg & Heise, 2005). Dat de variaties in omvang niet alleen veroorzaakt worden door verschillen tussen landen, maar ook door methodologische verschillen wordt goed duidelijk als de prevalentiecijfers van bijvoorbeeld drie enquêtes in de Verenigde Staten worden vergeleken. De 'National Crime Victimization Survey' (NCVS), de 'National Family Violence Surveys' (NFVS) en de 'National Violence Against Women Survey' (NVAWS) geven uiteenlopende prevalenties voor huiselijk geweld (geoperationaliseerd als partnergeweld) in de periode 1992 tot en met 1996: van minimaal 1-10% per 1.000 mannen/vrouwen (NCVS) tot maximaal 20-45% per 1.000 mannen/vrouwen (NFVS) (Hines, 2009). Dergelijke variaties binnen één land kunnen verklaard worden door bijvoorbeeld verschillen in definities (wat is huiselijk geweld en wat wordt beschouwd als geweld), de manier van dataverzameling (bijvoorbeeld schriftelijke vragenlijst of face-to-face-interview) en de manier waarop vragen worden gesteld (bijvoorbeeld gericht op gezinsconflicten of crimineel gedrag).

In Nederland zijn twee landelijke studies uitgevoerd naar de omvang van huiselijk geweld in Nederland. In 1997 werd het eerste landelijke huiselijk-geweldonderzoek gepubliceerd (Van Dijk et al., 1997). Uit deze studie, waarbij gebruik is gemaakt van een enquête onder een steekproef van de volwassen Nederlandse bevolking, blijkt dat 45% van de volwassen Nederlandse bevolking ooit slachtoffer is geweest van huiselijk geweld. Diverse wetenschappers plaatsen echter kanttekeningen bij het onderzoek. De belangrijkste kritiekpunten zijn de te brede definitie van huiselijk geweld en de beperkingen van de steekproef (Bijleveld, 1998; Wittebrood & Veldheer, 2005; Van Daalen, 1998). In de periode 2007-2010 is het tweede grootschalige onderzoek naar huiselijk geweld in Nederland uitgevoerd. Dit onderzoek bestond uit drie deelstudies: een omvangsschatting, een slachtofferonderzoek en een daderonderzoek. De omvangstudie, waarbij gebruik is gemaakt van de vangst-hervangst-methode op basis van politieregistraties, schat in de periode 2004 tot en met 2007 het aantal daders van huiselijk geweld op 104.000-113.000 per jaar en het aantal slachtoffers op 160.000-200.000 per jaar (Van der Heijden et al., 2009). Het slachtofferonderzoek, waarbij gebruik is gemaakt van een enquête onder een steekproef van de volwassen Nederlandse bevolking, laat zien dat van de volwassen Nederlandse bevolking 50% ooit een incident in de huiselijke kring heeft meegemaakt, 23% in de afgelopen vijf jaar een incident in de huiselijke kring heeft meegemaakt en 9% in de afgelopen vijf jaar slachtoffer is geworden van evident huiselijk geweld (Van Dijk et al., 2010). Door *incidenten* te onderscheiden van *evident* huiselijk geweld, waarbij lichtere vormen van huiselijk geweld (zoals verbieden uit te gaan, bespotten/kleineren of duwen/grijpen) alleen zijn geïnccludeerd als deze minimaal tien keer voorkwamen in een jaar, is een smallere definitie toegepast dan in het onderzoek van 1997.

De ontwikkeling van de omvang van huiselijk geweld in Nederland over de tijd is moeilijk vast te stellen. De twee hierboven beschreven onderzoeken verschillen te

veel in methode om hier uitspraken over te kunnen doen (Van Dijk et al., 2010). Bovendien betreffen dit slechts twee meetmomenten. Met een jaarlijks terugkerende bevolkingsenquête inclusief vaste methodiek zou de ontwikkeling beter in kaart gebracht kunnen worden. Hoewel Nederland een jaarlijkse bevolkingsenquête op het gebied van criminaliteit en onveiligheidsgevoelens kent,⁷ is huiselijk geweld hierin niet opgenomen.

Er zijn echter vier soorten gegevens die wellicht een grove indicatie kunnen geven van de ontwikkeling van de omvang van huiselijk geweld in Nederland. Allereerst geven politieregistraties inzicht in de ontwikkeling van het aantal bij de politie geregistreerde huiselijk-geweldincidenten in Nederland. Na een toename in de periode 2004 tot en met 2007 is het aantal incidenten tot en met 2012 redelijk stabiel (Ferwerda & Hardeman, 2013).⁸ Ten tweede geeft het justitieel documentatiesysteem inzicht in de ontwikkeling van het aantal veroordeelde daders van huiselijk geweld in Nederland. Uit de voorgaande recidivemeting van het WODC blijkt dat het aantal veroordeelde daders van huiselijk geweld in de periode 2008 tot en met 2011 fluctueert tussen de 6.000 en 7.400 per jaar, zonder een duidelijke trend (Alberda et al., 2015). Ten derde geven cijfers van het CBS inzicht in de ontwikkeling van het aantal dodelijke slachtoffers door huiselijk geweld in Nederland (CBS, 2015, 2017a; persoonlijke communicatie met afdeling Gezondheid en welzijn van het CBS, 21 augustus 2017). In de periode 2009 tot en met 2015 fluctueert het aantal dodelijke slachtoffers door huiselijk geweld tussen 39 (in 2009) en 62 (in 2010). Er is geen dalende of stijgende trend waarneembaar. Afgezet tegen het totale aantal dodelijke slachtoffers door moord en doodslag blijkt ook geen dalende of stijgende trend zichtbaar: het aandeel moord en doodslag door huiselijk geweld varieert tussen de 22% (in 2009) en 39% (in 2010 en 2015). Dit terwijl het totale aantal dodelijke slachtoffers door moord en doodslag in deze periode aanzienlijk is gedaald, van 175 in 2009 tot 120 in 2015. Ten vierde bevatten de Amerikaanse en Britse bevolkings-enquêtes '*National Crime Victimization Survey*' (NCVS)⁹ en '*Crime Survey England and Wales*' (CSEW) wel vragen over huiselijk geweld (in de Verenigde Staten sinds 1994 en in Engeland en Wales sinds 2004) waardoor de huiselijk-geweldtrends daar wel duidelijk zijn. Beide enquêtes laten na een aanvankelijke afname in de prevalentie van huiselijk geweld een stabiele trend zien tot ten minste 2015. In de Verenigde Staten is de prevalentie stabiel sinds 2001, in Engeland en Wales sinds 2009 (Catalano, 2012; Office of National Statistics, 2016b; Truman, Langton & Planty, 2013; Truman & Langton, 2014; Truman & Langton, 2015; Truman & Morgan, 2016).

1.2.2 Achtergronden van huiselijk geweld

Alvorens de achtergronden van huiselijk geweld worden beschreven dient te worden opgemerkt dat in de nationale en internationale literatuur verschillende resultaten worden gerapporteerd afhankelijk van de onderzochte onderzoeksgroep. Onderzoeken gebaseerd op steekproeven uit de algemene bevolking komen tot andere dader-, slachtoffer- en delictkenmerken dan onderzoeken onder daders die met politie en/of justitie in aanraking zijn gekomen en slachtoffers die zijn aangemeld

⁷ Deze bevolkingsenquête kent verschillende benamingen: de Politiemonitor Bevolking is achtereenvolgens opgevolgd door de Veiligheidsmonitor Rijk, de Integrale Veiligheidsmonitor en de Veiligheidsmonitor (o.a. CBS, 2012, 2014; Intomart, 2005).

⁸ Recentere cijfers op basis van politieregistratie ontbreken.

⁹ Hoewel de Amerikaanse overheid '*domestic violence*' definieert als geweld tussen partners, rapporteert de Amerikaanse NCVS sinds enkele jaren cijfers over zowel '*domestic violence*' (geweld tussen partners en familieleden) als over '*intimate partner violence*' (geweld tussen partners).

bij hulpverleningsinstanties (Van der Knaap et al., 2010). In het tweede type onderzoek gaat het over het algemeen over ernstiger huiselijk geweld dan het eerste type onderzoek. Beide typen eerder onderzoek zullen in de huidige paragraaf aan bod komen, maar paragraaf 1.2.4 zal zich expliciet richten op eerder onderzoek onder daders die met politie en/of justitie in aanraking zijn gekomen, omdat dit aansluit bij de onderzoeksgroep in de huidige studie. Achtereenvolgens zullen in deze paragraaf de volgende onderwerpen aan bod komen: (a) delictkenmerken van huiselijk geweld, (b) sekseverschillen bij huiselijk geweld, (c) dadertypologieën bij huiselijk geweld, (d) gevolgen voor slachtoffers van huiselijk geweld, (e) theoretische verklaringen voor huiselijk geweld en f) persoonskenmerken van huiselijk-gewelddaders bekend bij politie en/of justitie.

Ad a) Delictkenmerken van huiselijk geweld. Huiselijk geweld kent een grote verscheidenheid aan vormen. Allereerst kan de vorm van huiselijk geweld verschillen qua soort geweld. Het kan bijvoorbeeld gaan om seksueel geweld, fysiek geweld, bedreiging of stalking/belaging. In Nederland bestaan de in 2012 bij de politie geregistreerde huiselijk-geweldincidenten voor het merendeel uit psychisch geweld (o.a. ruzie, chantage, vernieling en belediging) (58%) en fysiek geweld (23%). Bedreiging (12%), stalking/belaging (4%) en seksueel geweld (4%) komen minder vaak voor (Ferwerda & Hardeman, 2013). Ook in het landelijke daderonderzoek uit 2010 onder door het OM vervolgte huiselijk-gewelddaders waarbij een RISc is afgenomen in 2004 tot en met 2007, gaat het met name om lichamelijk geweld (52%) en een combinatie van lichamelijk en psychisch geweld (29%) (Van der Knaap et al., 2010). In het landelijke slachtofferonderzoek uit 2010 onder de volwassen Nederlandse bevolking worden iets andere resultaten gevonden (Van Dijk et al., 2010). Het onderzoek laat zien dat het evident huiselijk geweld in de afgelopen vijf jaar vooral betrekking heeft op overig geweld (o.a. verbieden uit te gaan, bespotten/kleineren, duwen/grijpen en vernieling) en stalking/belaging. Fysiek en seksueel geweld worden minder vaak genoemd. Daarnaast laat dit onderzoek zien dat fysiek geweld (en daarmee over het algemeen ernstiger huiselijk geweld) vaker wordt gemeld bij de politie dan andere vormen van huiselijk geweld. Ten tweede kan de vorm van huiselijk geweld verschillen wat betreft de relatie tussen dader en slachtoffer. In Nederland, maar ook in de Verenigde Staten en Engeland en Wales, gaat het bij huiselijk geweld in de meeste gevallen om geweld tussen (ex-)partners (Ferwerda & Hardeman, 2013; Office of National Statistics, 2016a; Truman & Langton, 2014; Truman & Morgan, 2016; Van der Veen & Bogaerts, 2010). In Nederland gaat het in 67% van de in 2012 bij de politie geregistreerde huiselijk-geweldincidenten om geweld tussen (ex-)partners (Ferwerda & Hardeman, 2013). Een synthese van het landelijke slachtoffer- en daderonderzoek uit 2010 wijst uit dat 60% à 65% van het evident huiselijk geweld partnergeweld betreft (Van der Veen & Bogaerts, 2010). Een tweede belangrijke vorm van huiselijk geweld is kindermishandeling in huiselijke kring. Hierbij kan het huiselijk geweld direct tegen het kind gericht zijn, bijvoorbeeld in de vorm van mishandeling, verwaarlozing of seksueel misbruik, maar kan het kind ook getuige zijn van huiselijk geweld. Binnen de huiselijk-geweldincidenten die bij de politie bekend zijn geworden in 2012 is 15% van de slachtoffers minderjarig en is 35% van de getuigen minderjarig (Ferwerda & Hardeman, 2013). Een derde vorm van huiselijk geweld betreft oudermishandeling. In Nederland blijkt dat in 10% van de bij de politie geregistreerde huiselijk-geweldincidenten in 2012 sprake is van geweld tegen één of beide ouders door ten minste één van de kinderen (Ferwerda & Hardeman, 2013). Deze vorm wordt in de periode 2008 tot 2012 in toenemende mate gemeld bij de politie. Tot slot kan huiselijk geweld ook plaatsvinden tussen andere gezins- of familieleden en huisvrienden.

Partnergeweld, de meest voorkomende vorm van huiselijk geweld, kan verder onderverdeeld worden in verschillende vormen. Johnson (1995, 2008) heeft hiervoor een typologie ontwikkeld. In eerste instantie maakte Johnson een onderscheid tussen *'intimate terrorism'* en *'common/situational couple violence'* (Johnson, 1995). Later werd de typologie uitgebreid met een derde vorm: *'violent resistance'* (Johnson, 2008). Bij *'intimate terrorism'* gaat het om een sterk controlerende vorm van partnergeweld. Het is doorgaans de man die ernstig en langdurig de vrouw op allerlei manieren controleert, isoleert en geweld gebruikt om zijn macht te behouden. Deze vorm van geweld is vaak terug te vinden in onderzoek onder daders die met politie en/of justitie in aanraking zijn gekomen en slachtoffers die zijn aangemeld bij hulpverleningsinstanties. Bij *'violent resistance'* gaat het om doorgaans vrouwen die in opstand komen tegen *'intimate terrorism'* en reactief geweld gebruiken. Bij *'common/situational couple violence'* gaat het om conflicten tussen partners die uit de hand lopen. Het gaat meestal om lichtere vormen van geweld en incidenteel geweld. Dit soort geweld wordt zowel door mannen als vrouwen gepleegd en wordt veelal gerapporteerd in bevolkingsenquêtes.

Ad b) Sekseverschillen bij huiselijk geweld. In de literatuur is enige controverse over de sekseverschillen bij huiselijk geweld. Van oudsher wordt huiselijk geweld gezien als een delict dat door mannen wordt gepleegd en waarbij de slachtoffers vrouwen zijn (Hines, 2009; Robinson, 2010). Deze oververtegenwoordiging van mannelijke daders en vrouwelijke slachtoffers komt tot uiting in onderzoek gebaseerd op daders die met politie en/of justitie in aanraking zijn gekomen. De politie-registraties laten bijvoorbeeld zien dat in 2012 in Nederland 91% van de verdachten van huiselijk geweld bij de politie man is en 76% van de slachtoffers vrouw (Ferberda & Hardeman, 2013). Ook in het landelijke daderonderzoek uit 2010 onder door het OM vervolgde huiselijk-gewelddaders waarbij een RISc is afgenomen in 2004 tot en met 2007 blijkt dat 93% van de daders man is (Van der Knaap et al., 2010). In de loop van de tijd is echter duidelijk geworden dat er ook (een niet te verwaarlozen deel) vrouwelijke daders en mannelijke slachtoffers zijn. Dit komt tot uiting in onderzoek gebaseerd op bevolkingsenquêtes. Uit het landelijke dader- en slachtofferonderzoek van 2010, waarbij gebruik is gemaakt van enquêtes onder de volwassen Nederlandse bevolking, blijkt dat 60% van de daders van evident huiselijk geweld in de afgelopen vijf jaar vrouw is (Van der Knaap et al., 2010) en dat 8% van de mannelijke Nederlandse bevolking in de afgelopen vijf jaar slachtoffer was van huiselijk geweld tegenover 11% van de vrouwelijke Nederlandse bevolking (Van Dijk et al., 2010). Ook Britse en Amerikaanse bevolkingsenquêtes laten een substantieel aandeel mannelijke slachtoffers van huiselijk geweld zien (Catalano, 2012; Office for National Statistics, 2016b; Smith et al., 2017). Hoewel in de afgelopen decennia duidelijk is geworden dat zowel mannen als vrouwen zowel dader als slachtoffer van huiselijk geweld zijn, worden wel verschillen gevonden in de ernst van het geweld dat wordt gepleegd. Het geweld dat mannen plegen is over het algemeen ernstiger. Er wordt meer seksueel geweld en ernstiger fysiek geweld gepleegd met ernstiger letsel tot gevolg (Archer, 2000; Capaldi & Owen, 2001; Ellsberg & Heise, 2005; Morse, 1995; Tierolf, Lünemann & Steketee, 2014; Van der Knaap et al., 2010; Van Dijk et al., 2010; Verwijs & Lünemann, 2012). Ook in de statistieken van dodelijke slachtoffers van huiselijk geweld is dit terug te zien. Uit nationale cijfers van het CBS blijkt dat in de periode 2010 tot en met 2016 gemiddeld 65% van de dodelijke slachtoffers van huiselijk geweld vrouw was, terwijl bij alle slachtoffers van moord en doodslag slechts 33% vrouw was (CBS, 2015, 2017a). Vergelijkbare percentages worden in Engeland en Wales gevonden (Office for National Statistics, 2016b). Een mogelijke verklaring voor de ernstigere vormen van huiselijk geweld door mannen is dat mannen groter en

sterker zijn en daardoor meer schade kunnen aanrichten (Felson & Cares, 2005; Morse, 1995). Het verschil in ernst van het geweld biedt ook een verklaring voor de eerder beschreven sekseverschillen tussen de politie- en justitieregistraties en de bevolkingsenquêtes: de ernstigere vormen van huiselijk geweld met ernstiger letsel komen eerder onder de aandacht van de politie en justitie en deze vormen worden met name door mannen gepleegd.

Ad c) Dadertypologieën bij huiselijk geweld. Door het toenemende besef dat daders van huiselijk geweld een heterogene groep vormen, zijn in de afgelopen decennia verschillende dadertypologieën ontwikkeld (Cavanaugh & Gelles, 2005). Eén van de meest bekende dadertypologieën is die van Holtzworth-Munroe en Stuart (1994). Zij onderscheiden drie dimensies waarop daders van huiselijk geweld zich van elkaar onderscheiden: (a) de ernst van het geweld, (b) de generaliteit van het geweld (alleen geweld in huiselijke kring of ook daarbuiten) en (c) de aanwezigheid van psychopathologie en persoonlijkheidsstoornissen. Op basis van deze drie dimensies worden drie typen daders onderscheiden: (a) *'family only offenders'*, (b) *'dysphoric/borderline offenders'* en (c) *'generally violent/antisocial offenders'*. Bij *'family only offenders'* is het geweld het minst ernstig, wordt er over het algemeen geen geweld buiten de huiselijke kring gepleegd en is er nauwelijks sprake van psychopathologie en persoonlijkheidsstoornissen. Bij *'dysphoric/borderline offenders'* is sprake van matig tot ernstig huiselijk geweld en vindt soms ook geweld buiten de huiselijke kring plaats. Deze daders hebben de meeste psychische problemen. Ze hebben vaak persoonlijkheidsstoornissen, hebben soms alcohol- en drugsproblemen en zijn emotioneel instabiel. De *'generally violent/antisocial offenders'* zijn het meest gewelddadig en gebruiken zowel binnen als buiten de huiselijke kring ernstig geweld. Ze hebben vaak een uitgebreid crimineel verleden, ze hebben alcohol- en drugsproblemen en in veel gevallen hebben ze een antisociale persoonlijkheidsstoornis of psychopathische trekken. Voor de dadertypologie van Holtzworth-Munroe en Stuart (1994) is in verschillende empirische onderzoeken (grotendeels) ondersteuning gevonden (Dixon & Brown, 2003; Huss & Langhinrichsen-Rohling, 2006; Johnson, Gilchrist, Beech, Weston, Takriti & Freeman, 2006).

Ad d) Gevolgen voor slachtoffers van huiselijk geweld. De gevolgen van huiselijk geweld voor slachtoffers zijn divers en kunnen zeer ernstig zijn. Allereerst kan huiselijk geweld van invloed zijn op de gezondheid, zowel fysiek als psychisch. In de literatuur wordt bijvoorbeeld melding gemaakt van verwondingen, chronische pijn, gynaecologische problemen, structurele hoofdpijn, slaapproblemen, depressies, angstklachten, posttraumatische stressstoornissen, middelenmisbruik, laag zelfvertrouwen en zelfmoordpogingen (Ellsberg & Heise, 2005; Krug et al., 2002; Robinson, 2010; Smith et al., 2017; Van Dijk et al., 2010; Verwijs & Lünemann, 2012). In het meest extreme geval kan huiselijk geweld leiden tot de dood. Cijfers van het CBS laten zien dat in de periode 2009 tot en met 2015 in Nederland jaarlijks gemiddeld 49 personen zijn overleden door huiselijk geweld. Gemiddeld betreft dit 33% van alle moorden en doodslagen in Nederland (CBS, 2015, 2017a; persoonlijk contact met afdeling Gezondheid en welzijn van het CBS, 21 augustus 2017). Ten tweede kan huiselijk geweld gevolgen hebben op het relationele vlak. Huiselijk geweld kan bijvoorbeeld leiden tot een scheiding, verlies van contact met familie of vrienden en moeite hebben met relaties (Van Dijk et al., 2010). Tot slot kan huiselijk geweld gevolgen hebben op het gebied van huisvesting, werk en opleiding en financiën. Door het huiselijk geweld kunnen slachtoffers bijvoorbeeld tijdelijk niet naar werk of school, verliezen ze hun baan of moeten ze verhuizen (Robinson, 2010; Van Dijk et al., 2010). Nationaal en internationaal onderzoek laat zien dat de gevolgen van huiselijk geweld op alle gebieden groter zijn voor vrouwen dan

voor mannen (CBS, 2015, 2017a; Robinson, 2010; Smith et al., 2017; Van Dijk et al., 2010).

Ad e) Theoretische verklaringen voor huiselijk geweld. Over de oorzaken en het voortduren van huiselijk geweld bestaan verschillende theorieën (Bell & Naugle, 2008; Hines, 2009; Lawson, 2012; Van der Knaap et al., 2010). Zonder volledig te willen zijn, zullen hier kort de belangrijkste theorieën besproken worden. Allereerst zijn er verschillende 'single-factor'-theorieën. Een eerste theorie is de feministische of patriarchale theorie (Dobash & Dobash, 1979). Volgens dit perspectief ligt de oorzaak van huiselijk geweld in de 'gender' ongelijkheid van de samenleving. Mannen worden boven de vrouwen geplaatst en groeien op met het idee dat zij vrouwen moeten domineren. Mannen gebruiken geweld om de macht en controle over hun vrouwen te behouden en ze geloven dat dit geweld geoorloofd is. Een tweede theorie betreft de sociale leertheorie (Bandura, 1973; Mihalic & Elliott, 1997). Deze benadering gaat uit van de intergenerationale overdracht van geweld en veronderstelt dat huiselijk geweld is aangeleerd in de kindertijd. Door in de kindertijd getuige of slachtoffer te zijn geweest van huiselijk geweld wordt geleerd dat geweld in het gezin acceptabel is en dat het een manier is om conflicten en problemen op te lossen. Een derde theoretisch perspectief betreft de persoonlijkheidsbenadering (Dutton, 1995; Holtzworth-Munroe en Stuart, 1994). Volgens dit perspectief kan huiselijk geweld verklaard worden uit de aanwezigheid van bepaalde persoonlijkheidsstoornissen bij de dader. Het gaat dan bijvoorbeeld om een antisociale, narcistische, borderline of psychopathische persoonlijkheid. Een vierde theoretisch perspectief richt zich op alcoholmisbruik (Fals-Steward, Golden & Schumacher, 2003; Fals-Stewart, Leonard & Birchler, 2005; Ganpat, 2007; O'Farrell, Van Hutton & Murphy, 1999). Alcoholmisbruik en huiselijk geweld komen in de praktijk vaak samen voor. Hierbij kan sprake zijn van een direct oorzakelijk verband, maar het verband kan ook verklaard door een onderliggende factor, zoals een antisociale persoonlijkheidsstoornis.

Hoewel voor deze *single-factor*-theorieën in meer of mindere mate empirische steun is gevonden (Bell & Naugle, 2008; Hines, 2009; Van der Knaap et al., 2010), leveren ze geen van alle een sluitende verklaring voor het ontstaan en voortduren van huiselijk geweld. Er zijn daarom ook verschillende 'multifactor'-theorieën ontwikkeld. Een eerste voorbeeld hiervan betreft de dyadische of systeembenadering (Capaldi & Kim, 2007; Capaldi, Shortt & Kim, 2005; Giles-Sims, 1983; Straus, 1973). Dit perspectief veronderstelt dat huiselijk geweld van nature dynamisch is en plaatsvindt in een (dyadisch) systeem. De kenmerken van beide/alle leden van een koppel/gezin en de wijze van interactie tussen deze leden kunnen huiselijk geweld veroorzaken. Huiselijk geweld wordt gezien als een product van het (dyadische) systeem. Een tweede theorie is het achtergrond-situationeelmodel (Riggs & O'Leary, 1989, 1996). Dit model gaat er vanuit dat huiselijk geweld wordt veroorzaakt door een combinatie van achtergrond- en situationele factoren. Achtergrondfactoren betreffen bijvoorbeeld getuige of slachtoffer zijn van huiselijk geweld als kind en een persoonlijkheidsstoornis. Situationele factoren betreffen bijvoorbeeld alcoholgebruik, relatietevredenheid en de communicatiestijl. Een laatste 'multifactor'-theorie betreft het ecologische model (Dutton, 1985; Heise, 1998). Dit model gaat uit van vier geneste niveaus van risicofactoren voor huiselijk geweld. Het model veronderstelt dat verschillende factoren op elk van deze niveaus bijdragen aan het ontstaan en voortduren van huiselijk geweld. Het eerste niveau is het individuele niveau of microsysteem en heeft betrekking op de persoonskenmerken en ontwikkeling van het individu. Risicofactoren op dit niveau zijn bijvoorbeeld als kind getuige of slachtoffer zijn van huiselijk geweld en alcoholgebruik. Het tweede niveau is het familieniveau of mesosysteem en heeft betrekking op het gezin van het indi-

vidu. Risicofactoren op dit niveau zijn bijvoorbeeld huwelijksconflicten en een lage sociaal-economische status. Het derde niveau is het gemeenschapsniveau of exosysteem en heeft betrekking op de directe omgeving buiten het gezin (zoals de buurt, school, werk en vriendengroepen). Risicofactoren op dit niveau zijn bijvoorbeeld delinquente vriendengroepen en isolatie van gezin in de buurt. Het vierde en laatste niveau is het samenlevingsniveau of macrosysteem en heeft betrekking op de brede culturele waarden en overtuigen van de samenleving. Risicofactoren op dit niveau zijn bijvoorbeeld de overtuiging dat mannen vrouwen moeten domineren en dat mannelijkheid is gekoppeld aan dominantie en agressie.

Ad f) Persoonskenmerken van huiselijk-gewelddaders bekend bij politie en/of justitie. Zoals eerder beschreven variëren de huiselijk-gewelddaderkenmerken afhankelijk van de onderzochte onderzoeksgroep (bevolkingssteekproef versus daders bekend bij politie en justitie). Aangezien de onderhavige studie zich richt op veroordeelde huiselijk-gewelddaders, richt deze paragraaf zich uitsluitend op eerder onderzoek onder huiselijk-gewelddaders die met de politie en/of justitie in aanraking zijn gekomen. Een drietal Nederlandse studies staat in deze subparagraaf centraal: het landelijke onderzoek naar bij de politie geregistreerde huiselijk-geweldincidenten in 2012 (Ferwerda & Hardeman, 2013), het landelijke daderonderzoek uit 2010 onder door het OM vervolgde daders van huiselijk geweld waarbij een RISc is afgenomen in 2004 tot en met 2007 (Van der Knaap et al., 2010) en de voorgaande landelijke recidivemeting onder daders van huiselijk geweld die van 2007 tot en met 2011 zijn veroordeeld voor een huiselijk-gewelddelict (Alberda et al., 2015).

In de subparagraaf over sekseverschillen (ad a) werd al duidelijk dat verdachten/daders van huiselijk geweld die bekend zijn bij politie en/of justitie voor het overgrote deel van het mannelijke geslacht zijn. De drie studies laten zien dat 91% tot 93% van de verdachten/daders man is (Alberda et al., 2015; Ferwerda & Hardeman, 2013; Van der Knaap et al., 2010). De gemiddelde leeftijd van verdachten/daders van huiselijk geweld is 35 tot 37 jaar, 4% tot 5% is minderjarig en ruim 10% is ouder dan 50 jaar (Alberda et al., 2015; Ferwerda & Hardeman, 2013; Van der Knaap et al., 2010). Twee derde van de verdachten/daders is geboren in Nederland of heeft een Nederlandse achtergrond (Alberda et al., 2015; Ferwerda & Hardeman, 2013; Van der Knaap et al., 2010). Een groot deel van de daders van huiselijk geweld is al eerder met politie en/of justitie in aanraking gekomen. Van de huiselijk-geweldverdachten bij de politie is 78% al bekend bij de politie vanwege een eerder delict (Ferwerda & Hardeman, 2013). Van de vervolgde en veroordeelde huiselijk-gewelddaders heeft 70-74% al een eerdere strafzaak gehad (Alberda et al., 2015; Van der Knaap et al., 2010). Van de huiselijk-geweldverdachten bij de politie heeft 20% tien of meer antecedenten (Ferwerda & Hardeman, 2013) en de vervolgde en veroordeelde huiselijk-gewelddaders hebben gemiddeld vijf eerdere strafzaken gehad (Alberda et al., 2015; Van der Knaap et al., 2010). De gemiddelde leeftijd waarop vervolgde en veroordeelde huiselijk-gewelddaders hun eerste strafzaak hadden, is 25 tot 27 jaar (Alberda et al., 2015; Van der Knaap et al., 2010). Tot slot zijn in het daderonderzoek van Van der Knaap en collega's (2010) RISc-gegevens beschikbaar over de daders. Hieruit blijkt dat de daders van huiselijk geweld met name problemen hebben op de volgende leefgebieden: (1) relaties met partner, gezin en familie (wat niet verrassend is), (2) denkpatronen, gedrag en vaardigheden (bijvoorbeeld beperkt probleembesef, sociaal onhandig en/of impulsief, (3) opleiding, werk en leren (bijvoorbeeld niet afgeronde opleiding, ongeschoold en/of werkloos) en (4) alcoholgebruik.

1.2.3 (Strafrechtelijke) aanpak van huiselijk geweld

Sinds de start van het interdepartementale beleidsprogramma 'Privé geweld – Publieke zaak' in 2002 is door de Nederlandse overheid sterker ingezet op de aanpak van huiselijk geweld. De afgelopen 15 jaar zijn diverse maatregelen genomen om de aanpak van huiselijk geweld te verbeteren. Zo zijn er landelijke en regionale huiselijk-geweldprojectleiders/-programmamanagers en officieren van justitie benoemd bij respectievelijk de politie en het OM (*Kamerstukken II*, 2015-2016, 31 015, nr. 153; *Kamerstukken II*, 2016-2017, 28 345, nr. 170; *Stcrt*, 2003, nr. 61). In 2009 is de *Wet tijdelijk huisverbod* ingevoerd, waarbij de burgemeester in geval van huiselijk geweld iemand voor een bepaalde periode de toegang tot zijn of haar huis kan ontzeggen (De Vaan & Schreijenberg, 2010; *Kamerstukken II*, 2005-2006, 30 657, nr. 3). Sinds 2009 is er een landelijk dekkend netwerk van Veiligheidshuizen, waarin gemeenten en organisaties uit de strafrechtketen en de zorg samenwerken in de aanpak van complexe en ketenoverstijgende criminaliteitsproblemen, zoals huiselijk geweld (Mannak, 2010). In 2013 is de *Meldcode huiselijk geweld en kindermishandeling* ingevoerd, waarbij professionals in de gezondheidszorg, onderwijs, kinderopvang, maatschappelijke ondersteuning, jeugdhulp en justitie verplicht zijn een stappenplan (meldcode) te doorlopen bij vermoedens van geweld in de huiselijke kring (www.rijksoverheid.nl/onderwerpen/huiselijk-geweld/meldcode). Sinds 2015 is er een landelijk dekkend netwerk van Veilig Thuis, het advies- en meldpunt huiselijk geweld en kindermishandeling (de voormalige Steunpunten Huiselijk Geweld en Advies- en Meldpunten Kindermishandeling zijn hierin opgegaan) (www.huiselijkgeweld.nl/dossiers/veilig-thuis). Richtlijnen voor het handelen en functioneren van Veilig Thuis zijn vastgelegd in een handelingsprotocol (Vereniging van Nederlandse Gemeenten, 2014). Tot slot zijn afspraken tussen Veilig Thuis, politie en OM opgesteld om de samenwerking op het terrein van huiselijk geweld te bevorderen (Vereniging van Nederlandse Gemeenten, 2015).

In tegenstelling tot vele andere criminaliteitsproblemen speelt bij de aanpak van huiselijk geweld niet alleen het strafrecht een rol. Huiselijk geweld is een complex probleem, zowel om te bewijzen als qua achterliggende problematiek. Dit maakt dat ook niet-strafrechtelijke interventies worden ingezet bij de aanpak van dit fenomeen. Een eerste voorbeeld van het gebruik van niet-strafrechtelijke interventies is de toepassing van beschermingsmaatregelen en -bevelen. Die kunnen strafrechtelijk van aard zijn, maar als de basis voor strafrechtelijk handelen ontbreekt, kan ook gebruik worden gemaakt van het reeds eerder genoemde bestuursrechtelijke beschermingsbevel *wet tijdelijk huisverbod* (De Vaan, 2017). Het huisverbod wordt regelmatig ingezet; in 2010 is het huisverbod bij 16% van de bij de politie gemelde huiselijk-geweldincidenten opgelegd (Ferwerda & Hardeman, 2013) en in de periode 2010 tot en met 2014 werd deze maatregel jaarlijks 3.000 à 3.500 keer opgelegd (Kuppens, Hardeman & Ferwerda, 2015). Onderzoek naar de afhandeling van huiselijk-geweldincidenten in 2013 en 2014 door de politie-eenheid Amsterdam laat verder zien dat een aanmerkelijk aandeel van de incidenten uitsluitend een bestuursrechtelijk vervolg heeft gekregen of een combinatie van een strafrechtelijk en bestuursrechtelijk vervolg (Vink, Van den Broek, Van Harten, Lenting & Elzinga, 2015). Ook in andere Westerse landen wordt bij de aanpak van huiselijk geweld gebruikgemaakt van (civielrechtelijke) beschermingsbevelen (Hines, 2009; Ministry of Justice, 2016).

Een tweede voorbeeld van het gebruik van niet-strafrechtelijke interventies is de doorverwijzing van daders van huiselijk geweld (al dan niet vanuit de strafrechtketen) naar de daderhulpverlening (Aanwijzing huiselijk geweld en eergerelateerd

geweld, Stcrt, 2010, nr. 6462; Ministerie van Justitie, 2010; Ministerie van Veiligheid en Justitie, 2011; Van Horn, Scholing & Mulder, 2006). Ook in andere Westerse landen wordt bij de aanpak van huiselijk geweld gebruikgemaakt van daderbehandelingen (Babcock, Green & Robie, 2004; Hines, 2009; Miller, Drake & Nafziger, 2013; Robinson, 2010). De veronderstelling is dat hiermee de benodigde gedragsverandering bij de dader kan worden bewerkstelligd. De behandeling kan plaatsvinden op vrijwillige basis, op semi-vrijwillige basis in verband met een aankomende strafzaak of omdat deze is opgelegd door de rechter (verplicht kader) (Van Horn et al., 2006). De behandeling betreft meestal dadergroepstherapie, maar ook individuele therapie en partnerrelatie therapie zijn mogelijk (Babcock et al., 2004; Van Horn et al., 2006; Warnaar & Wegelin, 2003). Twee veelgebruikte dadergroepstherapievormen zijn het zogenoemde Duluth-model en cognitieve gedragstherapie (Babcock et al., 2004; De Ruiters & Veen, 2005; Warnaar & Wegelin, 2003). Het Duluth-model is gebaseerd op de eerder beschreven feministische of patriarchale theorie die er vanuit gaat dat mannen geweld gebruiken om de macht en controle over hun vrouwen te behouden. De overtuiging dat mannen vrouwen moeten domineren wordt in deze therapie uitgedaagd middels bewustwordingsoefeningen. Daarnaast wordt getracht om machts- en controletactieken te vervangen door gedragingen die leiden tot een gelijkwaardige en respectvolle relatie. Cognitieve gedragstherapie werkt vanuit de veronderstelling dat het gewelddadige gedrag is aangeleerd. Het leren van niet-gewelddadig gedrag staat daarom centraal in de therapie, onder andere door trainingen op het gebied van agressieregulatie, communicatie en sociale vaardigheden. Verschillende behandelprogramma's combineren de twee groepstherapievormen.

De bescheidenere rol van het strafrecht bij de aanpak van huiselijk geweld komt ook tot uiting als de doorstroom van huiselijk-geweldzaken in de strafrechtsketen wordt bekeken. Figuur 2 geeft de doorstroom van huiselijk-geweldzaken in de strafrechtsketen uit 2012 weer. Hieruit blijkt dat de aantallen in de keten snel teruglopen. Van de 95.541 huiselijk-geweldincidenten die in 2012 bij de politie zijn geregistreerd (betreft zowel meldingen, aangiftes als signalering door politie zelf) is in 27% (25.769) van de gevallen aangifte gedaan door het slachtoffer, is in 16% (14.980) van de gevallen een verdachte aangehouden en is in 11% (10.864) van de gevallen de zaak doorgestuurd naar het OM voor vervolging (Ferwerda & Hardeman, 2013). Het aantal daders van huiselijk geweld met een afgedane strafzaak in 2012 komt uit op 9.815 daders. In 81,6% (8.013) van deze gevallen wordt de dader veroordeeld voor het huiselijk-gewelddelict. Helaas blijken er geen cijfers voorhanden van de doorstroom van politie naar OM van *alle* strafbare feiten, maar op basis van het justitieel documentatiesysteem is wel vast te stellen dat 86,4% van *alle* daders (154.368 van 178.568) met een afgedane strafzaak in 2012 is veroordeeld (Tolleenaar, persoonlijke communicatie in 2017). Het lijkt er dus op dat huiselijk-geweldstrafzaken iets minder vaak leiden tot een veroordeling dan het geval is bij alle strafzaken (81,6% versus 86,4%). Deze bevindingen zijn in lijn met de resultaten van eerder onderzoek in Engeland en Wales (Robinson, 2010). Daaruit blijkt dat huiselijk-geweldzaken vergeleken met niet-huiselijk-geweldzaken minder vaak tot een rechtszitting leiden en, indien er wel een rechtszitting plaatsvindt, minder vaak tot een veroordeling leiden.

Figuur 2 Huiselijk geweld in de strafrechtsketen van 2012



Noot: De bovenste vier cijfers zijn gebaseerd op politieregistraties in 2012 (Ferwerda & Hardeman, 2013) en de onderste twee cijfers op gegevens uit het justitieel documentatiesysteem in 2012. Deze twee databronnen refereren niet exact naar dezelfde groep van zaken doordat er sprake is van een doorlooptijd in de strafrechtsketen. Het is bijvoorbeeld mogelijk dat een huiselijk-geweldincident dat in 2012 bij de politie is geregistreerd pas in 2013 of 2014 tot een veroordeling leidt. Hierdoor zijn de cijfers van de twee databronnen niet direct aan elkaar te relateren.

* Dit betreffen unieke personen.

Er zijn een aantal mogelijke verklaringen te geven waarom lang niet alle bij de politie bekende huiselijk-geweldincidenten worden doorgestuurd naar het OM voor vervolging en waarom lang niet alle vervolgte huiselijk-geweldzaken leiden tot een veroordeling. Allereerst zijn slachtoffers, vanwege de afhankelijke positie, schaamte en angst, minder bereid om aangifte te doen en te getuigen voor de rechtbank (Robinson, 2010). Ten tweede is er niet in alle gevallen voldoende bewijs. Veel huiselijk geweld speelt zich immers af buiten het zicht van mogelijke getuigen. Bedreigingen die door de verdachte ontkend worden, mishandelingen zonder zichtbaar letsel of letsel waarbij de ontkenkende verdachte een andere aannemelijke verklaring heeft, zullen niet snel leiden tot een vervolging, laat staan een veroordeling (Van der Valk, 2010). Ten derde is niet elk huiselijk-geweldincident als een strafbaar feit aan te merken. Een heftige ruzie waarbij geschreeuwd wordt of vernieling van (eigen) meubilair betreffen geen strafbaar feiten. In dergelijke gevallen, waar de basis voor strafrechtelijk handelen dus ontbreekt, kan wel gebruik worden gemaakt van het eerder genoemde bestuursrechtelijke beschermingsbevel *tijdelijk huisverbod* (Van der Valk, 2010; De Vaan, 2017).

1.2.4 Recidive na huiselijk geweld

Zowel in Nederland als daarbuiten zijn studies uitgevoerd naar de recidive onder daders van huiselijk geweld. Hieronder wordt eerst het nationale onderzoek besproken alvorens het internationale onderzoek aan de orde komt. Het is bij deze beschrijving belangrijk om te realiseren dat recidivestudies onderling vaak lastig te vergelijken zijn. Recidivepercentages kunnen sterk variëren afhankelijk van de gehanteerde definitie van huiselijk geweld (bijvoorbeeld geweld tussen familieleden of enkel geweld tussen (ex-)partners), de onderzoeksgroep (bijvoorbeeld

veroordeelde daders van huiselijk geweld of daders van huiselijk geweld die een ambulante behandeling hebben ondergaan), de follow-upperiode, de recidivemaat (bijvoorbeeld nieuw incident gerapporteerd door partner, nieuwe melding bij politie, nieuwe arrestatie of nieuwe veroordeling) en het rechtssysteem in het land.

In Nederland zijn enkele studies uitgevoerd naar de recidive onder daders van huiselijk geweld. Deze studies richten zich elk op een andere groep daders van huiselijk geweld. In de studie van Van Horn, Scholing en Mulder (2006) is de recidive onderzocht van 293 daders van partnergeweld die in 2001 en 2002 zijn geaccepteerd voor behandeling bij De Waag (centrum voor ambulante forensische psychiatrie). De onderzoeksgroep bestond uit zowel weigeraars (20%), uitvallers (41%) als afmakers (39%). Na een gemiddelde follow-upperiode van 23 maanden was 6,6% van de onderzoeksgroep veroordeeld voor een nieuw partnergeweld delict, 9,7% veroordeeld voor geweld buitenshuis en 6,4% voor een ander delict. Het reeds eerder aangehaalde landelijke daderonderzoek van Van der Knaap en collega's (2010) richtte zich op door het OM vervolgde daders van huiselijk geweld waarbij een RISc is afgenomen in de periode 2004 tot en met 2007. In deze studie heeft 31% van de 8.877 daders van huiselijk geweld binnen twee jaar een nieuwe strafzaak voor enig delict. Dit percentage ligt lager dan bij de twee referentiegroepen: het recidivepercentage is 40% bij de daders van geweldsdelicten (N=11.506) en 37% bij de daders van overige delicten (N=12.841). Verder blijkt dat 15% van de daders van huiselijk geweld binnen twee jaar een nieuwe strafzaak heeft voor een geweldsdelict. Dit is vergelijkbaar met het percentage bij daders van geweldsdelicten (16%), maar hoger dan bij daders van overige delicten (8%). Als gekeken wordt naar *alle* recidive strafzaken van de daders van huiselijk geweld zijn deze meestal in verband met geweldsdelicten (34%), vermogensdelicten (19%) of verkeersdelicten (19%). Ten slotte hebben Alberda en collega's (2015) de voorgaande landelijke recidivemeting uitgevoerd onder daders van huiselijk geweld die van 2007 tot en met 2011 zijn veroordeeld voor een huiselijk-gewelddelict. Uit deze studie blijkt dat 33% van de 6.519 in 2011 veroordeelde daders van huiselijk geweld binnen twee jaar een nieuwe strafzaak heeft voor enig delict en bijna 8% een nieuwe strafzaak heeft voor een huiselijk-gewelddelict. Verder blijkt uit dit onderzoek dat mannelijke daders, daders geboren op de voormalige Nederlandse Antillen, jonge daders, daders met een jonge leeftijd bij de eerste strafzaak en daders met veel eerdere strafzaken een grotere kans hebben om te recidiveren.

Internationaal zijn er de nodige studies uitgevoerd naar de recidive onder daders van huiselijk geweld. Een beschrijvende recidivestudie uit de Verenigde Staten laat zien dat 44% van de daders van huiselijk geweld met een strafzaak in 2008 bij Washington State rechtbanken binnen 3 jaar een nieuwe strafzaak heeft voor enig delict, terwijl dit percentage bij daders van niet-huiselijk-gewelddelicten op 36% ligt (Drake, Harmon & Miller, 2013). Bij 25% van de daders van huiselijk geweld is sprake van een nieuwe strafzaak in verband met een huiselijk-gewelddelict. De recidiveontwikkeling over de periode 2001 tot en met 2008 laat verder zien dat zowel de algemene recidivepercentages als die van huiselijk geweld onder daders van huiselijk geweld redelijk stabiel zijn over de tijd. Naast deze beschrijvende studie zijn internationaal vele effectstudies onder daders van huiselijk geweld uitgevoerd, waarbij de recidive na een bepaalde interventie is onderzocht. Veruit de meeste studies onderzochten de effectiviteit van huiselijk-gewelddaderbehandelingen. De recidivepercentages in deze (grotendeels Amerikaanse) studies lopen sterk uiteen:

zo'n 4 tot 62% van de experimentele en de controlegroep¹⁰ maakt zich opnieuw schuldig aan huiselijk geweld (o.a. Babcock & Steiner, 1999; Bowen, Gilchrist & Beech, 2005; Dunford, 2000; Feder & Dugan, 2002; Gordon & Moriarty, 2003; Haggard, Freij, Danielsson, Wenander & Langström, 2017; Labriola, Rempel & Davis, 2008). Zoals hierboven reeds benoemd, kunnen deze verschillen in recidivepercentages verklaard worden door verschillen in bijvoorbeeld de onderzoeksgroep, de follow-upperiode en de recidivemaat. Opvallend is dat het recidivepercentage vaak niet of nauwelijks verschilt tussen de experimentele en de controlegroep. Als deze wel verschilt wordt dit grotendeels verklaard door verschillen in daderkenmerken bij de twee groepen. De daderbehandelingen lijken dus slechts in beperkte mate effectief in het verminderen van recidive. Ook systematische reviews en meta-analyses, waarbij de resultaten van meerdere studies gebundeld worden, concluderen dat huiselijk-gewelddaderbehandelingen geen tot een klein effect lijken te hebben op de recidive (Babcock et al., 2004; Feder & Wilson, 2005; Miller et al., 2013; Smith-Stover, Meadows & Kaufman, 2009). Naast onderzoeken naar de effectiviteit van daderbehandelingen zijn er ook studies uitgevoerd naar de effectiviteit van bijvoorbeeld speciale huiselijk-geweldrechtbanken (Tutty & Babins-Wagner, 2016; Quann, 2006), huiselijk-geweldketensamenwerkingsprogramma's (Shepard, Falk & Elliott, 2002) en traditionele strafrechtelijke interventies zoals arrestatie, (voorwaardelijke) veroordeling, geldboete en gevangenisstraf bij daders van huiselijk geweld (George, 2010; Sherman & Berk, 1984; Sloan, Platt, Chepke & Blevins, 2013; Maxwell, Garner & Fagan, 2001; Ventura & Davis, 2005). Ook hier variëren de recidivecijfers aanzienlijk per onderzoek.

1.3 Onderzoeksvragen

In dit rapport zal worden ingegaan op de recidive van daders van huiselijk geweld die van 2008 tot en met 2013 zijn veroordeeld voor een huiselijk-gewelddelict. De vijf hoofdvragen van het onderzoek luiden als volgt:

- 1 Hoeveel unieke personen worden jaarlijks veroordeeld voor huiselijk geweld?
- 2 Wat zijn de achtergrondkenmerken (persoons- en strafzaakkenmerken¹¹) van daders van huiselijk geweld? Hoe verhouden de achtergrondkenmerken van deze groep zich tot de achtergrondkenmerken van de totale groep van veroordeelde daders?
- 3 Wat is het recidivebeeld bij de daders van huiselijk geweld: welk deel van de daders van huiselijk geweld kwam binnen twee jaar na de strafzaak opnieuw in aanraking met justitie (recidiveprevalentie)? Hoe verhoudt de recidiveprevalentie van deze groep zich tot de recidiveprevalentie van de totale groep van veroordeelde daders? Hierbij wordt gekeken naar drie vormen van recidive: de algemene, gewelds- en huiselijk-geweldrecidive.
- 4 Welke persoonskenmerken hangen samen met het wel of niet recidiveren bij daders van huiselijk geweld? Hoe is deze samenhang bij de totale groep van veroordeelde daders?

¹⁰ De experimentele groep bestaat uit daders van huiselijk geweld die een behandeling hebben ondergaan, eventueel in combinatie met een strafrechtelijke sanctie zoals toezicht, taakstraf of detentie. De controlegroep bestaat uit daders van huiselijk geweld die geen behandeling hebben ondergaan, maar eventueel wel een strafrechtelijke sanctie, óf daders van huiselijk geweld die de behandeling niet hebben afgemaakt.

¹¹ Er wordt gekeken naar de kenmerken van de strafzaak en niet enkel van het huiselijk-gewelddelict, omdat het huiselijk-gewelddelict onderdeel kan zijn van een strafzaak met meerdere delicten.

5 Wat is de ontwikkeling van de recidive bij de daders van huiselijk geweld door de jaren heen, rekening houdend met verschuivingen in de achtergrondkenmerken van de daders over de tijd?

2 Methode

2.1 Databron

Het onderzoek is uitgevoerd volgens de werkwijze van de recidivemonitor van het WODC (Wartna, Blom & Tollenaar, 2011) en maakt gebruik van de gegevens uit de Onderzoeks- en Beleidsdatabase Justitiële Documentatie (OBJD). De OBJD is een gepseudonimiseerde versie van het Justitieel Documentatie Systeem (JDS), het wettelijke registratiesysteem van strafzaken. Het JDS geeft voor alle (rechts)personen die met justitie in aanraking zijn gekomen een overzicht van de strafzaken waarin zij als verdachte centraal stonden. Van elke strafzaak is geregistreerd wanneer en bij welk parket de zaak werd aangemeld, om welke delicten het ging en hoe en door welke instantie de zaak is afgedaan. Het gebruik van de OBJD impliceert dat alleen de criminaliteit die onder de aandacht komt van het OM met het onderzoek, in kaart wordt gebracht. Delicten en daders die niet worden opgespoord en niet aan het OM worden doorgegeven, blijven buiten beschouwing. Dit geldt eveneens voor de recidive: alleen recidivedelicten die zijn opgespoord en worden vervolgd door het OM, worden in kaart gebracht.

2.2 Onderzoeksgroep

De onderzoeksgroep in de huidige studie betreft daders van huiselijk geweld die door het OM zijn vervolgd en waarbij huiselijk geweld bewezen werd verklaard. Meer specifiek gaat het om daders waarbij het huiselijk-gewelddelict in de strafzaak onherroepelijk is geëindigd in een schuldigverklaring door de rechter of is afgedaan door het OM (inclusief beleidssepots, maar exclusief vrijspraken, technische sepots en andere technische beslissingen).¹² Om deze groep daders aan te duiden wordt in dit rapport gesproken van 'veroordeelde daders'.

Het is belangrijk om te realiseren dat de onderzoeksgroep in het onderhavige onderzoek slechts een klein deel van de totale populatie van daders van huiselijk geweld in Nederland vormt. Zoals in hoofdstuk 1 beschreven, is het *dark number* bij huiselijk geweld groot en leiden lang niet alle huiselijk-geweldincidenten die wel bij de politie bekend zijn geworden tot een veroordeling. Vermoedelijk vormt de huidige onderzoeksgroep het zwaardere segment van de populatie, omdat daders van ernstigere en structurele vormen van huiselijk geweld gemiddeld genomen een grotere kans hebben om te worden vervolgd en veroordeeld dan daders van lichtere of incidentele vormen van huiselijk geweld.

Dit onderzoek richt zich op daders die voor huiselijk geweld zijn veroordeeld in de periode 2008 tot en met 2013. Indien een dader binnen één jaar meerdere afgedane strafzaken met een huiselijk-gewelddelict had, dan is de eerste strafzaak in het betreffende jaar als *uitgangszaak* voor het recidiveonderzoek genomen. Het cohort 2008 is als startpunt van het onderzoek gekozen, omdat vanaf 2008 de groep daders van huiselijk geweld geïdentificeerd kan worden in de OBJD. Het laat-

¹² Een beleidssepot is een beslissing van het OM, waarbij het afziet van vervolging van een strafbaar feit op grond van het algemeen belang. Een technisch sepot is een beslissing van het OM waarbij het afziet van vervolging van een strafbaar feit, omdat het van mening is dat vervolging niet tot een veroordeling zal leiden, bijvoorbeeld omdat voldoende bewijs ontbreekt of omdat het feit of de verdachte niet strafbaar is.

ste cohort betreft 2013, omdat ten tijde van het onderzoek dit het laatste cohort was waarover de tweejarige recidive berekend kon worden. Pas na een periode van 2,5 jaar kan de één- en tweejarige recidive op basis van de OBJD betrouwbaar worden gemeten. In dit onderzoek zijn van alle daders van huiselijk geweld gegevens uit de OBJD geraadpleegd tot juli 2016. Zo kon voor alle daders binnen de verschillende cohorten worden achterhaald of zij opnieuw strafrechtelijk zijn vervolgd in de eerste twee jaar na hun uitgangzaak.

Zoals eerder beschreven, is huiselijk geweld niet direct herkenbaar in de registraties op basis van wetsartikelen. De uiteenlopende vormen van huiselijk geweld worden geregistreerd onder diverse wetsartikelen van het Wetboek van Strafrecht (Sr), zoals artikel 138 (huisvredebreuk), artikel 285 Sr (bedreiging), 285b (belaging), 300 Sr (mishandeling), 302 Sr (zware mishandeling) en 242 Sr (verkrachting), maar uit deze wetsartikelen blijkt niet of het delict heeft plaatsgevonden binnen de huiselijke kring. Er is hierop één uitzondering: artikel 304 sub 1 Sr geeft wel expliciet aan dat het delict in huiselijke kring heeft plaatsgevonden. Dit artikel betreft een strafverzwarend wetsartikel voor (zware) mishandeling. Op het moment dat de (zware) mishandeling in huiselijke kring plaatsvindt is er sprake van artikel 304 sub 1 Sr. Voor alle andere vormen van huiselijk geweld bestaat een dergelijk wetsartikel echter niet. De wetsartikelen zijn dus ontoereikend om huiselijk geweld volledig te kunnen herkennen in de OBJD.

Omdat huiselijk geweld niet direct herleidbaar is uit wetsartikelen, maakt het OM bij de registratie van huiselijk geweld gebruik van *maatschappelijke classificaties* en *evenementcodes* (Afdeling Fact Factory van het OM, persoonlijke communicatie in 2017; Openbaar Ministerie, 2015). Maatschappelijke classificaties geven meer informatie over het type delict of specifieke kenmerken van het delict. Voorbeelden van maatschappelijke classificaties zijn 'huiselijk geweld', maar ook 'woninginbraak', 'straatroof', 'voetbalvandalisme', 'seksueel misbruik van kinderen' en 'diefstal van fiets'. Evenementcodes geven aan of een delict verband houdt met een bepaald evenement, bijvoorbeeld een voetbalwedstrijd of demonstratie. Deze codes zijn oorspronkelijk dus niet bedoeld om huiselijk geweld onder te registreren, maar lokaal zijn binnen verschillende parketten verschillende evenementcodes voor huiselijk geweld ontstaan en gebruikt. In april 2015, met de invoering van het nieuwe stelsel van maatschappelijke classificaties bij het OM, is een einde gekomen aan het gebruik van evenementcodes.

De maatschappelijke classificaties zijn opgenomen in de OBJD, maar voor de evenementcodes geldt dit niet, waardoor een deel van de huiselijk-gewelddelicten niet geïdentificeerd kan worden in de OBJD. Cijfers van het OM laten zien dat ongeveer 15% van de afgedane huiselijk-geweldstrafzaken in 2008 tot en met 2012 uitsluitend via evenementcodes is geregistreerd en in 2013 lag het percentage op 24% (Afdeling Fact Factory van het OM, persoonlijke communicatie in 2017).¹³ Deze strafzaken zullen dus niet geïdentificeerd kunnen worden in de OBJD op basis van maatschappelijke classificaties. Zoals in de Inleiding reeds beschreven bleek ook in de haalbaarheidsstudie (Alberda, 2011) dat niet alle daders van huiselijk geweld met een RISC-afname door de reclassering geïdentificeerd konden worden in de OBJD. Maar uit deze studie bleek ook dat de 20% niet-geïdentificeerde daders qua

¹³ De afdeling Fact Factory van het OM geeft aan dat er geen patroon zit in waarom tot april 2015 sommige huiselijk-geweldzaken via evenementcodes werden geregistreerd en sommige via maatschappelijke classificaties: evenementcodes werden in alle parketten gebruikt en bij alle typen huiselijk-gewelddelicten. Dit duidt erop dat er niet een selectief deel van de huiselijk-geweldzaken ontbreekt in de OBJD.

recidiverisico niet afwijken van de 80% geïdentificeerde daders. Hierdoor hoeft een recidivemeting op basis van de OBJD (inclusief maatschappelijke classificaties, maar exclusief evenementcodes) niet per se tot een scheef beeld van de recidive onder veroordeelde huiselijk-gewelddaders te leiden.

De identificatie van huiselijk-gewelddelicten in de OBJD wordt verder bemoeilijkt door twee beperkingen van de maatschappelijke classificaties. Allereerst konden OM-medewerkers tot april 2015 slechts één maatschappelijke classificatie registreren bij een delict¹⁴, terwijl er juist bij huiselijk geweld soms meerdere van toepassing zijn. Bijvoorbeeld een kind dat seksueel is misbruikt door zijn vader komt zowel in aanmerking voor de maatschappelijke classificatie huiselijk geweld als een maatschappelijke classificatie dat betrekking heeft op een zedendelict, zoals 'pedoseksueel delict' of 'seksueel misbruik van kinderen'. Hierdoor kan het gebeuren dat een huiselijk-gewelddelict onder een andere maatschappelijke classificatie geregistreerd staat. Daarnaast vereist het invullen van een maatschappelijke classificatie een extra inspanning van de OM-medewerker. Dit kan ertoe leiden dat niet altijd een classificatie of niet altijd de juiste classificatie wordt ingevuld. Door deze twee beperkingen is het mogelijk dat sommige huiselijk-gewelddelicten niet geïdentificeerd kunnen worden in de OBJD.

Om de gevolgen te beperken van (a) het ontbreken van evenementcodes en (b) de beperkingen van maatschappelijke classificaties is een ander informatieveld in de OBJD van belang, namelijk het veld *artikelkwalificatie*. De artikelkwalificatie bevat informatie over de omstandigheden rondom het gepleegde delict en wordt ingevuld door de administratie van de rechtbank (de griffie) nadat de rechter het vonnis heeft gewezen. Het bevat informatie over bewezenverklarde delicten. Een artikelkwalificatie kan bijvoorbeeld de volgende tekst bevatten: 'mishandeling begaan tegen zijn levensgezel en kind'. Een dergelijke tekst maakt duidelijk dat er sprake is van huiselijk geweld, terwijl dit bijvoorbeeld uit het bijbehorende wetsartikel 300 Sr (mishandeling) en de maatschappelijke classificatie 'mishandeling' niet af te leiden is. Door te selecteren op bepaalde woorden of zinsdelen in de artikelkwalificatie (bijvoorbeeld 'echtgenoot' of 'zijn kind') kan een deel van de huiselijk-gewelddelicten alsnog geïdentificeerd worden.¹⁵

In tabel 1 staat weergegeven hoe is vastgesteld of een strafzaak in de OBJD één of meerdere (bewezen verklaarde) huiselijk-gewelddelicten bevat. Een delict wordt gezien als huiselijk geweld als aan ten minste één van de volgende drie criteria wordt voldaan. Allereerst zijn delicten geselecteerd waarbij sprake is van (zware) mishandeling binnen de familiekring ofwel artikel 304 sub 1 Sr. Ten tweede zijn delicten geselecteerd met één van de vijf relevante maatschappelijke classificaties. Dit zijn: 'huiselijk geweld', 'huiselijk geweld – kindermishandeling', 'huiselijk geweld – oudermishandeling', 'huiselijk geweld – partnermishandeling' en 'huiselijk geweld – overig'. Ten derde zijn delicten geselecteerd met artikelkwalificaties die duiden op huiselijk geweld, zoals de termen 'partner', 'moeder', 'zoon' en 'familie'.

Tot slot dient opgemerkt te worden dat de onderzoeksgroep in de huidige studie op twee punten afwijkt van de eerdere studies van het WODC naar de recidive onder daders van huiselijk geweld (Alberda, 2011; Alberda & Wartna, 2013; Alberda et al.,

¹⁴ In de OBJD zijn meerdere maatschappelijke classificaties per delict pas vanaf april 2016 beschikbaar.

¹⁵ Een kanttekening is dat ruim de helft van de afgedane strafbare feiten in 2008-2015 in de OBJD geen artikelkwalificatie heeft. Dit komt doordat de artikelkwalificatie alleen is ingevuld als de strafzaak door de rechtbank is afgedaan, terwijl een aanzienlijk deel van de zaken ook door het OM wordt afgedaan.

2015). Allereerst is cohort 2008 als startpunt van het onderzoek gekozen in plaats van cohort 2007. In de haalbaarheidsstudie (Alberda, 2011) werd geconcludeerd dat huiselijk geweld vanaf 2007 grotendeels herkenbaar geregistreerd wordt in de OBJD. Hoewel de huiselijk-geweldfeiten vanaf 2007 middels de maatschappelijke classificatie 'huiselijk geweld' inderdaad herkenbaar worden geregistreerd door het OM bij inschrijving van een strafzaak, worden de cohorten in de recidivemetingen bepaald op basis van het jaar waarin de strafzaak is afgedaan door het OM of de rechter. Om die reden zou de afdoeningsdatum leidend moeten zijn en niet de datum van inschrijving bij het OM. Gekeken naar de afdoeningsdatum blijken huiselijk-geweldzaken, als gevolg van de doorlooptijd tussen het moment van inschrijving bij het OM en het moment van afdoening, pas vanaf 2008 goed geïdentificeerd te kunnen worden in de OBJD. In 2007 blijken er nog onvoldoende afgedane huiselijk-geweldzaken te zijn. Ten tweede wijkt de wijze waarop huiselijk geweld in de onderhavige studie is geïdentificeerd in de OBJD iets af van de wijze waarop dit is gedaan in de eerdere huiselijk-geweldrecidivestudies. In de eerdere studies is bij de identificatie van huiselijk geweld in de OBJD enkel gebruikgemaakt van maatschappelijke classificaties. Door ook te selecteren op wetsartikel 304 sub 1 Sr en bepaalde termen in de artikelkwalificaties is de onderzoeksgroep in de huidige studie 6-11% per cohortjaar groter dan in de eerdere onderzoeken. De in de haalbaarheidsstudie (Alberda, 2011) geconstateerde onderrapportage is hierdoor naar verwachting kleiner geworden.

Tabel 1 Identificatie van huiselijk-gewelddelicten in de OBJD

Wetartikel	Maatschappelijke classificatie (code)	Artikelkwalificatie	
304 sub 1 Sr	Huiselijk geweld (179)	Echtgenoot/Echtgenote	Partner
	Huiselijk geweld: kindermishandeling (382)	Levensgezel/Levensgezellin	Moeder
	Huiselijk geweld: oudermishandeling (383)	Zijn kind	Vader
	Huiselijk geweld: partnermishandeling (385)	Haar kind	Zoon
	Huiselijk geweld: overig (384)	Zijn minderjarig kind	Dochter
		Haar minderjarig kind	Familie
Stiefkind		Gezin	
	Pleegkind		

Noot: Bij de identificatie middels maatschappelijke classificatie geldt dat de huiselijk-geweldzaken nagenoeg volledig (en de uitgangszaken volledig) worden geïdentificeerd op basis van de maatschappelijke classificatie 'huiselijk geweld' (code 179). De andere vier maatschappelijke classificaties (die in lijn zijn met de nieuwe en ruimere definitie van huiselijk geweld) komen pas sinds april 2015 voor in de OBJD en spelen enkel een rol bij recidivezaken in 2015.

2.3 Referentiegroep

Om de achtergrondkenmerken en recidivepercentages van de veroordeelde daders van huiselijk geweld enig reliëf te geven worden deze gegevens afgezet tegen de cijfers van alle veroordeelde daders in Nederland. Deze referentiegroep bestaat uit alle daders van een strafbaar feit waarbij de strafzaak onherroepelijk is geëindigd in een schuldigverklaring door de rechter of is afgedaan door het OM (inclusief beleidssepots, maar exclusief vrijspraken, technische sepots en andere technische beslissingen). Deze groep is dus inclusief de daders van huiselijk geweld zelf; dit betreft echter een klein deel (5%) van de totale groep van veroordeelde daders. Het is belangrijk om op te merken dat een directe vergelijking tussen de onderzoeks- en referentiegroep niet mogelijk is. In de referentiegroep bevinden zich bijvoorbeeld ook veel daders van lichtere delicten (bijvoorbeeld verkeersdelicten), waardoor de achtergrondkenmerken en de recidive per definitie anders zullen zijn dan bij de

onderzoeksgroep. De cijfers van veroordeelde daders zijn enkel bedoeld om de cijfers van daders van huiselijk geweld in perspectief te plaatsen.

2.4 Variabelen en analyse

Om de eerste en tweede onderzoeksvraag te beantwoorden en zo meer zicht te krijgen op de aantallen veroordeelde daders van huiselijk geweld en de samenstelling van de onderzoeksgroep van daders van huiselijk geweld, zijn frequentieverdelingen van de uitgangszaken, persoonskenmerken en strafzaakkenmerken uitgevoerd. De volgende persoonskenmerken uit de OBJD zijn hierbij meegenomen: sekse (man; vrouw), geboorteland (Nederland; Marokko; voormalige Nederlandse Antillen¹⁶; Suriname; Turkije; overige Westerse landen; overige niet-westerse landen), leeftijd bij uitgangszaak, leeftijd bij eerste strafzaak, het aantal eerdere strafzaken, het aantal eerdere strafzaken met een geweldsdelict en het aantal eerdere strafzaken met een huiselijk-gewelddelict vanaf 2008.¹⁷ Met een strafzaak worden zaken bedoeld die zijn geëindigd in een schuldigverklaring door de rechter of zijn afgedaan door het OM (inclusief beleidssepots, maar exclusief vrijspraken, technische sepots en andere technische beslissingen) én zaken die nog niet (onherroepelijk) zijn afgedaan. De lopende (hoger beroep) strafzaken worden ook meegenomen, omdat de grote meerderheid van de strafrechtelijke vervolgingen eindigt in een geldige afdoening (De Heer-de Lange & Kalidien, 2014). Naast de persoonskenmerken zijn de volgende strafzaakkenmerken uit de OBJD bekeken: type zwaarste delict in uitgangszaak (geweld en zeden; vermogen met en zonder geweld; vernieling, lichte agressie en openbare orde; verkeer; drugs en overig), type zwaarste huiselijk-gewelddelict in uitgangszaak (misdrijven tegen het leven; zware mishandeling; eenvoudige mishandeling; bedreiging; belaging/stalking; zeden; overig), ernst zwaarste delict in uitgangszaak (geen ernstige uitgangszaak; ernstige uitgangszaak,¹⁸ zeer ernstige uitgangszaak¹⁹), zwaarste afdoening bij uitgangszaak (maatregel; onvoorwaardelijke vrijheidsstraf van zes maanden of korter; onvoorwaardelijke vrijheidsstraf langer dan zes maanden; leerstraf; werkstraf; voorwaardelijke vrijheidsstraf; geldstraf; beleidssepot; overige transactie) en arrondissement bij uitgangszaak.

De derde tot en met vijfde onderzoeksvraag hebben betrekking op de recidive van de daders van huiselijk geweld. *Recidive* is geoperationaliseerd als 'een nieuwe strafzaak'. Zoals hierboven al toegelicht bij het kenmerk 'eerdere strafzaken' wordt met een strafzaak zaken bedoeld die zijn geëindigd in een schuldigverklaring door de rechter of zijn afgedaan door het OM (inclusief beleidssepots, maar exclusief vrijspraken, technische sepots en andere technische beslissingen) én zaken die nog niet (onherroepelijk) zijn afgedaan. Deze lopende (hoger beroep) strafzaken worden ook als recidive gerekend, omdat de grote meerderheid van de strafrechtelijke vervolgingen eindigt in een geldige afdoening (De Heer-de Lange & Kalidien, 2014). In dit rapport zal aandacht worden besteed aan de tweejarige *recidiveprevalentie*: dit

¹⁶ De voormalige Nederlandse Antillen betreffen de volgende eilanden: Sint Maarten, Aruba, Bonaire, Curaçao, Saba en Sint Eustatius.

¹⁷ De eerdere strafzaken in verband met huiselijk geweld zijn bekend vanaf 2008, omdat in de jaren voor 2008 huiselijk geweld niet goed te identificeren is in de OBJD.

¹⁸ Hier is sprake van als bij één van de misdrijven in de uitgangszaak een maximale strafdreiging van vier jaar of meer geldt of waarbij voorlopige hechtenis opgelegd kan worden.

¹⁹ Hier is sprake van als bij één van de misdrijven in de uitgangszaak een maximale strafdreiging van acht jaar of meer geldt.

is het percentage personen van de onderzoeksgroep dat binnen twee jaar een nieuwe strafzaak heeft. De recidiveprevalentie is berekend met behulp van survivalanalyse. Meer specifiek is gebruikgemaakt van Kaplan-Meier procedure (Kaplan & Meier, 1958). Dit is een gebruikelijke methode om de recidive te berekenen bij een dataset die gedeeltelijk 'gecensord' is. Censoring wil zeggen dat de observatie van een persoon stopt. Dat kan zijn omdat hij recidiveert of omdat de gegevensverzameling wordt beëindigd, bijvoorbeeld omdat iemand overlijdt. Omdat niet iedereen even lang gevolgd kan worden treden er verschillen op in observatieperioden. Door middel van survivalanalyse kan desondanks een betrouwbare schatting van de recidivekans worden verkregen. Tevens is er gecorrigeerd voor incapacitatie, met andere woorden voor de tijd die men vast zat in detentie waardoor recidive niet mogelijk was. Op basis van het vonnis is de geschatte tijd in detentie berekend. De tijd tot recidive is vervolgens verminderd met deze geschatte tijd, waarbij tevens rekening is gehouden met vervroegde invrijheidstelling. Bij de recidiveprevalentie wordt ingegaan op drie vormen van recidive die staan toegelicht in tabel 2. Algemene recidive betreft een nieuwe strafzaak naar aanleiding van het plegen van enig misdrijf. Geweldsrecidive betreft een nieuwe strafzaak naar aanleiding van het plegen van een geweldsdelict. Huiselijk-geweldrecidive betreft een nieuwe strafzaak naar aanleiding van het plegen van huiselijk geweld.

Tabel 2 Recidivecriteria volgens de WODC-Recidivemonitor

Recidivecriterium	Betekenis van recidivecriterium
Algemene recidive	Een nieuwe strafzaak naar aanleiding van enig misdrijf, ongeacht de aard en ernst van de gepleegde delicten
Geweldsrecidive	Een nieuwe strafzaak naar aanleiding van een geweldsdelict
HG-recidive	Een nieuwe strafzaak naar aanleiding van huiselijk geweld

Noot: Met een strafzaak worden zaken bedoeld die zijn geëindigd in een schuldigverklaring door de rechter of zijn afgedaan door het OM (inclusief beleidssepots, maar exclusief vrijspraken, technische sepots en andere technische beslissingen) én zaken die nog niet (onherroepelijk) zijn afgedaan.

Om de vierde onderzoeksvraag te beantwoorden en de samenhang tussen de beschikbare persoonskenmerken en de tweejarige recidiveprevalentie te bepalen, zijn zowel bivariate als multivariate analyses uitgevoerd. Bivariaat betekent dat voor elk kenmerk afzonderlijk is gekeken of het samenhangt met het wel of niet recidiveren. Multivariaat betekent dat het verband met recidive voor alle persoonskenmerken gelijktijdig is onderzocht. Bij de *bivariate analyses* is de recidiveprevalentie met behulp van survivalanalyse (Kaplan-Meier procedure) uitgesplitst per kenmerk. Voor bijvoorbeeld het kenmerk 'seks' is met behulp van chi-kwadraattoetsen uitgerekend of mannen en vrouwen significant verschillen qua recidiveprevalentie. Bij de *multivariate analyses* is een multi-pele Cox-regressieanalyse uitgevoerd. Cox-regressie is een survivalmodel waarmee de invloed van bepaalde achtergrondkenmerken op de recidivekans kan worden geschat. De effecten van de achtergrondkenmerken worden uitgedrukt in een hazard ratio (e^{β}). De hazard ratio is de verhouding van de kans om op een tijdstip te recidiveren en de cumulatieve kans om tot aan dat tijdstip niet te recidiveren. Hoe meer de hazard ratio afwijkt van 1, hoe groter de invloed van het kenmerk op de recidivekans. Bij categorische variabelen (zoals seks en geboorteland) betekent een waarde groter dan 1 een hogere recidivekans ten opzichte van de referentiecategorie en een waarde kleiner dan 1 een lagere recidivekans. Bij continue variabelen (zoals leeftijd en aantal eerdere strafzaken) betekent een waarde groter dan 1 een positief verband tussen het kenmerk en recidive en een waarde kleiner dan 1 een negatief verband.

De vijfde onderzoeksvraag richt zich op hoe de tweejarige recidiveprevalentie bij de daders van huiselijk geweld zich heeft ontwikkeld over de periode 2008 tot en met 2013. Naast de feitelijke recidivecijfers zullen gecorrigeerde recidivecijfers worden getoond, waarbij de feitelijke recidivecijfers met behulp van een statistisch voorspellingsmodel zijn bijgesteld. Dit is gedaan om twee redenen. Allereerst kunnen schommelingen in het recidiveniveau het gevolg zijn van verschuivingen in de samenstelling van de onderzoeksgroepen over de jaren heen. Met de achtergronden van de daders kan immers ook het risicoprofiel van daders veranderen. Het zou bijvoorbeeld zo kunnen zijn dat in het ene jaar meer vrouwen werden veroordeeld dan in het andere jaar. Een toename van het aantal vrouwen zal gepaard gaan met een daling van de recidive, omdat vrouwen over het algemeen minder recidiveren dan mannen (Wartna & Tollenaar, 2006). Ook een toename van het aantal ouderen heeft bijvoorbeeld gevolgen, want op oudere leeftijd neemt de kans op recidive over het algemeen af (Wartna & Tollenaar, 2006). De tweede reden is dat schommelingen in het recidiveniveau ook het gevolg kunnen zijn van registratie-effecten. Uit de jaarlijkse 'Criminaliteit & Rechtshandhaving'-publicaties blijkt dat het ophelderingspercentage, de aangiftebereidheid en de meldingsbereidheid kunnen verschillen per jaar (o.a. De Heer-de Lange & Kalidien, 2014; Kalidien & De Heer-de Lange, 2015; Kalidien, 2016). In de periode 2005 tot en met 2015 schommelde het algemene ophelderingspercentage tussen 25 en 27%, de algemene aangiftebereidheid tussen 27% en 37% en de algemene meldingsbereidheid tussen 36% en 44% (Kalidien, 2016). Aangezien onderzoek volgens de werkwijze van de recidivemonitor zich beperkt tot het meten van de criminaliteit die door de politie wordt doorgegeven aan het OM, zullen een stijging of daling in deze percentages teruggevonden kunnen worden in de recidivecijfers. De storende invloed van enerzijds verschuivingen in de onderzoeksgroepen en anderzijds registratie-effecten kan worden gecorrigeerd door de feitelijke recidivecijfers met behulp van een statistisch voorspellingsmodel aan te passen. Na correctie is het alsof de verschillende jaarcohorten dezelfde samenstelling kennen op de gemeten achtergrondkenmerken en eenzelfde aangiftebereidheid, ophelderings- en meldingsbereidheidpercentage hebben. Dit heeft als voordeel dat de 'netto-ontwikkeling' van de recidive in de onderzoeksgroep beter in beeld komt.

Het statistisch voorspellingsmodel is als volgt opgesteld. Allereerst zijn missende waarden op de achtergrondkenmerken aangevuld met multipale imputatie middels de 'Chained Equations'-methode (Van Buuren, Boshuizen & Knook, 1999). Vanwege de relatief lage aantallen daders per cohort werd gebruikt gemaakt van een 'tievoudige kruisvalidatie'. Dit houdt in dat de totale populatie in tien gelijke delen gesplitst, waarvan er negen gebruikt worden om het model te fitten en het overige tiende deel om voorspellingen te toetsen. Dit wordt herhaald voor elk van de tien afzonderlijke delen van de gegevens. Het beste model was het model dat in de tien valideringsamples de kleinste gemiddelde afwijking te zien gaf tussen de voorspelde en de feitelijke tweejarige recidive. Met dit eindmodel werd vervolgens per cohort de gecorrigeerde recidive berekend, waarbij cohort 2013 als referentiejaar werd genomen. Dit betekent dat we doen alsof de daders in de eerdere cohorten dezelfde achtergrondkenmerken hadden als de daders uit cohort 2013. Er is gebruikgemaakt van een proportional hazards parametrisch survivalmodel, waarbij het optimale model 6 vrijheidsgraden voor de vorm van de hazard-rate had. De fit van het model bleek goed, de gemiddelde voorspelfout was niet groter dan 0,5%. Dit betekent dat het model een nauwkeurige schatting geeft van de invloed van de factoren op het tweejarige recidivepercentage. Negen achtergrondkenmerken werden in het statistische voorspellingsmodel opgenomen: sekse, geboorteland, leeftijd bij uitgangszaak, leeftijd bij eerste strafzaak, het aantal eerdere strafzaken met een geweldsdelict, (kwa-

draat van) het aantal eerdere strafzaken met een huiselijk-gewelddelict²⁰, het type huiselijk-gewelddelict in de uitgangzaak en de veroordelingsdichtheid (het aantal eerdere strafzaken gedeeld door het aantal strafrechtelijk actieve jaren). Vervolgens werden aan het model jaarreeksen van ophelderings-, aangiftebereidheid- en meldingsbereidheidpercentages toegevoegd. De schommelingen in deze registratiekenmerken bleken echter geen eigen bijdrage te leveren aan de voorspelling van de recidive en zijn dus niet opgenomen in het statistisch voorspellingsmodel.

Om dit rapport overzichtelijk te houden is ervoor gekozen om de tweede, derde, en vierde onderzoeksvraag (achtergrondkenmerken, recidivebeeld en samenhang persoonskenmerken met recidive) te beantwoorden met het meest recente cohort, 2013. De recidivecijfers van alle cohorten zijn te vinden via de webapplicatie REPRIS.²¹

²⁰ Uit exploratieve analyses met een gegeneraliseerd additief model (Hastie & Tibshirani, 1986), bleek dat de invloed van het aantal eerdere strafzaken met een geweldsdelict op recidive niet lineair verliep. Daarom is het kwadraat van deze variabele toegevoegd aan het model om rekening te houden met dit niet-lineaire verband met de uitkomstmaat. Door dit te doen worden de voorspellingen van het voorspellingsmodel beter.

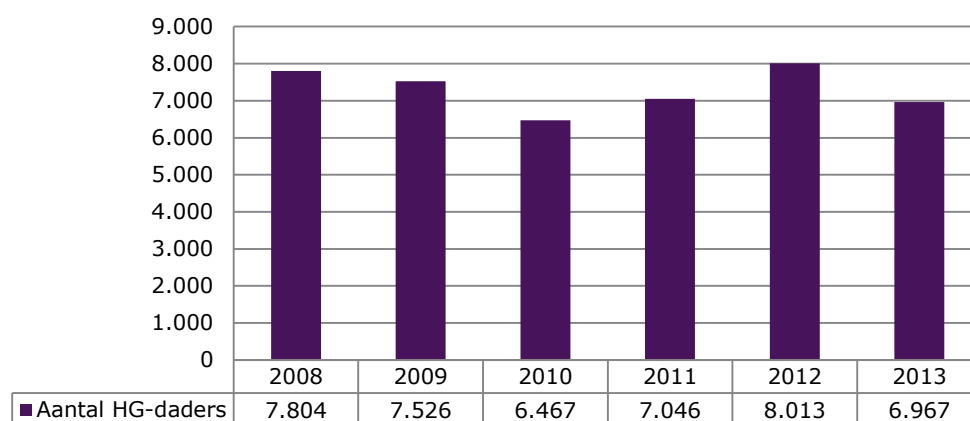
²¹ In REPRIS zijn alle statistieken van het huidige onderzoek te vinden, inclusief recidiveprevalentie, -frequentie en omvang voor alle cohorten, observatieperioden tot tien jaar en recidive uitsplitsingen naar persoons- en strafzaakkenmerken.

3 Resultaten

3.1 Omvang dadergroep huiselijk geweld

In figuur 3 wordt een overzicht gegeven van het aantal daders van huiselijk geweld dat is veroordeeld in de periode 2008 tot en met 2013. Zoals in de methode is beschreven, verstaan wij in dit rapport onder veroordeelde daders niet alleen daders waarbij de strafzaak is geëindigd in een schuldigverklaring door de rechter, maar ook daders waarbij de strafzaak is afgedaan door het OM. Uit de figuur blijkt dat het aantal daders dat is veroordeeld voor huiselijk geweld in de jaren 2008 tot en met 2013 fluctueert tussen de 6.500 en 8.000.²²

Figuur 3 Aantal veroordeelde daders van huiselijk geweld per jaar



3.2 Achtergrondkenmerken

Om meer zicht te krijgen op de samenstelling van de veroordeelde daders van huiselijk geweld staan in de tabellen 3 en 4 enkele persoons- en strafzaakkenmerken weergegeven van de daders die zijn veroordeeld in 2013. De cijfers zijn afgezet tegen de persoons- en strafzaakkenmerken van de totale groep van veroordeelde daders in 2013 (de referentiegroep). Zoals in hoofdstuk 2 (Methode) reeds benoemd is er geen directe vergelijking mogelijk tussen daders van huiselijk geweld en alle daders, en zijn de cijfers van alle daders enkel bedoeld om de cijfers van de daders van huiselijk geweld in perspectief te plaatsen. In bijlage 2 zijn de persoons- en achtergrondkenmerken van de daders van huiselijk geweld in alle cohorten (2008-2013) weergegeven.

²² Het aantal veroordeelde daders van huiselijk geweld blijkt te verschillen tussen de OBDJ en de registratie van het OM (COMPAS en GPS). Een aanzienlijk deel van de verschillen wordt verklaard door het ontbreken van de evenementcodes in de OBDJ en doordat het OM kijkt naar afdoeningen in eerste aanleg, terwijl de OBDJ ook hoger beroep meeneemt. Bij een deel van de verschillen is het echter onduidelijk waardoor dit komt. Dit wordt de komende periode bij de recidivemonitor verder onderzocht.

3.2.1 *Persoonskenmerken van daders van huiselijk geweld*

Uit tabel 3 blijkt dat ruim 91% van de veroordeelde daders van huiselijk geweld in 2013 van het mannelijke geslacht is. Hiermee zijn mannen sterker oververtegenwoordigd bij huiselijk-gewelddelicten dan bij crimineel gedrag in het algemeen, want onder de hele groep veroordeelde daders ligt dit percentage op 82%. Zowel bij de daders van huiselijk geweld als bij de totale groep daders is ongeveer 30% niet geboren in Nederland. Ten tijde van de uitgangszaak hadden de daders van huiselijk geweld een gemiddelde leeftijd van 36 jaar. Dit ligt wat hoger dan de gemiddelde leeftijd onder alle daders van 34 jaar. Dit is ook terug te zien in de verdeling van de leeftijdscategorieën: slechts 15% van de daders van huiselijk geweld is jonger dan 23 jaar ten tijde van de uitgangszaak, terwijl dit percentage op 25% ligt bij alle daders. De gemiddelde leeftijd ten tijde van de eerste strafzaak is bij beide groepen 26 jaar en ook de verdeling is redelijk vergelijkbaar. Zowel de daders van huiselijk geweld als alle daders hebben gemiddeld vijf eerdere strafzaken. Het aandeel *recidivisten* is wel groter onder de daders van huiselijk geweld: 70% van de daders van huiselijk geweld heeft al één of meerdere eerdere strafzaken, terwijl dit percentage bij alle daders op 62% ligt. Verder heeft 40% van de daders van huiselijk geweld één of meer eerdere strafzaken in verband met een geweldsdelict. Bij alle daders ligt dit percentage een stuk lager, namelijk op 27%. Van een eerdere strafzaak vanwege een huiselijk-gewelddelict is sprake bij 4% van de daders van huiselijk geweld.

Tot slot is gekeken of de persoonskenmerken van daders van huiselijk geweld varieerden over de tijd (zie bijlage 2). Dit blijkt niet het geval. Er zijn geen noemenswaardige verschillen tussen de cohorten: de huiselijk-gewelddonderzoeksgroepen van 2008 tot en met 2012 zijn qua persoonskenmerken vergelijkbaar met de getoonde onderzoeksgroep van 2013.

Tabel 3 Persoonskenmerken (HG-)daders veroordeeld in 2013

	Huiselijk-gewelddaders (N=6.967)		Alle daders (N=143.847)	
	%	(N)	%	(N)
Sekse				
Man	91,1	(6.347)	81,7	(117.458)
Vrouw	8,9	(620)	18,3	(26.317)
Geboorteland				
Nederland	69,0	(4.804)	70,0	(100.685)
Marokko	3,7	(260)	2,6	(3.707)
Voormalige Nederlandse Antillen	4,8	(333)	3,2	(4.622)
Suriname	5,0	(349)	3,3	(4.753)
Turkije	3,6	(252)	2,0	(2.809)
Overige westerse landen	5,7	(399)	10,8	(15.482)
Overige niet-westerse landen	8,0	(556)	7,1	(10.284)
Leeftijd bij uitgangszaak	M=35,5		M=33,9	
12-15 jaar	1,1	(75)	2,9	(4.169)
16-17 jaar	2,0	(137)	4,0	(5.801)
18-22 jaar	12,1	(844)	18,6	(26.824)
23-29 jaar	20,7	(1.443)	21,1	(30.289)
30-39 jaar	26,7	(1.860)	20,3	(29.254)
40-49 jaar	23,9	(1.665)	17,7	(25.431)
50 jaar of ouder	13,0	(906)	15,0	(21.559)
Leeftijd bij eerste strafzaak	M=25,6		M=25,9	
12-15 jaar	19,8	(1.379)	18,0	(25.838)
16-17 jaar	13,4	(931)	12,8	(18.399)
18-22 jaar	22,0	(1.531)	24,4	(35.148)
23-29 jaar	14,3	(998)	16,4	(23.538)
30-39 jaar	14,1	(980)	12,7	(18.230)
40-49 jaar	10,2	(710)	8,2	(11.792)
50 jaar of ouder	5,6	(391)	7,1	(10.267)
Aantal eerdere strafzaken	M=4,9		M=4,6	
0 eerdere strafzaken	30,0	(2.092)	38,1	(54.774)
1-2 eerdere strafzaken	25,3	(1.766)	25,2	(36.273)
3-4 eerdere strafzaken	13,9	(967)	11,7	(16.831)
5-10 eerdere strafzaken	18,1	(1.264)	13,9	(19.978)
11 of meer eerdere strafzaken	12,6	(878)	11,1	(15.991)
Aantal eerdere strafzaken met geweldsdelict	M=1,0		M=0,7	
0 eerdere strafzaken	59,8	(4.156)	73,1	(105.156)
1-2 eerdere strafzaken	27,4	(1.910)	18,5	(26.681)
3-4 eerdere strafzaken	7,3	(507)	4,8	(6.861)
5-10 eerdere strafzaken	4,9	(341)	3,1	(4.430)
11 of meer eerdere strafzaken	0,8	(53)	0,5	(719)
Aantal eerdere strafzaken met HG-delict vanaf 2008	M=0,0		-	
0 eerdere strafzaken	95,7	(6.666)	-	-
1-2 eerdere strafzaken	4,3	(299)	-	-
3-4 eerdere strafzaken	0,0	(2)	-	-
5-10 eerdere strafzaken	0,0	(0)	-	-
11 of meer eerdere strafzaken	0,0	(0)	-	-

Noot: N = aantal personen; M = gemiddelde. In verband met missende waarden tellen de kolompercentages niet altijd op tot 100%. De kenmerken hebben maximaal 1% missende waarden.

3.2.2 Strafzaakkenmerken van daders van huiselijk geweld

Uit tabel 4 blijkt dat het huiselijk-gewelddelict niet altijd het zwaarste delict in de uitgangszaak was: bij ongeveer 5% van de daders van huiselijk geweld betrof het een ander soort delict dan geweld of zeden. Bij alle veroordeelde daders is deze verdeling uiteraard anders. Het zwaarste delict in de uitgangszaak betrof bij deze groep meestal een vermogensdelict met of zonder geweld (31%) of een verkeersdelict (25%). In tabel 4 staat ook het soort huiselijk geweld weergegeven. In het merendeel van de zaken bestond het huiselijk geweld uit eenvoudige mishandeling (78%), gevolgd door bedreiging (14%). Misdrijven tegen het leven, zware mishandeling, belaging en zeden²³ komen aanzienlijk minder vaak voor. Bijna alle uitgangszaken met huiselijk geweld hadden een strafdreiging van vier jaar of meer of er kon voorlopige hechtenis voor opgelegd worden. Bij de uitgangszaken van alle daders ligt dit percentage een stuk lager, namelijk op 60%. De daders van huiselijk geweld hebben dus gemiddeld genomen een zwaarder delict gepleegd dan de totale groep van daders. Omdat in één uitgangszaak meerdere afdoeningen kunnen worden opgelegd, wordt in tabel 4 de zwaarste afdoening per uitgangszaak getoond. De zwaarste afdoening bij de huiselijk-geweldzaken is in de meeste gevallen een werkstraf (36%) of een beleidssepot (33%). Bij de totale groep van daders is de zwaarste afdoening in de uitgangszaak meestal een geldboete (48%) of een werkstraf (23%). Als laatste is gekeken naar de verdeling van de huiselijk-gewelduitgangszaken per arrondissement. In absolute aantallen worden de meeste huiselijk-gewelduitgangszaken afgedaan in de Randstad: 16% in Rotterdam, 12% in Den Haag, 11% in Midden-Nederland en 11% in Noord-Holland. Omdat arrondissementen kunnen verschillen in omvang, zegt een onderlinge vergelijking van het aantal huiselijk-gewelduitgangszaken per arrondissement echter weinig en is het informatiever om het percentage uitgangszaken binnen een arrondissement af te zetten tegen het percentage inwoners van het arrondissement. Afgezet naar het aantal inwoners per arrondissement blijkt dat het aantal huiselijk-gewelduitgangszaken behoorlijk is oververtegenwoordigd in arrondissement Rotterdam (16,2% huiselijk-gewelduitgangszaken versus 10,3% inwoners). In Oost-Brabant is het aantal huiselijk-gewelduitgangszaken juist ondervertegenwoordigd (3,6% huiselijk-gewelduitgangszaken versus 8,3% inwoners). Ook bij de totale groep van daders komen de meeste uitgangszaken voor in de Randstad en afgezet naar het aantal inwoners per arrondissement is Amsterdam oververtegenwoordigd (10% uitgangszaken versus 6% inwoners). Het is belangrijk om hierbij te vermelden dat dergelijke over- en ondervertegenwoordigingen in het aantal (huiselijk-geweld)uitgangszaken niet hoeft te betekenen dat de (huiselijk geweld) aanpak van een bepaald arrondissement succesvol of onsuccesvol is. Er zijn ook andere verklaringen mogelijk. Zo kan bijvoorbeeld de samenstelling van de inwoners verschillen per arrondissement (met bijvoorbeeld een kansarmere en criminaliteitsgevoeligere populatie in de Randstad) en kan een hoog aantal uitgangszaken ook betekenen dat het arrondissement sterk inzet op opsporing, vervolging en/of registratie.

²³ Er is mogelijk sprake van een onderrapportage van seksueel huiselijk geweld. Doordat het OM slechts één maatschappelijke classificatie kan registreren, gebeurt het dat bij seksueel huiselijk geweld gekozen wordt voor een maatschappelijke classificatie gericht op zeden. Door in de OBDJ ook te selecteren op de artikelkwalificatie is dit probleem enigszins ondervangen, maar wellicht niet volledig aangezien de artikelkwalificatie soms ontbreekt.

Tabel 4 Strafzaakkenmerken (HG-)daders veroordeeld in 2013

	Huiselijk-gewelddaders (N=6.967)		Alle daders (N=143.847)		
	%	(N)	%	(N)	
Type zwaarste delict in uitgangszaak					
Geweld en zeden	95,0	(6.613)	17,7	(25.422)	
Vermogen met en zonder geweld	2,8	(194)	31,2	(44.914)	
Vernieling, lichte agressie en openbare orde	1,7	(119)	9,8	(14.151)	
Verkeer	0,0	(0)	25,0	(35.947)	
Drugs en overig	0,6	(41)	15,5	(12.330)	
Type zwaarste HG-delict in uitgangszaak					
Misdrijven tegen het leven (moord/doodslag)	1,0	(67)	-		
Zware mishandeling	2,7	(186)	-		
Eenvoudige mishandeling	78,3	(5.453)	-		
Bedreiging	14,4	(1.001)	-		
Belaging/stalking	1,9	(132)	-		
Zeden	0,4	(31)	-		
Overig	1,4	(97)	-		
Ernst zwaarste delict in uitgangszaak					
Geen (zeer) ernstige uitgangszaak	0,1	(9)	38,9	(55.921)	
Ernstige uitgangszaak (strafdreiging ≥ 4 jaar)	96,4	(6.719)	56,3	(80.921)	
Zeer ernstige uitgangszaak (strafdreiging ≥ 8 jaar)	3,4	(239)	4,9	(7.005)	
Zwaarste afdoening bij uitgangszaak					
Maatregel	0,5	(37)	0,2	(307)	
Onvoorwaardelijke vrijheidsstraf ≥ 6 mnd	2,0	(140)	2,5	(3.426)	
Onvoorwaardelijke vrijheidsstraf < 6 mnd	11,6	(805)	8,3	(11.507)	
Leerstraf	0,9	(65)	0,6	(838)	
Werkstraf	36,4	(2.534)	23,1	(31.959)	
Voorwaardelijke vrijheidsstraf	4,9	(342)	2,5	(3.506)	
Geldstraf	7,2	(500)	48,3	(66.869)	
Beleidssepot	33,2	(2.316)	14,1	(19.564)	
Overige transactie	0,7	(50)	0,4	(587)	
Arrondissement bij uitgangszaak					
Amsterdam	aandeel inwoners = 5,8% (970.085)	7,4	(513)	10,0	(10.807)
Noord-Holland	aandeel inwoners = 9,0% (1.504.758)	10,9	(759)	10,7	(11.504)
Midden-Nederland	aandeel inwoners = 11,2% (1.886.154)	10,9	(761)	9,0	(9.748)
Noord-Nederland	aandeel inwoners = 10,3% (1.719.312)	8,0	(557)	9,8	(10.611)
Den Haag	aandeel inwoners = 11,0% (1.837.902)	12,4	(863)	12,1	(13.051)
Rotterdam	aandeel inwoners = 10,3% (1.722.304)	16,2	(1.131)	12,1	(13.001)
Limburg	aandeel inwoners = 6,7% (1.121.483)	6,7	(465)	6,4	(6.951)
Oost-Brabant	aandeel inwoners = 8,3% (1.390.619)	3,6	(251)	7,8	(8.378)
Zeeland - West-Brabant	aandeel inwoners = 8,7% (1.460.767)	9,4	(653)	8,1	(8.775)
Gelderland	aandeel inwoners = 12,0% (2.013.903)	10,0	(694)	9,0	(9.702)
Overijssel	aandeel inwoners = 6,8% (1.138.571)	4,5	(312)	4,9	(5.305)

Noot: N = aantal personen. In verband met missende waarden tellen de kolompercentages niet altijd op tot 100%. De kenmerken hebben maximaal 4% missende waarden. Uitzondering is het kenmerk 'arrondissement' bij alle daders, deze ontbreekt bij 25% van de uitgangszaken, omdat dit verkeersdelicten betreffen die zijn afgedaan middels een transactie zonder dat een arrondissement daar aan te pas kwam. Op basis van het aantal inwoners per arrondissement op 1 februari 2012 is het aandeel inwoners per arrondissement berekend (https://nl.wikipedia.org/wiki/Rechterlijke_indeling_van_Nederland).

Tot slot is gekeken of de strafzaakkenmerken van daders van huiselijk geweld varieerden over de tijd (zie bijlage 2). Dit blijkt het geval bij twee kenmerken. Als eerste nam het percentage uitgangszaken waarbij eenvoudige mishandeling het

ernstigste huiselijk-gewelddelict is licht toe over de tijd. In 2008 was in 74% van de huiselijk-gewelduitgangszaken sprake van eenvoudige mishandeling; in 2013 is dit gestegen naar 78%. Meer verschillen worden gevonden bij de zwaarste afdoening bij huiselijk-gewelduitgangszaken. Het aandeel beleidssepots nam sterk toe over de periode 2008 tot en met 2013. In de periode 2008 tot en met 2010 lag dit aandeel rond de 10%, in 2011 nam dit toe naar 25% tot 33 % in 2013. Ook het aandeel werkstraffen laat een opvallende trend zien. In de periode 2008 tot en met 2009 nam dit percentage toe van 47% naar 52%. Vervolgens daalde dit aandeel tot 36% in 2013. Bij de andere strafzaakkenmerken zijn er geen noemenswaardige verschillen tussen de cohorten waar te nemen.

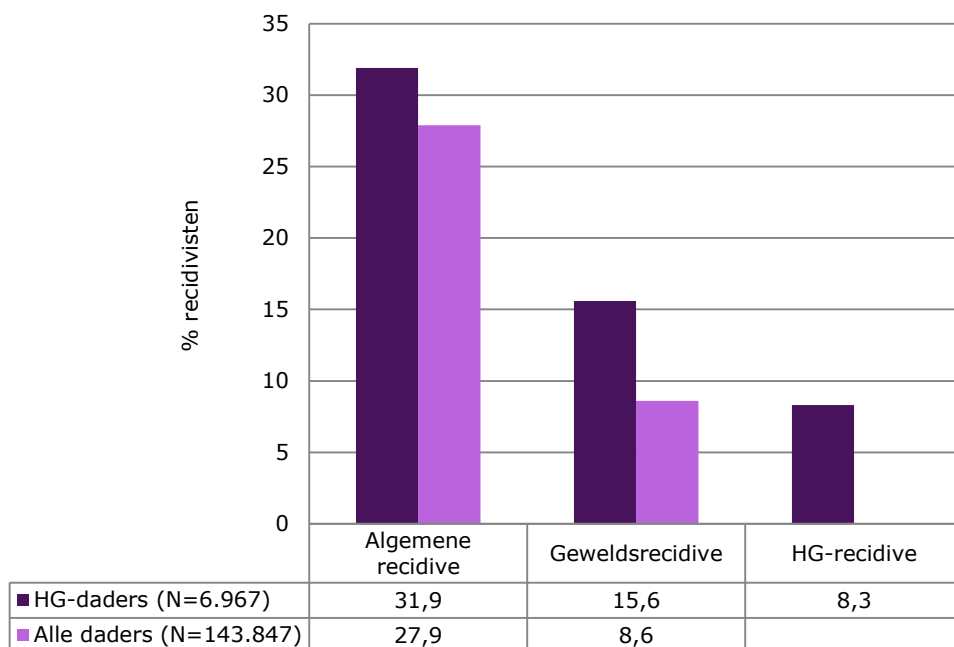
3.3 Recidive

Om de recidive onder daders van huiselijk geweld in kaart te brengen is gebruikgemaakt van survivalanalyse. Zoals in de Methode reeds beschreven is recidive geoperationaliseerd als een nieuwe strafzaak, waarmee zaken worden bedoeld die zijn geëindigd in een schuldigverklaring door de rechter of zijn afgedaan door het OM (inclusief beleidssepots, maar exclusief vrijspraken, technische sepots en andere technische beslissingen) én zaken die nog niet (onherroepelijk) zijn afgedaan. Figuur 4 geeft het tweejarige recidivepercentage weer van de daders van huiselijk geweld veroordeeld in 2013, afgezet tegen de tweejarige recidive van alle veroordeelde daders in 2013. Ongeveer een derde (31,9%) van de daders van huiselijk geweld heeft binnen twee jaar een nieuwe strafzaak voor een misdrijf, ongeacht de aard daarvan (algemene recidive). Bij alle daders ligt dit percentage lager, namelijk op 27,9%. Van de daders van huiselijk geweld heeft 15,6% binnen twee jaar een nieuwe strafzaak naar aanleiding van een gewelddelict. Dit is bijna twee keer zo hoog als de geweldsrecidive van alle daders (8,6%). Ten slotte is bij daders van huiselijk geweld gekeken naar de huiselijk-geweldrecidive. Van de onderzoeksgroep heeft 8,3% binnen twee jaar een nieuwe strafzaak in verband met huiselijk geweld.

3.4 Samenhang persoonskenmerken en recidive

Om meer zicht te krijgen op welke persoonskenmerken samenhangen met het wel of niet recidiveren bij de daders van huiselijk geweld zijn verschillende analyses uitgevoerd. Hierbij is gekeken naar de algemene recidive: een nieuwe strafzaak vanwege enig delict. De volgende persoonskenmerken zijn geïncludeerd in de analyses: sekse, geboorteland, leeftijd bij uitgangszaak, leeftijd bij eerste strafzaak, het aantal eerdere strafzaken, het aantal eerdere strafzaken met een gewelddelict en het aantal eerdere strafzaken met een huiselijk-gewelddelict.

Figuur 4 Prevalentie van tweejarige algemene, gewelds- en HG-recidive van (HG-)daders veroordeeld in 2013 (in %)



Allereerst is de samenhang tussen de persoonskenmerken en recidive *bivariaat* getoetst. De recidiveprevalentie bij de daders van huiselijk geweld veroordeeld in 2013 is uitgesplitst per persoonskenmerk en de verschillen zijn vervolgens getoetst met chi-kwadraattoetsen. Dit is ook gedaan voor alle daders die zijn veroordeeld in 2013. In tabel 5 staan de resultaten weergegeven. Alle onderzochte persoonskenmerken blijken significant samen te hangen met recidive. Zowel onder daders van huiselijk geweld als onder alle daders recidiveren mannen meer dan vrouwen. Bij de daders van huiselijk geweld heeft 33% van de mannen een nieuwe strafzaak binnen twee jaar, terwijl dit percentage bij vrouwen op 17% ligt. Daarnaast blijken daders die zijn geboren op de voormalige Nederlandse Antillen beduidend vaker te recidiveren dan daders die zijn geboren in andere landen. Ook dit geldt zowel voor daders van huiselijk geweld (47% versus 24-34%) als voor alle daders (43% versus 21-37%). Daders die zijn geboren in Turkije, in overige westerse landen of overige niet-westerse landen recidiveren het minste. Uit tabel 5 blijkt voorts dat jongeren over het algemeen meer recidiveren dan ouderen, bij zowel daders van huiselijk geweld als alle daders. Er is echter wel een opvallend verschil: 18- tot 30-jarige veroordeelde daders van huiselijk geweld recidiveren aanzienlijk vaker dan 18- tot 30-jarigen in de totale groep van veroordeelde daders (41% versus 31%). Aanvullende analyses (niet getoond in de tabel) laten zien dat deze jongvolwassen daders van huiselijk geweld ook vaker recidiveren met een huiselijk-gewelddelict dan de andere leeftijdsgroepen. Uit tabel 5 blijkt verder dat men vaker recidiveert als men op een jongere leeftijd voor het eerst met justitie in aanraking is gekomen en dat de recidive hoger is onder daders met een uitgebreidere strafrechtelijke voorgeschiedenis, ongeacht het type eerder gepleegde delicten waarvoor men met justitie in aanraking kwam. Dit geldt zowel voor daders van huiselijk geweld als voor alle daders.

Tabel 5 Prevalentie van twejarige algemene recidive uitgesplitst naar persoonskenmerken van (HG-)daders veroordeeld in 2013

	Huiselijk-gewelddaders	Alle daders
	(N=6.967)	(N=143.847)
	%	%
Sekse	***	***
Man	33,4	30,2
Vrouw	17,2	17,8
Geboorteland	***	***
Nederland	32,5	27,8
Marokko	34,3	37,0
Voormalige Nederlandse Antillen	47,1	43,0
Suriname	32,8	31,7
Turkije	23,6	23,5
Overige westerse landen	25,4	20,8
Overige niet-westerse landen	25,0	27,3
Leeftijd bij uitgangszaak	***	***
12-15 jaar	37,3	35,8
16-17 jaar	43,8	36,5
18-22 jaar	42,6	31,4
23-29 jaar	39,2	30,1
30-39 jaar	34,1	30,1
40-49 jaar	24,2	25,2
50 jaar of ouder	17,7	16,8
Leeftijd bij eerste strafzaak	***	***
12-15 jaar	50,3	47,5
16-17 jaar	41,8	38,2
18-22 jaar	36,5	28,0
23-29 jaar	25,6	22,8
30-39 jaar	19,4	18,4
40-49 jaar	11,9	11,9
50 jaar of ouder	8,8	6,9
Aantal eerdere strafzaken	***	***
0 eerdere strafzaken	14,3	13,0
1-2 eerdere strafzaken	27,0	23,9
3-4 eerdere strafzaken	37,4	34,1
5-10 eerdere strafzaken	44,4	44,2
11 of meer eerdere strafzaken	60,0	61,7
Aantal eerdere strafzaken met geweldsdelict	***	***
0 eerdere strafzaken	23,1	21,3
1-2 eerdere strafzaken	39,5	40,6
3-4 eerdere strafzaken	55,4	54,2
5-10 eerdere strafzaken	57,1	62,6
11 of meer eerdere strafzaken	65,4	73,3
Aantal eerdere strafzaken met HG-delict vanaf 2008	***	
0 eerdere strafzaken	31,1	-
1-2 eerdere strafzaken	49,9	-
3-4 eerdere strafzaken	X	-
5-10 eerdere strafzaken	X	-
11 of meer eerdere strafzaken	X	-

* p<0,05; ** p<0,01; *** p<0,00

Noot: Omwille van de privacy wordt een recidivepercentage niet getoond als deze hoger dan 90% is, of als de groep kleiner dan 15 personen is; dit wordt in de tabel aangegeven met X.

Vervolgens is de samenhang tussen de persoonskenmerken en recidive *multivariaat* getoetst voor de daders van huiselijk geweld veroordeeld in 2013. Op deze manier kan nagegaan worden of de gevonden bivariate verbanden overeind blijven wanneer de verschillende kenmerken tegelijkertijd worden getoetst. De resultaten van deze multiple Cox-regressieanalyse staan weergegeven in tabel 6. Bij categorische variabelen (sekse en geboorteland) betekent een hazard ratio (e^{β}) groter dan 1 een hogere recidivekans ten opzichte van de referentiecategorie en een waarde kleiner dan 1 een lagere recidivekans. Bij continue variabelen (zoals leeftijd en aantal eerdere strafzaken) betekent een waarde groter dan 1 een positief verband tussen het kenmerk en recidive en een waarde kleiner dan 1 een negatief verband. Er bleek geen sprake van multicollineariteit, met andere woorden de persoonskenmerken hangen onderling niet te sterk samen om ze samen in één model te kunnen toetsen.²⁴

Uit tabel 6 blijkt dat wanneer de verschillende kenmerken tegelijkertijd in het model worden opgenomen alle kenmerken significant, en in dezelfde richting als uit de bivariate analyses volgde, samenhangen met de algemene recidive (een nieuwe strafzaak naar aanleiding van enig delict). Mannen hebben een grotere kans om te recidiveren dan vrouwen. Wat betreft geboorteland blijkt dat alleen personen die zijn geboren op de voormalige Nederlandse Antillen, een grotere kans hebben om te recidiveren dan mensen die zijn geboren in Nederland. Mensen geboren in een ander land dan de voormalige Nederlandse Antillen, verschillen niet significant van mensen geboren in Nederland in hun kans om te recidiveren. Hoe ouder men is bij de uitgangszaak of bij de eerste strafzaak, hoe kleiner de kans om te recidiveren. Verder geldt dat hoe uitgebreider de strafrechtelijke voorgeschiedenis van daders van huiselijk geweld, ongeacht het type eerder gepleegde delicten waarvoor men met justitie in aanraking kwam, hoe groter de kans is dat men recidiveert.

Tabel 6 Multiple Cox-regressieanalyse van persoonskenmerken van HG-daders veroordeeld in 2013 op de algemene recidiveprevalentie

	Recidive na huiselijk geweld (N=6.928)			
	e^{β}	95%-betrouwbaarheidsinterval		
Geslacht (ref = vrouw)				
Man	1,744***	1,465	-	2,077
Geboorteland (ref = Nederland)				
Marokko	0,981	0,798	-	1,206
Voormalige Nederlandse Antillen	1,465***	1,26	-	1,703
Suriname	1,097	0,924	-	1,302
Turkije	0,911	0,725	-	1,147
Overige westerse landen	1,098	0,92	-	1,309
Overige niet-westerse landen	0,949	0,811	-	1,111
Leeftijd bij uitgangszaak	0,981***	0,976	-	0,985
Leeftijd bij eerste strafzaak	0,970***	0,964	-	0,975
Aantal eerdere strafzaken	1,021***	1,017	-	1,024
Aantal eerdere strafzaken met geweldsdelict	1,036***	1,02	-	1,053
Aantal eerdere strafzaken met HG-delict vanaf 2007	1,318***	1,151	-	1,508

* $p < 0,05$; ** $p < 0,01$; *** $p < 0,00$

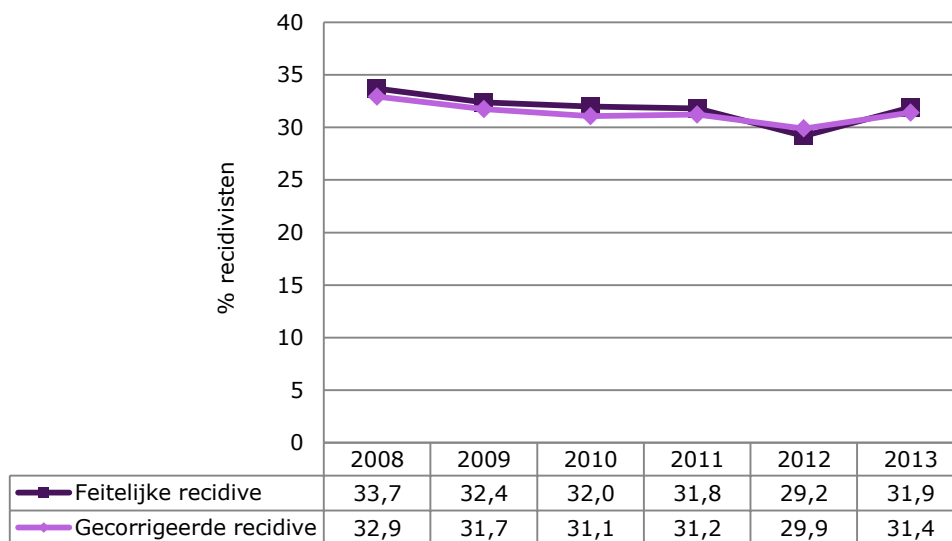
²⁴ De correlaties tussen de kenmerken waren kleiner dan 0,7 en de *variance inflation factor* (VIF) kleiner dan 3.

3.5 Gecorrigeerde recidiveontwikkeling in de tijd

Om meer zicht te krijgen op hoe de 'netto'-recidive onder de daders van huiselijk geweld die zijn veroordeeld in 2008 tot en met 2013 zich heeft ontwikkeld in de tijd, zijn naast de feitelijke recidivecijfers ook de gecorrigeerde recidivecijfers berekend voor de tweejarige algemene recidiveprevalentie. De gecorrigeerde cijfers laten zien hoe de recidive zich heeft ontwikkeld los van de veranderingen die zich hebben voorgedaan op de in het model opgenomen achtergrondkenmerken. De cijfers zijn berekend alsof de opeenvolgende jaarcohorten niet van elkaar verschilden; de cohorten kenden op alle gemeten kenmerken dezelfde samenstelling en vertoonden daarmee vooraf hetzelfde risicoprofiel als de dadergroep uit 2013 (het referentiejaar). Figuur 5 geeft voor de huiselijk-geweldonderzoeksgroep in de periode 2008 tot en met 2013 de feitelijke en de gecorrigeerde tweejarige algemene recidivepercentages weer.²⁵ De feitelijke recidive laat zien dat 33,7% van de daders van huiselijk geweld die zijn veroordeeld in 2008, binnen twee jaar een nieuwe strafzaak heeft voor enig delict. In het meest recente cohort, 2013, is dit percentage 31,9%. Wanneer wordt gecorrigeerd voor verschillen in achtergrondkenmerken tussen de cohorten, blijkt dat de tweejarige recidive in 2008 32,9% is en in 2013 31,4%. Geconcludeerd kan worden dat de recidivepercentages vrij stabiel zijn over de jaren 2008 tot en met 2013. Bij de feitelijke recidive blijkt cohort 2012 wel een iets lager recidiveniveau te vertonen dan de andere jaren (29,2% in 2012 versus 31,8-33,7% in de andere jaren), maar bij de gecorrigeerde recidive is dit verschil veel kleiner (29,9% in 2012 versus 31,1-32,9% in de andere jaren).

Voor de andere vormen van recidive (gewelds- en huiselijk-geweldrecidive) zijn geen gecorrigeerde recidivecijfers berekend. Gekeken naar de feitelijke recidive is bij de geweldsrecidive ook de lichte trendbreuk in cohort 2012 zichtbaar. Bij de huiselijk-geweldrecidive is de trend stabiel over de periode 2008-2013.

Figuur 5 Prevalentie van feitelijke en gecorrigeerde tweejarige algemene recidive van HG-daders veroordeeld in de periode 2008-2013



²⁵ Ook in het referentiejaar 2013 verschillen de feitelijke en gecorrigeerde recidivecijfers bij daders van huiselijk geweld iets, omdat ook voor het berekenen van de gecorrigeerde recidivecijfers van 2013 het voorspellingsmodel wordt gebruikt en er sprake was van een kleine voorspelfout (minder dan 0,5%, zie hoofdstuk 2).

4 Conclusie en discussie

Sinds 15 à 20 jaar wordt huiselijk geweld erkend als een groot maatschappelijk probleem en staat het hoog op de politieke agenda in Nederland. Middels verschillende beleidsprogramma's is getracht dit gezondheids- en veiligheidsprobleem aan te pakken (Ministerie van Justitie, 2002; Ministerie van Justitie, 2008; *Kamerstukken II*, 2007-2008, 28 345, nr. 70). In dit rapport is de recidive van daders van huiselijk geweld die in de periode 2008 tot en met 2013 onherroepelijk zijn veroordeeld voor een dergelijk delict in kaart gebracht. Meer specifiek richtte het onderzoek zich op de volgende aspecten: het aantal daders van huiselijk geweld per jaar, de achtergrondkenmerken van de daders van huiselijk geweld, de recidive, de samenhang tussen de achtergrondkenmerken en recidive en de ontwikkeling van de recidive over tijd. Om de achtergrondkenmerken en recidivepercentages van de veroordeelde daders van huiselijk geweld enig reliëf te geven zijn deze gegevens afgezet tegen de cijfers van alle veroordeelde daders in Nederland. Het onderzoek is uitgevoerd volgens de werkwijze van de recidivemonitor van het WODC (Wartna, Blom & Tollenaar, 2011) en maakt gebruik van de gegevens uit het justitieel documentatiesysteem, het wettelijke registratiesysteem van strafzaken. Dit huidige studie maakt deel uit van een vijfjarig onderzoeksprogramma naar de recidive onder daders van huiselijk geweld en kindermishandeling.

4.1 Belangrijkste bevindingen

Hieronder worden de belangrijkste bevindingen van het onderzoek beschreven en bediscussieerd.

Aantallen

- *Geen duidelijke trend in aantal veroordeelde daders van huiselijk geweld.*
De resultaten laten zien dat het aantal daders dat is veroordeeld voor huiselijk geweld in de jaren 2008 tot en met 2013 fluctueert tussen de 6.500 en 8.000 per jaar. In 2010 was het aantal veroordeelde daders het laagst, in 2008 en 2012 het hoogst. Hierbij is geen stijgende of dalende trend waarneembaar. Deze bevinding is in lijn met eerder onderzoek naar geregistreerde huiselijk-gewelddelicten bij politie en justitie. Vanzelfsprekend komt de bevinding overeen met de resultaten van de voorgaande recidivemeting onder veroordeelde daders van huiselijk geweld (Alberda et al., 2015)²⁶, maar ook het aantal bij de politie geregistreerde huiselijk-gewelddelicten in de periode 2007 tot en met 2012 vertoont geen stijgende of dalende trend (Ferwerda & Hardeman, 2013) evenals het aantal dodelijke slachtoffers door huiselijk geweld in de periode 2009 tot en met 2015, terwijl het totale aantal dodelijke slachtoffers door moord en doodslag wel opmerkelijk is gedaald (CBS, 2015, 2017a; persoonlijk contact met afdeling Gezondheid en welzijn van het CBS, 21 augustus 2017). Het is belangrijk om op te merken dat dit echter niet hoeft te betekenen dat de ontwikkeling van de totale omvang van huiselijk geweld in Nederland ook geen duidelijke trend kent. De geregistreerde

²⁶ De voorgaande recidivemeting (Alberda et al., 2015) richtte zich op de periode 2007 tot en met 2011, waarbij werd geconstateerd dat het aantal veroordeelde daders van huiselijk geweld in 2007 lager ligt dan in de andere jaren. De oorzaak hiervan ligt echter in het feit dat huiselijk geweld in 2007 nog niet voldoende werd geregistreerd in het justitieel documentatiesysteem. Om die reden is cohort 2007 in de huidige studie niet meegenomen. Over de jaren 2008 tot en met 2011 komt de trend wel goed overeen.

criminaliteit, zeker in het geval van huiselijk geweld, betreft slechts een klein deel van de totale criminaliteit en dit aandeel kan variëren per jaar afhankelijk van onder andere de aangiftebereidheid, het ophelderingspercentage en de doorstroom van politie naar OM.

Achtergrondkenmerken

- *Overgrote meerderheid veroordeelde daders van huiselijk geweld is man.*
Ruim 91% van de veroordeelde daders van huiselijk geweld in 2013 betreft een man. Bij de totale groep veroordeelde daders in 2013 ligt dit percentage op 82%. Dit betekent dat mannen sterker oververtegenwoordigd zijn bij huiselijk-geweld-delicten dan bij crimineel gedrag in het algemeen. Deze bevinding is niet verrassend; ook in eerder studies onder daders van huiselijk geweld die met politie en justitie in aanraking zijn gekomen, is de overgrote meerderheid man (Ferwerda & Hardeman, 2013; Van der Knaap et al., 2010). Eerder onderzoek waarbij gebruik is gemaakt van bevolkingsenquêtes, laat echter zien dat huiselijk geweld ook met regelmaat door vrouwen wordt gepleegd (Van der Knaap et al., 2010). De ernstigere vormen van huiselijk geweld met ernstiger letsel worden echter vaker gepleegd door mannen (Archer, 2000; Capaldi & Owen, 2001; Ellsberg & Heise, 2005; Van der Knaap et al., 2010; Van Dijk et al., 2010; Verwijs & Lünemann, 2012), en juist deze vormen komen onder de aandacht van politie en justitie.
- *Daders van huiselijk geweld gemiddeld ouder bij strafzaak dan alle daders.*
Ten tijde van de strafzaak blijken veroordeelde daders van huiselijk geweld in 2013 iets ouder dan de totale groep van veroordeelde daders in 2013: 36 versus 34 jaar. Dit is ook terug te zien in de verdeling van de leeftijdscategorieën: slechts 15% van de daders van huiselijk geweld is jonger dan 23 jaar ten tijde van de strafzaak, terwijl dit percentage op 25% ligt bij alle daders. Deze bevinding is in lijn met eerder onderzoek dat erop wijst dat de *age-crime curve* voor partnergeweld (de meest voorkomende vorm van huiselijk geweld) iets afwijkt van de algemene *age-crime curve*. De algemene *age-crime curve* laat zien dat delinquentie toeneemt vanaf de late kindertijd, piekt in de adolescentie (rond 15-19 jaar) en dan vanaf begin 20 jaar langzaam afneemt (Loeber & Farrington, 2014). Bij partnergeweld lijkt die piek later te liggen. Gebaseerd op eerdere cross-sectionele studies laat het onderzoek van O'Leary (1999) zien dat partnergeweld sterkt toeneemt van 15 tot 25 jaar, piekt rond het 25^e jaar en dan afneemt. Ook Nederlands onderzoek onder door het OM vervolgd huiselijk-gewelddaders waarbij een RISC is afgenomen laat zien dat daders van huiselijk geweld gemiddeld ouder zijn dan daders van andere delicten (Van der Knaap et al., 2010). Daders van huiselijk geweld waren gemiddeld 37 jaar, daders van geweldsdelicten gemiddeld 32 jaar en daders van overige delicten gemiddeld 35 jaar.
- *Eerdere strafzaken van veroordeelde daders van huiselijk geweld vanwege diverse delicten, maar met name geweldsdelicten.*
Uit de strafrechtelijke voorgeschiedenis blijkt dat de veroordeelde daders van huiselijk geweld vaak al eerder met justitie in aanraking zijn gekomen en zich daarbij niet beperken tot huiselijk-gewelddelicten. Zo'n 70% van de veroordeelde daders van huiselijk geweld in 2013 heeft één of meerdere eerdere strafzaken, 40% heeft eerdere strafzaken vanwege een geweldsdelict en 4% heeft eerdere strafzaken vanwege een huiselijk-gewelddelict. Dit betekent dat 30% van de veroordeelde daders van huiselijk geweld eerdere strafzaken heeft voor niet-geweldsdelicten. Niettemin is de conclusie gerechtvaardigd dat deze groep relatief veel eerdere strafzaken vanwege een geweldsdelict heeft, want met 40% ligt dit percentage een stuk hoger dan de 27% bij de totale groep van veroordeelde daders in 2013. Deze bevindingen komen overeen met de resultaten uit eerder

onderzoek onder daders van huiselijk geweld die met politie en/of justitie in aanraking zijn gekomen. Daaruit blijkt dat deze daders naast huiselijk-gewelddelicten met name ook geweldsdelicten buitenshuis, vermogensdelicten en verkeersdelicten plegen (Ferwerda & Hardeman, 2013; Van der Knaap et al., 2010). Het lijkt erop dat een aanzienlijk deel van de daders van huiselijk geweld die met politie en/of justitie in aanraking komt valt binnen het dadertype '*generally violent/anti-social offenders*' (Holtzworth-Monroe & Stuart, 1994). Dit geldt met name voor de daders met meerdere eerdere strafzaken.

- *Meeste huiselijk-geweldstrafzaken betreffen fysiek geweld.*
In 82% van de strafzaken in 2013 bestond het huiselijk geweld uit fysiek geweld. Het overgrote merendeel betrof eenvoudige mishandeling (78%); ernstiger fysiek geweld zoals zware mishandeling en misdrijven tegen het leven kwamen aanzienlijk minder vaak voor (respectievelijk 3% en 1%). Deze bevinding betekent dat met name fysiek geweld onder de aandacht komt van politie en justitie en leidt tot een strafzaak. Dit is in lijn met eerder onderzoek. Ook onder door het OM vervolgte huiselijk-gewelddaders waarbij een RISc is afgenomen gaat het in de meeste gevallen om fysiek geweld (Van der Knaap et al., 2010). Daarnaast blijkt uit slachtofferenquêtes dat fysiek geweld vaker wordt gemeld bij de politie dan andere vormen van huiselijk geweld (Van Dijk et al., 2010).
- *Afdoening bij huiselijk-geweldstrafzaken vaak werkstraf of beleidssepot.*
Bij huiselijk-geweldstrafzaken afgedaan in 2013 wordt meestal een werkstraf (36%) of beleidssepot (33%) opgelegd. Ondanks dat een werkstraf de meest voorkomende afdoening is anno 2013, is het aandeel werkstraffen wel afgenomen in de tijd, van 52% in 2009 tot 36% in 2013. Het aandeel beleidssepots is daarentegen sterk toegenomen in de tijd, in de jaren 2008 tot en met 2010 lag dit rond de 10%, maar in 2011 nam dit toe naar 25% tot 33% in 2013. De stijging van het aandeel beleidssepots kan verklaard worden doordat (forensische) zorg in toenemende mate geschikter wordt geacht dan straf bij huiselijk-geweldzaken. Door een zaak te seponeren met als voorwaarde reclasseringstoezicht inclusief deelname aan een vorm van daderhulpverlening wordt verondersteld dat de kans op gedragsverandering bij de dader en dus recidivevermindering wordt vergroot. Dit is ook terug te vinden in de 'Aanwijzing huiselijk geweld en eengerelateerd geweld' die in 2010 is ingegaan (Stcrt, 2010, nr. 6462).
- *Veel huiselijk-geweldstrafzaken in arrondissement Rotterdam.*
De resultaten laten zien dat huiselijk-geweldstrafzaken oververtegenwoordigd zijn in arrondissement Rotterdam: 16% van alle huiselijk-geweldstrafzaken in 2013 zijn in dit arrondissement afgedaan, terwijl het arrondissement 10% van de Nederlandse bevolking huisvest. Een dergelijke oververtegenwoordiging in het aantal huiselijk-geweldstrafzaken hoeft echter niet te betekenen dat de huiselijk-geweldaanpak van het arrondissement onsuccesvol is. Een alternatieve verklaring zou bijvoorbeeld kunnen liggen in de samenstelling van de bevolking. Wellicht huisvest arrondissement Rotterdam een kansarmere en criminaliteitsgevoeligere populatie dan andere arrondissementen. Een andere mogelijke verklaring voor het hoge aantal huiselijk-geweldstrafzaken is dat arrondissement Rotterdam juist sterk inzet op opsporing, vervolging en/of registratie. Op basis van de huidige studie is het niet mogelijk om vast te stellen wat de verklaring is voor deze bevinding.

Recidive

- *Recidive onder veroordeelde daders van huiselijk geweld ligt iets hoger dan onder alle veroordeelde daders.*
Van de veroordeelde daders van huiselijk geweld in 2013 heeft 32% binnen twee jaar een nieuwe strafzaak vanwege enig delict (algemene recidive), 16% een

nieuwe strafzaak vanwege een geweldsdelict (geweldsrecidive) en 8% een nieuwe strafzaak in verband met een huiselijk-gewelddelict (huiselijk-geweldrecidive). De recidive onder alle veroordeelde daders in 2013 ligt lager: 28% heeft binnen twee jaar een nieuwe strafzaak vanwege enig delict en 9% vanwege een geweldsdelict. Deze percentages zijn (vanzelfsprekend) in lijn met de voorgaande recidivemeting van het WODC (Alberda et al., 2015) en het daderonderzoek onder door het OM vervolgte daders van huiselijk geweld waarbij een RISc is afgenomen (Van der Knaap et al., 2010). Hoewel deze percentages uitsluitend betrekking hebben op de eerste recidivezaak lijken deze de eerdere conclusie dat veroordeelde daders van huiselijk geweld zich niet beperken tot huiselijk geweld, maar diverse delicten en met name geweldsdelicten plegen, te onderschrijven.

Samenhang persoonskenmerken en recidive

- *Jongvolwassen veroordeelde daders van huiselijk geweld recidiveren vaker dan jongvolwassenen in de totale groep veroordeelde daders.*

Van de 18 tot 30-jarige veroordeelde daders van huiselijk geweld heeft ongeveer 41% binnen twee jaar een nieuwe strafzaak vanwege enig delict (algemene recidive), terwijl dit percentage bij alle 18 tot 30-jarige veroordeelde daders op 31% ligt. Het blijkt dat deze jongvolwassen daders van huiselijk geweld ook vaker recidiveren met een huiselijk-gewelddelict dan de andere leeftijdsgroepen. Een mogelijke verklaring zou daarom kunnen zijn dat deze groep veel recidiveert met huiselijk-gewelddelicten. Zoals hierboven al is beschreven piekt partnergeweld (de meest voorkomende vorm van huiselijk geweld) gemiddeld genomen op een latere leeftijd dan criminaliteit in het algemeen (25 jaar versus 15-19 jaar) (Loeber & Farrington, 2014; O'Leary, 1999).

Recidiveontwikkeling

- *Recidive over de tijd vrij stabiel.*

De tweejarige algemene recidive (nieuwe strafzaak vanwege enig delict binnen twee jaar) onder daders van huiselijk geweld laat een vrij stabiele trend zien over de jaren 2008 tot en met 2013. De gecorrigeerde recidiveprevalentie, waarbij rekening wordt gehouden met verschuivingen in de achtergrondkenmerken van de daders over de jaren heen, ligt in deze periode op 30 tot 33%. De mate waarin daders van huiselijk geweld opnieuw de fout in gaan is in de periode 2008 tot en met 2013 dus gestegen noch gedaald.²⁷ Dit hoeft echter niet per definitie te betekenen dat het ingezette beleid op het gebied van huiselijk geweld onvoldoende heeft gewerkt. Het is niet uit te sluiten dat het ingezette beleid wel degelijk heeft geleid tot een daling van de werkelijke recidive onder daders van huiselijk geweld, maar dat door de toegenomen maatschappelijke aandacht en inspanningen van politie en justitie op dit terrein het aantal huiselijk-gewelddelicten dat leidt tot een melding van de politie en een veroordeling is toegenomen.

4.2 Beperkingen en toekomstig onderzoek

De huidige studie kent enkele beperkingen, welke tevens aanknopingspunten bieden voor vervolgonderzoek. Een eerste beperking is dat het onderhavige onderzoek gebruikmaakt van gegevens uit het justitieel documentatiesysteem. Daarmee wordt

²⁷ In de voorgaande recidivemeting (Alberda et al., 2015) werd geconcludeerd dat de recidive licht is gedaald in de periode 2007 tot en met 2010. Deze daling is echter met name toe te schrijven aan cohortjaar 2007, waar de recidive een stuk hoger lag. In de huidige studie is echter gebleken dat huiselijk geweld in 2007 nog niet voldoende werd geregistreerd in het justitieel documentatiesysteem.

alleen criminaliteit die onder de aandacht komt van het OM en leidt tot een strafzaak in het onderhavige onderzoek meegenomen. Voor criminaliteit in het algemeen, maar in het bijzonder voor huiselijk geweld, geldt dat lang niet alle delicten ter kennis komen van de politie en dat lang niet alle delicten die wel bij de politie bekend zijn geworden, tot een veroordeling leiden (Ferwerda & Hardeman, 2013; Robinson, 2010). Bij huiselijk geweld spelen hierbij verschillende factoren een rol. Zo bevinden slachtoffers zich veelal in een afhankelijke positie, schamen ze zich en zijn ze bang, waardoor zij zich niet melden bij politie, geen aangifte willen doen en/of niet willen getuigen voor de rechtbank. Daarnaast speelt huiselijk geweld zich in het privédoelgebied af en dus buiten het zicht van mogelijke getuigen. Hierdoor komt het vaak niet onder de aandacht van de politie en is er soms onvoldoende bewijs om de zaak door te sturen naar het OM of om tot een veroordeling te komen. Het is aannemelijk dat juist daders van ernstigere en structurele vormen van huiselijk geweld gemiddeld genomen een grotere kans hebben om te worden vervolgd en veroordeeld dan daders van lichtere of incidentele vormen. Dit betekent dat de onderzoeksgroep in de onderhavige studie slechts een klein en vermoedelijk zwaarder segment vormt van de totale populatie van daders van huiselijk geweld in Nederland. Tevens geldt voor de recidive dat alleen recidivedelicten die zijn opgespoord en worden vervolgd door het OM in kaart worden gebracht. Een andere beperking van het justitieel documentatiesysteem is dat niet alle huiselijk-geweldstrafzaken in de periode 2008 tot en met 2015 hierin geïdentificeerd kunnen worden, doordat de registratie van huiselijk-geweldzaken enkele beperkingen kende. Vanaf april 2016 zijn deze beperkingen opgelost en zouden wel alle huiselijk-geweldzaken geïdentificeerd moeten kunnen worden in het systeem.

Deze eerste beperking geeft aanleiding voor twee suggesties voor toekomstig onderzoek. Allereerst is het aan te bevelen om huiselijk-geweldvragen op te nemen in de jaarlijkse landelijke bevolkingsenquête op het gebied van criminaliteit en onveiligheidsgevoelens, de Veiligheidsmonitor (CBS, 2017b). Door het grote *dark number* en de hoge uitval in de strafrechtssketen bij huiselijk geweld zijn politie en/of justitieregistraties ongeschikt om de werkelijke omvang en de ontwikkeling van huiselijk geweld vast te stellen. Bevolkingsenquêtes waarin burgers naar slachtofferschap wordt gevraagd zijn daar een betere bron voor. Hoewel er in de afgelopen decennia twee landelijke studies met bevolkingsenquêtes zijn uitgevoerd naar de omvang naar huiselijk geweld, zijn deze te incidenteel en onderling te verschillend om conclusies te trekken over de trend. Ten tweede lijkt het nuttig om ook een recidivemeting onder daders van huiselijk geweld op politieregistraties uit te voeren. Uit de studie van Ferwerda & Hardeman (2013) bleek dat slechts 11% van de bij de politie geregistreerde huiselijk-geweldincidenten werden doorgestuurd naar het OM voor vervolging. Door een recidivemeting op politieregistraties uit te voeren komt een grotere groep daders van huiselijk geweld in beeld.

Een tweede beperking is dat hoewel in de huidige studie een eerste aanzet is gedaan voor de duiding van de recidiveontwikkeling over tijd deze nog niet volledig is. Het doel van het onderhavige onderzoek was uitsluitend om een beschrijving te geven van de recidiveontwikkeling, maar tevens is een eerste stap gezet in de verklaring hiervan door te corrigeren voor verschillende achtergrondkenmerken van de daders van huiselijk geweld. Er kunnen echter meer factoren een rol spelen bij de verklaring van de recidiveontwikkeling. Zo is weliswaar gecontroleerd voor een aantal achtergrondkenmerken waarvan bekend is dat ze in het algemeen sterke voorspellers van recidive zijn, maar kan niet uitgesloten worden dat de dadergroep over de tijd heen in meer opzichten van samenstelling is veranderd en dat dit van invloed is op het recidiveniveau. Daarnaast kunnen registratie effecten invloed heb-

ben op de recidiveontwikkeling. Zo kan bijvoorbeeld door de toegenomen maatschappelijke aandacht en inspanningen van politie en justitie het aantal huiselijk-geweldmeldingen bij de politie en het aantal veroordelingen zijn toegenomen in de loop van de tijd. Verder kunnen algemene ontwikkelingen in de criminaliteit en de bestrijding daarvan een rol spelen. Tot slot is het de vraag welke effecten de afzonderlijke maatregelen binnen het huiselijk-geweldbeleid hebben op de recidiveontwikkeling.

Deze tweede beperking geeft aanleiding voor twee suggesties voor toekomstig onderzoek. Allereerst verdient het de aanbeveling om concrete maatregelen en interventies die de afgelopen jaren zijn ingezet om de terugval onder daders van huiselijk geweld te verlagen, individueel onder de loep te nemen en te evalueren in termen van recidive. Zo hebben de drie reclasseringsorganisaties bijvoorbeeld de gedragsinterventie BORG ontwikkeld, welke bedoeld is voor daders van partnergeweld (Henskens, 2015). BORG is gericht op het terugdringen van de kans op geweldsrecidive in de relationele sfeer. Er is recent een procesevaluatie uitgevoerd (Mulder, 2017), maar een effectevaluatie ontbreekt nog. Een recidivemeting onder BORG-deelnemers en een controlegroep zou meer inzicht kunnen geven in de effectiviteit van deze interventie in termen van recidive. Ook worden daders van huiselijk geweld met regelmaat doorgestuurd naar de daderhulpverlening. Hoewel huiselijk-gewelddaderbehandelingen veelvuldig zijn geëvalueerd in de Verenigde Staten (met weinig tot kleine effecten in termen van recidive; (Babcock et al., 2004; Feder & Wilson, 2005; Miller et al., 2013; Smith-Stover, Meadows & Kaufman, 2009), ontbreekt een dergelijke studie in Nederland. Tot slot zou het effect van werkstraffen en beleidssepots, twee strafrechtelijke afdoeningen die veelvuldig worden opgelegd bij daders van huiselijk geweld, onderzocht kunnen worden. Een tweede optie voor vervolgonderzoek is om aanvullende achtergrondkenmerken van de daders in het recidiveonderzoek te betrekken, waardoor beter gecorrigeerd kan worden voor verschuivingen in de samenstelling van de onderzoeksgroep over de tijd en de netto-ontwikkeling van de recidive beter in beeld komt. Het justitieel documentatiesysteem bevat slechts enkele demografische en strafrechtelijke carrière kenmerken van de daders, maar gegevens uit bijvoorbeeld de RISC van de reclassering of het Sociaal Statistisch Bestand (SSB) van het CBS zouden aanvullende achtergrondkenmerken kunnen bieden, zoals verslavingsproblematiek, huisvestings situatie, opleiding, inkomen/werksituatie. Bovendien zouden dergelijke gegevens gebruikt kunnen worden om de achtergronden en oorzaken van de recidive onder daders van huiselijk geweld beter in kaart te krijgen.

4.3 Tot besluit

In de huidige studie is de recidive van daders van huiselijk geweld die in de periode 2008 tot en met 2013 zijn veroordeeld voor een dergelijk delict, in kaart gebracht. Hierbij is gekeken naar het aantal daders van huiselijk geweld per jaar, de achtergrondkenmerken van de daders van huiselijk geweld, de recidive, de samenhang tussen de achtergrondkenmerken en recidive en de ontwikkeling van de recidive over tijd. De huidige studie maakt deel uit van een vijfjarig onderzoeksprogramma naar de recidive onder daders van huiselijk geweld en kindermishandeling. Het onderzoeksprogramma kent verschillende onderdelen. Allereerst zal jaarlijks of tweejaarlijks de recidive onder daders van huiselijk geweld in kaart worden gebracht (net zoals in deze studie). Ten tweede zal, omdat kindermishandeling niet te identificeren is in het justitieel documentatiesysteem, worden gezocht naar een andere databron om de recidive onder daders van kindermishandeling te onderzoeken. Ten slotte zal

de effectiviteit in termen van recidive van interventies die specifiek bedoeld zijn voor daders van huiselijk geweld en/of kindermishandeling, onderzocht worden.

Summary

Recidivism after domestic violence

Recidivism of perpetrators of domestic violence who were convicted between 2008 and 2013

For the last 20 years, domestic violence (abbreviated DV) has been recognized as a major social problem and is high on the political agenda in the Netherlands. Various health programs have tried to address this health and safety problem. The main goal of these programs is to reduce the extent and severity of domestic violence. The programs consist of a wide range of measures aimed primarily at raising awareness, by making the magnitude of the problem visible, setting out normative guidelines, by making it clear that domestic violence is not tolerated, improving collaboration between stakeholders, improving care and assistance for victims, and the development of screening instruments and offender interventions.

In this report, we examine the recidivism of DV-perpetrators who were convicted between 2008 and 2013. This research is part of a five-year research program into recidivism among perpetrators of domestic violence and child abuse. In the present study, the research questions were:

- 1 How many individuals are convicted annually for domestic violence?
- 2 What are the characteristics (personal and criminal case characteristics) of domestic violence perpetrators and how do the characteristics of this group compare to the characteristics of the total group of convicted perpetrators?
- 3 What is the recidivism rate for perpetrators of domestic violence: what percentage of domestic violence perpetrators came back into contact with the criminal justice system within two years of their DV criminal case? How does the prevalence of recidivism for this group compare to the prevalence of recidivism for the total group of convicted offenders? Three forms of recidivism are examined: general, violent, and domestic violence recidivism.
- 4 Which personal characteristics are related to whether or not domestic violence perpetrators recidivate and how do these compare to those for the total group of convicted perpetrators?
- 5 How do recidivism rates among domestic violence perpetrators develop over time, taking into account shifts in the background characteristics of perpetrators?

Method

The research was carried out according to the WODC recidivism monitor procedures and data from the Research and Policy Database for Judicial Information (OBJD) was used to measure recidivism. The OBJD is a pseudonymous version of the Justice Documentation System (JDS), the Dutch legal registration system for criminal cases. The use of the OBJD implies that only crime that comes to the Public Prosecution Service's attention is included in this research. Therefore, offences and offenders that are not detected by the police and are not prosecuted by the Public Prosecution Service are not taken into consideration.

The group examined in the current study includes perpetrators of domestic violence who were prosecuted by the Public Prosecution Service between 2008 and 2013 and where a domestic violence offence was proven. More specifically, these are perpe-

trators for whom the domestic violence offence has irrevocably ended in a court order or has been settled by the Public Prosecution Service (including discretionary dismissals, but excluding acquittals, technical dismissals and other technical decisions).

To put the background characteristics and recidivism percentages of the convicted DV-perpetrators in perspective, these data are compared to the characteristics and recidivism rates of a reference group of all convicted offenders in the Netherlands. This reference group includes all perpetrators of a criminal offence in which the criminal case was terminated irrevocably in a court order or was settled by the Public Prosecution Service.

This study was carried out following the WODC recidivism monitor procedures. According to the recidivism monitor, recidivism is defined as the registration of a punishable offence (by an ex-offender) in the Judicial Documentation. There are a number of criteria for the measurement of recidivism. In this study three criteria are examined: general recidivism, violent recidivism, and special recidivism. General recidivism refers to when a person is reconvicted for any new offence. Violent recidivism refers to when a person is reconvicted for a violent offence. In this study, special recidivism refers to when a person is reconvicted for the same kind of offence as the original offence, that is, a domestic violence offence. Recidivism rates have been calculated using survival analysis. This is adjusted for incapacitation time, in other words, the time that offenders were in detention and reoffending was not possible.

To see how the two-year recidivism prevalence among the DV-perpetrators developed between 2008 and 2013, adjusted recidivism rates have been calculated, in addition to the actual recidivism rates. Actual recidivism percentages are adjusted using a statistical prediction model. The reason for this correction is that fluctuations in the level of recidivism may be the result of shifts in the composition of a group over time. Indeed, as well as the background of the perpetrators, the risk profile of perpetrators can also change.

Key findings

The most important findings of the study are described below.

Total annual convictions

- The results do not show a clear trend in the number of convicted perpetrators of domestic violence. The number of convicted DV-perpetrators between the years 2008 and 2013 fluctuates between 6,500 and 8,000 per year.

Background characteristics

- The vast majority of convicted DV-perpetrators in 2013 were male, namely 91%. The percentage of males in the total group of convicted offenders for this year was 82%.
- At the time of their domestic violence offence the convicted DV-perpetrators were, on average, slightly older than the total group of convicted perpetrators: 36 versus 34 years. This difference is also reflected in the distribution of the age categories: only 15% of the domestic violence perpetrators was younger than 23 at the time of their criminal case, while this percentage was 25% for all perpetrators.
- Looking at criminal history, we see that DV-perpetrators convicted in 2013 have come into contact with the law frequently and for a range of different offences.

Of the DV-perpetrators, 70% has one or more previous criminal cases, 40% has previous criminal cases relating to a violent crime, and 4% has previous criminal cases relating to a domestic violence offence.

- In 82% of the cases in 2013, domestic violence consisted of physical violence. The majority of the DV-cases was simple assault (78%); more severe physical violence such as aggravated assault and fatal violence occurred considerably less often (respectively 3% and 1%).
- The DV-perpetrators convicted in 2013 were mostly punished with community service (36%) or a discretionary dismissal (33%). Despite the fact that community service was the most common settlement in 2013, the share of community service orders has declined over time, from 52% in 2009 to 36% in 2013. At the same time, the share of discretionary dismissals has increased significantly over time, from approximately 10% between 2008 and 2010 to 33% in 2013.
- The results show that the Rotterdam district was overrepresented in domestic violence criminal cases: 16% of all DV-cases was settled in this district, while the district accommodates just 10% of the Dutch population.

Recidivism

- The recidivism analysis shows that 32% of domestic violence perpetrators from 2013 received a reconviction for any offence within two years of their DV case (general recidivism), 16% had a new criminal case due to a violent crime (violent recidivism), and 8% of the group was reconvicted for a domestic violence offence (special recidivism). Recidivism among all convicted perpetrators from 2013 was slightly lower: 28% was reconvicted within two years for any crime and 9% for a violent crime. Although these percentages relate exclusively to the first case of recidivism, they seem to support the earlier conclusion that convicted DV-perpetrators do not limit their offending to domestic violence, but commit various crimes and, in particular, violent crimes.

Correlation between personal characteristics and recidivism

- Approximately 41% of the convicted domestic violence perpetrators aged 18 to 30-years-old was reconvicted within two years for any offence (general recidivism), while this percentage for the 18 to 30-year-olds in the total group of convicted perpetrators was 31%. It also appears that these young adult DV-perpetrators were more likely to reoffend with a domestic violence offence than younger and older DV-perpetrators.

Recidivism over time

- Looking at the development of recidivism, it appears that two-year general recidivism, when adjusted for shifts in the background characteristics of the perpetrators over time, is fairly stable among DV-perpetrators in the period 2008 to 2013. Recidivism prevalence during this period varies from 30% to 33%.

Limitations and future research

The current study has some limitations, which also offer starting points for follow-up research. A first limitation is that the present study uses data from the judicial documentation system. This means that only offences and offenders that are detected by the police and are prosecuted by the Public Prosecution Service are included in the current study. This is particularly troublesome, as it is well known that domestic violence often remains hidden from the police and judiciary.

This limitation leads to two suggestions for future research. First, in order to fully explore the extent and development of domestic violence over time, we recommend including questions relating to domestic violence the Safety Monitor ('Veiligheidsmonitor'), the Dutch annual population survey on crime and safety. Second, we recommend using police records to measure recidivism. Not all domestic violence incidents reported to the police are forwarded to the Public Prosecution Service for prosecution and therefore this would be a useful source of data.

A second limitation is that, whilst the current study took a first step in examining the development of recidivism over time, the picture is not yet complete. The initial aim of this study was solely to provide a description of the recidivism development of domestic violence perpetrators. However, by correcting for shifts in the background characteristics of the DV-perpetrators we went beyond this. What we did not take in account were registration effects and general developments in crime and crime control, which have an influence on the development of recidivism. This second limitation gives rise to two suggestions for future research. First, we recommend that interventions used in recent years to reduce reoffending among domestic violence perpetrators should be individually assessed and evaluated in terms of recidivism. These interventions may include BORG, a behavioral intervention by the probation service, several treatments for DV-perpetrators, community service, and discretionary dismissals. Another suggestion for follow-up research is to include additional background characteristics of the perpetrators in the study, so that the precise development of recidivism becomes better visible and more insight can be gained into the background and causes of recidivism among domestic violence perpetrators.

Literatuur

- Alberda, D.L. (2011). *Haalbaarheidsonderzoek recidivemeting huiselijk geweld op basis van de OBJD*. Den Haag: WODC. (Intern document.)
- Alberda, D.L., Boonmann, C., & Wartna, B.S.J. (2015). *Strafrechtelijke recidive bij plegers van huiselijk geweld: Ontwikkelingen in de terugval en lange termijn effect Wet tijdelijk huisverbod*. Den Haag: WODC.
- Alberda, D.L., & Wartna, B.S.J. (2013). *Recidive na huiselijk geweld: Ontwikkelingen in de strafrechtelijke recidive van plegers van huiselijk geweld vervolgd in de periode 2007-2009*. Den Haag: WODC. Factsheet 2013-2.
- Archer, J. (2000). Sex differences in aggression between heterosexual partners: A meta-analytic review. *Psychological Bulletin*, *126*(5), 651-680.
- Babcock, J.C., Green, C.E., Robie, C. (2004). Does batterers' treatment work? A meta-analytic review of domestic violence treatment. *Clinical Psychology Review*, *23*(8), 1023-1053.
- Babcock, J.C., & Steiner, R. (1999). The relationship between treatment, incarceration, and recidivism of battering: A program evaluation of Seattle's coordinated community response to domestic violence. *Journal of Family Violence*, *13*(1), 46-59.
- Bandura, A. (1973). *Aggression: A social learning analysis*. Englewood Cliffs, NJ: Prentice Hall.
- Bell, K.M., & Naugle, A.E. (2008). Intimate partner violence theoretical considerations: Moving towards a contextual framework. *Clinical Psychology Review*, *28*, 1096-1107.
- Bijleveld, C.C.J.H. (1998). Huiselijk geweld: ruis en resultaat: Discussie huiselijk geweld. *Tijdschrift voor Criminologie*, *40*(1), 65-69.
- Bowen, E., Gilchrist, E.A., & Beech, A.R. (2005). An examination of the impact of community-based rehabilitation on the offending behaviour of male domestic violence offenders and the characteristics associated with recidivism. *Legal and Criminological Psychology*, *10*(1), 189-209.
- Buuren, S. van, Boshuizen, H.C., & Knook, D.L. (1999). Multiple imputation of missing blood pressure covariates in survival analysis. *Statistics in medicine*, *18*(6), 681-694.
- Capaldi, D.M., & Kim, H.K. (2007). Typological approaches to violence in couples: A critique and alternative conceptual approach. *Clinical Psychology Review*, *27*, 253-265.
- Capaldi, D.M., & Owen, L.D. (2001). Physical aggression in a community sample of at-risk young couples: Gender comparisons for high frequency, injury, and fear. *Journal of family psychology*, *15*(3), 425.
- Capaldi, D.M., Shortt, J.W., & Kim, H.K. (2005). A life span developmental systems perspective on aggression toward a partner. In W. Pinsof, & J. Lebow (red.), *Family psychology: The art of the science* (pp. 141-167). Oxford, VK: Oxford University Press.
- Catalano, S. (2012). *Intimate partner violence 1993-2010*. Washington, DC: Bureau of Justice Statistics of U.S. Department of Justice.
- Cavanaugh, M.M., & Gelles, R.J. (2005). The utility of male domestic violence offender typologies: New directions for research, policy, and practice. *Journal of Interpersonal Violence*, *20*(2), 155-166.
- CBS (2012). *Integrale Veiligheidsmonitor 2011: Landelijke rapportage*. Den Haag: CBS.
- CBS (2014). *Veiligheidsmonitor 2013*. Den Haag: CBS.

- CBS (2015). *Maatwerktabel Slachtoffers van moord en doodslag naar relatie met de dader 2010-2014*. Geraadpleegd op 19 augustus 2017: www.cbs.nl/nl-nl/nieuws/2015/35/ruim-helpt-van-vermoorde-vrouwen-door-ex-of-partner-omgebracht.
- CBS (2017a). *Maatwerktabel Slachtoffers van moord en doodslag naar relatie met de dader 2012-2016*. Geraadpleegd op 19 augustus 2017: www.cbs.nl/nl-nl/maatwerk/2017/33/slachtoffers-door-moord-en-doodslag-in-nederland.
- CBS (2017b). *Veiligheidsmonitor 2016*. Den Haag: CBS.
- Daalen, R.M. van, (1998). Het onmogelijke onderzoek naar huiselijk geweld: Discussie huiselijk geweld. *Tijdschrift voor Criminologie*, 40(1), 59-65.
- Dijk, T. van, Flight, S., Oppenheim, E., & Duesmann, B. (1997). *Huiselijk geweld: Aard, omvang en hulpverlening*. Hilversum: Intomart.
- Dijk, T. van, Veen, M. van, & Cox, E. (2010). *Slachtofferschap van huiselijk geweld: Aard, omvang, omstandigheden en hulpzoekgedrag*. Hilversum: Intomart.
- Dixon, L., & Browne, K. (2003). The heterogeneity of spouse abuse: A review. *Aggression and Violent Behavior*, 8(1), 107-130.
- Dobash, R.E., & Dobash, R.P. (1979). *Violence against wives: A case against the patriarchy*. New York, NY: Free Press.
- Drake, E., Harmon, L., & Miller, M. (2013). *Recidivism trends of domestic violence offenders in Washington State*. (document no. 13-08-1201). Olympia, WA: Washington State Institute for Public Policy.
- Dunford, F.W. (2000). The San Diego navy experiment: An assessment of interventions for men who assault their wives. *Journal of Consulting and Clinical Psychology*, 68(3), 468-476.
- Dutton, D.G. (1985). An ecologically nested theory of male violence towards inmates. *International Journal of Women's Studies*, 8(4), 404-413.
- Dutton, D. G. (1995). Male abusiveness in intimate relationships. *Clinical Psychology Review*, 15(6), 567-581.
- Ellsberg, M., & Heise, L. (2005). *Researching violence against women: A practical guide for researchers and activists*. Genève: World Health Organisation.
- Fals-Stewart, W., Golden, J., & Schumacher, J.A. (2003). Intimate partner violence and substance use: A longitudinal day-to-day examination. *Addictive Behaviors*, 28, 1555-1574.
- Fals-Stewart, W., Leonard, K.E., & Birchler, G.R. (2005). The occurrence of male to female intimate partner violence on days of men's drinking: The moderating effects of antisocial personality disorder. *Journal of Consulting and Clinical Psychology*, 73(2), 239-248.
- Feder, L., & Dugan, L. (2002). A test of the efficacy of court-mandated counseling for domestic violence offenders: The Broward experiment. *Justice Quarterly*, 19(2), 343-376.
- Feder, L., & Wilson, D.B. (2005). A meta-analytic review of court-mandated batterer intervention programs: Can courts affect abusers' behavior? *Journal of Experimental Criminology*, 1(2), 239-262
- Felson, R.B., & Cares, A.C. (2005). Gender and the seriousness of assaults on intimate partners and other victims. *Journal of Marriage and Family*, 67(5), 1182-1195.
- Ferwerda, H., & Harderman, M. (2013). Kijk. dan zie je het! Huiselijk geweld geteld en verdiept: Cijfers 2010 t/m 2012. Arnhem: Bureau Beke.
- Ganpat, S. (2007). Huiselijk geweld en middelengebruik. *Verslaving*, 3, 34-35.
- George, T.P. (2010). *Domestic violence sentencing conditions and recidivism*. Geraadpleegd op 2 november 2017: www.ofm.wa.gov/sites/default/files/public/legacy/sac/pdf/nchip/DV_sentencing_conditions_recidivism.pdf.
- Giles-Sims, J. (1983). *Wife Battering: A Systems Theory Approach*. New York: Guilford.

- Gordon, J.A., & Moriarty, L.J. (2003). The effects of domestic violence batterer treatment on domestic violence recidivism: The Chesterfield County experience. *Criminal Justice and Behavior*, 30(1), 118-134.
- Haggard, U., Freij, I., Danielsson, M., Wenander, D., & Langström, N. (2017). Effectiveness of the IDAP treatment program for male perpetrators of intimate partner violence: A controlled study of criminal recidivism. *Journal of Interpersonal Violence* 32(7), 1027-1043.
- Hastie, T. & Tibshirani, R. (1986). Generalized Additive Models. *Statistical Science*, 1(3), 297-310.
- Heer-de Lange, N.E. de, & Kalidien, S.N. (2014). *Criminaliteit en rechtshandhaving 2013: Ontwikkelingen en samenhangen*. Den Haag: Boom Lemma. Justitie in statistiek 4.
- Heijden, P.G.M. van der, Cruyff, M.J.L.F., & Gils, G.H.C. van, (2009). *Omvang van huiselijk geweld in Nederland*. Utrecht: Universiteit Utrecht.
- Heise, L. (1998). Violence against women: An integrated, ecological framework. *Violence against Women*, 4(3), 262-290.
- Henskens, R. (2015). *BORG: Werkblad beschrijving interventie*. Utrecht: 3RO.
- Hines, D.A. (2009). Domestic violence. In: M. Tonry (red.), *The Oxford handbook of crime and public policy* (pp. 115-139). Oxford, VK: Oxford University Press.
- Holtzworth-Munroe, A., & Stuart, G.L. (1994). Typologies of male batterers: Three subtypes and the differences among them. *Psychological Bulletin*, 16(3), 476-497.
- Horn, J. van, Scholing, A., & Mulder, J. (2006). Recidive bij plegers van partnergeweld. *Tijdschrift voor Criminologie*, (48)4, 331-344.
- Huss, M. T., & Langhinrichsen-Rohling, J. (2006). Assessing the Generalization of Psychopathy in a Clinical Sample of Domestic Violence Perpetrators. *Law of Human Behavior*, 30(5), 571-586.
- Intomart (2005). *Politiemonitor Bevolking 2015*. Hilversum: Intomart.
- Johnson, M.P. (1995). Patriarchal terrorism and common couple violence: Two forms of violence against women. *Journal of Marriage and Family*, 57(2), 283-294.
- Johnson, M.P. (2008). *A typology of domestic violence: Intimate terrorism, violent resistance, and situational couple violence*. Boston, MA: Northeastern University Press.
- Johnson, R., Gilchrist, E., Beech, A.R., Weston, S., Takriti, R., & Freeman, R. (2006). A psychometric typology of U.K. domestic violence offenders. *Journal of Interpersonal Violence*, 21(10), 1270-1285.
- Jongebreur, W., Lindenberg, R., & Plaisier, J. (2011). *Landelijk beleid huiselijk geweld: Theoriegestuurde evaluatie periode 2002-2011*. Barneveld: Significant.
- Kalidien, S.N. & Heer-de Lange, N.E. de, (2015). *Criminaliteit en rechtshandhaving 2014: Ontwikkelingen en samenhangen*. Den Haag: Boom criminologie. Justitie in statistiek 5.
- Kalidien, S.N. (2016). *Criminaliteit en rechtshandhaving 2015: Ontwikkelingen en samenhangen*. Den Haag: Boom criminologie. Justitie in statistiek 6.
- Kaplan, E.L., & Meier, P. (1958). Nonparametric estimation from incomplete observations. *Journal of the American statistical association*, 53(282), 457-481.
- Knaap, L.M. van der, El Idrissi, F. & Bogaerts, S. (2010). *Daders van huiselijk geweld*. Den Haag: Boom Juridische uitgevers. Onderzoek en beleid 287.
- Korf, D.J., Mot, E., Meulenbeek H., & Brandt, T. van den, (1997). *Economische kosten van thuisgeweld tegen vrouwen*. Amsterdam: Universiteit van Amsterdam.
- Krug, E.G., Dahlberg, L.L., Mercy, J.A., Zwi, A.B., & Lozano, R. (2002). *World report on violence and health*. Genève: World Health Organization.

- Kuppens, J., Hardeman, M., & Ferwerda, H. (2015). *Tijd om te herijken? Naar een mogelijke aanpassing van de Wet tijdelijk huisverbod en het risicotaxatie-instrument huiselijk geweld*. Arnhem: Bureau Beke.
- Labriola, M. Rempel, M., & Davis, R.C. (2008) Do batterer programs reduce recidivism? Results from a randomized trial in the Bronx. *Justice Quarterly*, 25(2), 252-282.
- Lawson, J. (2012). Sociological theories of intimate partner violence. *Journal of Human Behavior in the Social Environment*, 22(5), 572-590.
- Loeber, R., & Farrington, D.P. (2014). Age-crime curve. In G. Bruinsma & D. Weisburd (red.), *Encyclopedia of criminology and criminal justice* (pp. 12-18). New York, NY: Springer.
- Mannak, R. (2010). *De effectiviteit van Veiligheidshuizen*. Tilburg: Universiteit van Tilburg.
- Maxwell, C.D., Garner, J.H., & Fagan, J.A. (2001). The preventive effects of arrest on intimate partner violence: Research, policy and theory. *Criminology & Public Policy*, 2(1), 51-80.
- Mihalic, S. W., & Elliott, D. (1997). A social learning theory model of marital violence. *Journal of Family Violence*, 12(1), 21-47.
- Miller, M., Drake, E., & Nafziger, M. (2013). *What works to reduce recidivism by domestic violence offenders* (document no. 13-011-1201). Olympia, WA: Washington State Institute for Public Policy.
- Ministerie van Justitie (2002). *Privé geweld - publieke zaak. Een nota over de gezamenlijke aanpak van huiselijk geweld*. Den Haag: Ministerie van Justitie.
- Ministerie van Justitie (2008). *Plan van aanpak Huiselijk Geweld tot 2011 'De volgende fase'*. Den Haag: Ministerie van Justitie.
- Ministerie van Justitie (2010). *Factsheet huiselijk geweld*. Den Haag: Ministerie van Justitie.
- Ministerie van Veiligheid en Justitie (2011). *Brief aan Tweede Kamer: Daderaanpak bij geweld in huiselijke kring*. Den Haag: Ministerie van Veiligheid en Justitie.
- Ministry of Justice (2016). *Domestic violence protection orders (DVPO) guidance*. Londen: Ministry of Justice.
- Morse, B.J. (1995). Beyond the Conflict Tactics Scale: Assessing gender differences in partner violence. *Violence and Victims*, 10(4), 251-272.
- Movisie (2013). *Huiselijk geweld: Aard en omvang, gevolgen, hulpverlening en aanpak*. Utrecht: Movisie.
- Mulder, J. (2017). *Procesevaluatie BORG: Training voor daders van partnergeweld*. Utrecht: 3RO.
- O'Farrell, T.J., Hutton, V. van, & Murphy, C.M. (1999). Domestic violence before and after alcoholism treatment: A two-year longitudinal study. *Journal of Studies on Alcohol*, 60(3), 317-321.
- Office for National Statistics (2016a). *Intimate personal violence and partner abuse*. Londen: Office for National Statistics.
- Office for National Statistics (2016b). *Domestic abuse in England and Wales: year ending March 2016*. Londen: Office for National Statistics.
- O'Leary, K.D. (1999). Developmental and affective issues in assessing and treating partner aggression. *Clinical Psychology: Science and Practice*, 6(4), 400-414.
- Openbaar Ministerie (2015). *Handboek maatschappelijke classificaties*. Den Haag: Openbaar Ministerie.
- Quann, N. (2006). *Offender profile and recidivism among domestic violence offenders in Ontario*. Ottawa, Canada: Research and Statistics Division of Department of Justice Canada.

- Riggs, D.S., & O'Leary, K.D. (1989). A theoretical model of courtship aggression. In M.A. Pirog-Good, & J.E. Stets (red.), *Violence in dating relationships: Emerging social issues* (pp. 53-71). New York, NY: Praeger Publishers.
- Riggs, D.S., & O'Leary, K.D. (1996). Aggression between heterosexual dating partners: An examination of a causal model of courtship aggression. *Journal of Interpersonal Violence*, 11(4), 519-540.
- Robinson, A. (2010). Domestic violence. In: F. Brookman, M. Maguire, H. Pierpoint, & T.H. Bennett (red.), *Handbook on crime* (pp. 245-269). Cullompton, UK: Willan Publishing.
- Ruiter, C. de, & Veen, V. (2005). *Terugdringen van recidive bij geweldsdelinquenten: Werkzame interventies bij relationeel, seksueel en algemeen geweld*. Utrecht: Trimbos-Instituut.
- Shepard, M.F., Falk, D.R., & Elliott, B.A. (2002). Enhancing coordinated community responses to reduce recidivism in cases of domestic violence. *Journal of Interpersonal Violence*, 17(5), 551-569.
- Sherman, L.W., & Berk, R.A. (1984). The specific deterrent effects of arrest for domestic assault. *American Sociological Review*, 49, 261-272.
- Sloan, F.A., Platt, A.C., Chepke, L.M., & Blevins, C.E. (2013). Deterring domestic violence: Do criminal sanctions reduce repeat offenses? *Journal of Risk and Uncertainty*, 46(1), 51-80.
- Smith, S.G., Chen, J., Basile, K.C., Gilbert, L.K., Merrick, M.T., Patel, N., Walling, M., & Jain, A. (2017). *The National Intimate Partner and Sexual Violence Survey (NISVS): 2010-2012 state report*. Atlanta, Georgia, US: National Center for Injury Prevention and Control Centers for Disease Control and Prevention.
- Smith-Stover, C., Meadows, A.L., & Kaufman, J. (2009). Interventions for intimate partner violence: Review and implications for evidence-based practice. *Professional Psychology: Research and Practice*, 40(3), 223-233.
- Straus, M. A. (1973). A general systems theory approach to a theory of violence between family members. *Social Science Information*, 12(3), 105-125.
- Tierolf, B., Lünemann, K., & Steketee, M. (2014). *Doorbreken geweldspatroon vraagt gespecialiseerde hulp: Onderzoek naar effectiviteit van de aanpak huiselijk geweld in de G4*. Utrecht: Verwey-Jonker Instituut.
- Truman, J., Langton, L., & Planty, M. (2013). *Criminal Victimization 2012*. Washington DC: Bureau of Justice Statistics of U.S. Department of Justice.
- Truman, J., & Langton, L. (2014). *Criminal Victimization 2013*. Washington, DC: Bureau of Justice Statistics of U.S. Department of Justice.
- Truman, J., & Langton, L. (2015). *Criminal Victimization 2014*. Washington, DC: Bureau of Justice Statistics of U.S. Department of Justice.
- Truman, J., & Morgan, R.E. (2016). *Criminal Victimization 2015*. Washington, DC: Bureau of Justice Statistics of U.S. Department of Justice.
- Tutty, L.M., & Babins-Wagner, R. (2016). Outcomes and recidivism in mandated batterer intervention before and after introducing a specialized domestic violence court. *Journal of Interpersonal Violence*. Online first publication DOI:10.1177/0886260516647005.
- Vaan, K.B.M. de, (2017). Nog niet effectief genoeg: Het huisverbod in perspectief. *Proces*, 96(3), 240-248.
- Vaan, K.B.M. de & Schreijenberg, A. (2010). Bij dreiging ingrijpen: De Wet tijdelijk huisverbod in de praktijk. *Justitiële Verkenningen*, 36(8), 75-88.
- Valk, P. van der, (2010). Strafrecht en huiselijk geweld. *Justitiële verkenningen*, 36(8), 62-74.
- Veen, H.C.J. van der, & Bogaerts, S. (2010). *Huiselijk geweld in Nederland: Overkoepelend syntheserapport van het vangst-hervangst-, slachtoffer- en dader-*

- onderzoek 2007-2010*. Den Haag: Boom Juridische uitgevers. Onderzoek en beleid 288.
- Ventura, L.A., & Davis, G. (2005). Domestic violence: Court case conviction and recidivism. *Violence Against Women*, 11(2), 255-277.
- Vereniging van Nederlandse Gemeenten (2014). *VNG-model handelingsprotocol voor het advies- en meldpunt huiselijk geweld en kindermishandeling 'Veilig Thuis'*. Geraadpleegd op 2 januari 2018: https://vng.nl/files/vng/20141107_vng_model_handelingsprotocol_veilig_thuis.pdf.
- Vereniging van Nederlandse Gemeenten (2015). *Model voor de samenwerkingsafspraken tussen Veilig Thuis, politie en OM*. Geraadpleegd op 2 januari 2018: https://vng.nl/files/vng/publicaties/2015/201509_model_voor_de_samenwerkingsafspraken.pdf.
- Verwijs, R., & Lünemann, K.D. (2012). *Partnergeweld: Achtergrond en risicofactoren*. Utrecht: Verweij-Jonker Instituut.
- Vink, R.M., Broek, H. van den, Harten, L.V. van, Lenting, E., Elzinga, P. (2015). *Huiselijk geweld gemeld en dan...?* Leiden: TNO.
- Walby, S. (2004). *The cost of domestic violence*. Londen: Women and Equality Unit of the Department of Trade and Industry.
- Warnaar, B., & Wegelin, M. (2003). Behandeling van partnermishandelaars. *Directieve therapie*, 23(1), 63-81.
- Wartna, B.S.J., Blom, M., & Tollenaar, N. (2011). *De WODC-Recidivemonitor: 4e, herziene versie*. Den Haag: WODC. Memorandum 2011-3.
- Wartna, B.S.J., & Tollenaar, N. (2006). *Recidive 1997-2003: Ontwikkelingen in het niveau van de strafrechtelijke recidive van jeugdige en volwassen daders*. Den Haag: WODC. Factsheet 2006-5.
- Wittebrood, K., & Veldheer, V. (2005). Partnergeweld in Nederland: Een secundaire analyse van de Intomart-onderzoeken naar huiselijk geweld. *Tijdschrift voor Criminologie* 2005 (47)1, 3-23.

Bijlage 1 Samenstelling klankbordgroep

Voorzitter

Dhr. prof. dr. T.A.H. Doreleijers

Academische werkplaats Rotterdamse
Risicojeugd / VUmc Amsterdam / Univer-
siteit Leiden

Leden

Mw. dr. R. Henskens

Mw. dr. L.M. van der Knaap

Mw. dr. L.M.E. Menenti

Mw. E. van Saltbommel

Mw. mr. J.R.M. van Schoonderwoerd
den Bezemer-Wolters

Mw. H.A.T. Verleg MSc

Reclassering Nederland

Intervict, Tilburg University

Nationaal rapporteur mensenhandel en
seksueel geweld tegen kinderen

Regionale eenheid Den Haag, Nationale
politie

Arrondissementsparket Den Haag,
Openbaar Ministerie

Directie Sanctietoepassing en Jeugd,
ministerie van Justitie en Veiligheid

Bijlage 2 Achtergrondkenmerken HG-daders 2008-2013

Tabel b1 Persoonskenmerken HG-daders veroordeeld in 2008-2013

		2008	2009	2010	2011	2012	2013
	N:	7.804	7.526	6.467	7.046	8.013	6.967
		%	%	%	%	%	%
Sekse							
Man		92,0	91,6	91,7	91,6	90,4	91,1
Vrouw		8,0	8,4	8,3	8,4	9,6	8,9
Geboorteland							
Nederland		67,2	65,9	67,0	66,4	69,9	69,0
Marokko		3,8	4,2	4,3	4,1	3,3	3,7
Voormalige Nederlandse Antillen		5,0	5,1	4,7	5,1	4,3	4,8
Suriname		6,5	6,7	6,3	6,2	5,2	5,0
Turkije		4,5	4,7	4,1	3,9	3,4	3,6
Overige westerse landen		5,1	5,4	5,1	5,5	5,4	5,7
Overige niet-westerse landen		7,8	7,9	8,3	8,5	8,3	8,0
Leeftijd bij uitgangszaak	M=	34,9	35,0	34,8	35,1	35,8	35,5
12-15 jaar		1,4	1,4	1,4	1,1	1,1	1,1
16-17 jaar		3,1	2,9	2,9	2,6	1,9	2,0
18-22 jaar		12,7	11,9	12,3	12,0	11,9	12,1
23-29 jaar		18,4	19,6	20,6	20,8	20,1	20,7
30-39 jaar		28,5	28,2	27,5	26,2	26,3	26,7
40-49 jaar		24,3	24,4	24,0	25,1	25,1	23,9
50 jaar of ouder		10,7	10,7	10,6	11,3	13,2	13,0
Leeftijd bij eerste strafzaak	M=	25,6	25,4	25,0	25,5	26,2	25,6
12-15 jaar		17,2	18,2	18,5	18,5	17,7	19,8
16-17 jaar		14,3	13,7	14,7	13,6	13,4	13,4
18-22 jaar		22,0	22,2	22,7	22,4	22,2	22,0
23-29 jaar		15,7	15,7	15,6	15,1	14,9	14,3
30-39 jaar		15,4	15,2	13,9	14,5	14,7	14,1
40-49 jaar		10,0	9,5	9,0	10,2	10,7	10,2
50 jaar of ouder		4,4	4,6	4,5	4,7	6,0	5,6
Aantal eerdere strafzaken	M=	5,0	5,1	5,1	5,0	4,7	4,9
0 eerdere strafzaken		29,1	27,9	27,9	29,0	31,3	30,0
1-2 eerdere strafzaken		26,3	26,5	26,0	26,5	26,0	25,3
3-4 eerdere strafzaken		13,6	14,0	13,9	13,8	13,5	13,9
5-10 eerdere strafzaken		18,2	18,3	18,6	18,0	17,6	18,1
11 of meer eerdere strafzaken		12,9	13,3	13,6	12,7	11,6	12,6
Aantal eerdere strafzaken met gewelddelict	M=	1,0	1,0	1,1	1,0	0,9	1,0
0 eerdere strafzaken		60,1	59,9	59,4	60,0	62,5	59,7
1-2 eerdere strafzaken		27,1	27,7	26,9	27,5	25,7	27,4
3-4 eerdere strafzaken		7,4	7,4	8,0	7,3	6,9	7,3
5-10 eerdere strafzaken		4,9	4,3	5,0	4,6	4,1	4,9
11 of meer eerdere strafzaken		0,5	0,7	0,8	0,6	0,7	0,8
Aantal eerdere strafzaken met HG-delict vanaf 2007	M=	0,0	0,0	0,0	0,0	0,0	0,0
0 eerdere strafzaken		97,8	97,4	96,6	96,1	95,8	95,7
1-2 eerdere strafzaken		2,1	2,6	3,4	3,8	4,2	4,3
3-4 eerdere strafzaken		0,1	0,0	0,0	0,0	0,0	0,0
5-10 eerdere strafzaken		0,0	0,0	0,0	0,0	0,0	0,0
11 of meer eerdere strafzaken		0,0	0,0	0,0	0,0	0,0	0,0

Tabel b2 Strafzaakkenmerken HG-daders veroordeeld in 2008-2013

	2008	2009	2010	2011	2012	2013	
N:	7.804	7.526	6.467	7.046	8.013	6.967	
	%	%	%	%	%	%	
Type zwaarste delict in uitgangzaak							
Geweld en zeden	93,4	93,7	93,9	93,9	94,9	94,9	
Vermogen met en zonder geweld	4,3	3,9	3,5	3,1	2,8	2,8	
Vernieling, lichte agressie en openbare orde	1,6	1,8	2,1	2,3	1,8	1,7	
Verkeer	0,0	0,0	0,0	0,0	0,0	0,0	
Drugs en overig	0,8	0,7	0,5	0,7	0,4	0,6	
Type zwaarste HG-delict in uitgangzaak							
Misdrijven tegen het leven (moord/doodslag)	1,9	1,5	1,3	1,2	1,2	1,0	
Zware mishandeling	5,5	5,3	4,6	3,7	3,0	2,7	
Eenvoudige mishandeling	73,7	75,5	75,8	76,0	77,6	78,3	
Bedreiging	14,0	13,4	13,9	14,6	14,1	14,4	
Belaging/stalking	2,8	2,4	2,2	2,3	2,1	1,9	
Zeden	0,6	0,5	0,6	0,4	0,4	0,4	
Overig	1,5	1,4	1,6	1,6	1,5	1,4	
Ernst zwaarste delict in uitgangzaak							
Geen (zeer) ernstige uitgangzaak	0,2	0,2	0,2	0,4	0,2	0,1	
Ernstige uitgangzaak (strafdreiging ≥ 4 jaar)	94,0	95,2	95,4	95,5	96,0	96,4	
Zeer ernstige uitgangzaak (strafdreiging ≥ 8 jaar)	5,8	4,6	4,4	4,0	3,8	3,4	
Zwaarste afdoening bij uitgangzaak							
Maatregel	0,5	0,5	0,7	0,5	0,6	0,5	
Onvoorwaardelijke vrijheidsstraf ≥ 6 mnd	3,4	2,8	3,1	3,1	2,8	2,0	
Onvoorwaardelijke vrijheidsstraf <6 mnd	12,4	11,1	11,9	11,1	9,3	11,6	
Leerstraf	4,1	2,3	1,2	0,5	0,5	0,9	
Werkstraf	46,7	52,0	50,4	43,9	36,0	36,4	
Voorwaardelijke vrijheidsstraf	8,1	6,4	6,0	4,9	4,4	4,9	
Geldstraf	12,1	11,2	11,0	8,3	7,0	7,2	
Beleidssepot	8,7	8,7	12,0	25,2	36,8	33,2	
Overige transactie	1,7	2,0	1,4	0,7	0,6	0,7	
Arrondissement bij uitgangzaak							
Amsterdam	aandeel inwoners = 5,8% (970.085)	8,5	11,1	11,0	9,8	8,1	7,4
Noord-Holland	aandeel inwoners = 9,0% (1.504.758)	10,5	8,8	8,5	7,1	7,8	10,9
Midden-Nederland	aandeel inwoners = 11,2% (1.886.154)	8,4	9,7	9,2	9,8	10,2	10,9
Noord-Nederland	aandeel inwoners = 10,3% (1.719.312)	8,8	9,8	9,4	8,1	9,7	8,0
Den Haag	aandeel inwoners = 11,0% (1.837.902)	13,2	13,2	13,5	14,2	13,8	12,4
Rotterdam	aandeel inwoners = 10,3% (1.722.304)	15,7	15,6	14,2	18,3	14,4	16,3
Limburg	aandeel inwoners = 6,7% (1.121.483)	6,3	6,9	9,1	8,5	7,6	6,7
Oost-Brabant	aandeel inwoners = 8,3% (1.390.619)	5,1	4,4	4,6	5,6	6,1	3,6
Zeeland - West-Brabant	aandeel inwoners = 8,7% (1.460.767)	10,4	8,2	8,2	6,2	6,9	9,4
Gelderland	aandeel inwoners = 12,0% (2.013.903)	6,5	6,5	7,0	7,2	10,2	10,0
Overijssel	aandeel inwoners = 6,8% (1.138.571)	6,5	5,8	5,3	5,2	5,2	4,5

Noot: Op basis van het aantal inwoners per arrondissement op 1 februari 2012 is het aandeel inwoners per arrondissement berekend (https://nl.wikipedia.org/wiki/Rechterlijke_indeling_van_Nederland).