



Wetenschappelijk Onderzoek- en
Documentatiecentrum
Ministerie van Veiligheid en Justitie

Zelfevaluatie Wetenschappelijk Onderzoek- en Documentatiecentrum

Periode 2006 tot en met 2012

Zelfevaluatiecommissie

A.M. van der Laan (voorzitter)
F. Beijaard
T. Geurts
S.N. Kalidien
E.K. van Straalen

Inhoud

Afkortingen — 5

Samenvatting — 7

1 Inleiding — 9

- 1.1 Een zelfevaluatie — 9
- 1.2 Visitatie door de commissie Schuyt en naleving van de aanbevelingen — 10
- 1.3 Leeswijzer — 11

2 Missie, kerntaken en positionering — 13

- 2.1 Missie — 13
- 2.2 Kerntaken — 14
- 2.3 Positionering — 15
- 2.4 Tot slot — 17

3 Organisatie, werkwijze en bedrijfsvoering — 19

- 3.1 De organisatie — 19
- 3.2 Werkwijze — 20
 - 3.2.1 De programmering van WODC-onderzoek: van aanvraag naar onderzoek — 20
 - 3.2.2 Voorbereiding van het onderzoek — 21
 - 3.2.3 Uitvoering van het onderzoek — 21
 - 3.2.4 Aanbesteding van onderzoek — 22
 - 3.2.5 Kwaliteitsborging bij intern én extern onderzoek — 22
 - 3.2.6 Aanbieding van het onderzoek — 23
 - 3.2.7 Openbaarmaking en transparantie van het onderzoek — 23
- 3.3 Bedrijfsvoering — 24
 - 3.3.1 Personele bezetting over periode 2006 tot en met 2012 — 24
 - 3.3.2 Financiën — 25
- 3.4 Personeelsbeleid en -vitaliteit — 26
 - 3.4.1 Deskundigheidsbevordering — 26
 - 3.4.2 Aandeel gepromoveerde medewerkers — 26
 - 3.4.3 Ziekteverzuim — 27
 - 3.4.4 Leeftijdsopbouw — 28
- 3.5 Tot slot — 28

4 Onderzoeksthema's — 29

- 4.1 Probleemverkennd en -verklarend onderzoek — 29
 - 4.1.1 Georganiseerde Criminaliteit — 29
 - 4.1.2 Radicalisering en Terrorisme — 30
 - 4.1.3 Drugs — 30
 - 4.1.4 Prostitutie — 31
 - 4.1.5 Cybercriminaliteit — 31
 - 4.1.6 Asiel en Migratie — 31
 - 4.1.7 Daders en dadergroepen — 32
 - 4.1.8 Slachtofferschap — 33
 - 4.1.9 Opsporingspraktijk van de Politie en het Openbaar Ministerie — 33
 - 4.1.10 De PIJ-maatregel — 34
 - 4.1.11 Civiele Rechtspleging — 35

- 4.1.12 Prognoses en scenariostudies — 35
- 4.2 Monitoring & Evaluatie — 35
 - 4.2.1 Monitoring van justitieel beleid en gerelateerde (keten)partners — 36
 - 4.2.2 Evaluatie van VenJ-beleid — 36
 - 4.2.3 Monitoring & Evaluatie in internationale context — 39
- 4.3 Research & Development — 39
 - 4.3.1 Maatschappelijk gericht — 39
 - 4.3.2 Data en methode gericht — 41
- 4.4 Tot slot — 42

5 Output, kennistransfer en benutting — 43

- 5.1 Output — 43
- 5.2 Kennistransfer — 45
- 5.3 Benutting — 47
 - 5.3.1 Beleid en (keten)partners — 47
 - 5.3.2 Parlement en regering — 48
 - 5.3.3 Wetenschap — 48
 - 5.3.4 Maatschappij — 49
- 5.4 Tot slot — 50

6 Samenwerking — 51

- 6.1 Nationaal — 51
- 6.2 Internationaal — 52
- 6.3 Tot slot — 53

7 SWOT-analyse WODC — 55

Literatuur — 57

Afkortingen

AMV	Alleenstaande Minderjarige Vreemdeling
ART	Agressiereguleringstherapie
BB	Bedrijfsbureau
BGW	Benchmarking gevangeniswezen
BZK	Binnenlandse Zaken en Koninkrijksrelaties
C&R	Criminaliteit en Rechtshandhaving
C&B	Civiel en Bestuur
CBS	Centraal Bureau voor de Statistiek
CDWO	Centrale Directie Wetenschappelijk Onderzoek
CEAS	Commissie Evaluatie Afgesloten Strafzaken
CIROC	Centre for Information and Research on Organised Crime
CIV/DSO	Centrale Informatie Voorziening Dader-Sanctie Onderzoek
CJIB	Centraal Justitieel Incassobureau
CRS	Criminaliteit, Rechtshandhaving en Sancties
DANS	Data Archiving and Network Services
DEIA	Directie Europese en Internationale Aangelegenheden
DGJS	Directoraat Generaal Jeugd en Sancties
DGRR	Directoraat Generaal Rechtshandhaving en Rechtspleging
DGVZ	Directoraat Generaal Vreemdelingenzaken
DIV	Documentaire Informatie Voorziening
DJI	Dienst Justitiële Inrichtingen
DRB	Directie Rechtsbestel
DS	Directie Strategie
DW	Directie Wetgeving
DWH-V	Datawarehouse Veiligheid
EAUA	Ex ante uitvoeringsanalyse
EGJ	Erkenningscommissie Gedragsinterventies Justitie
EMCDDA	European Monitoring Centre for Drugs and Drug Addiction
ERNR	European Research group on National Reconviction rates
EWB	Extern Wetenschappelijke Betrekkingen
HKS	Herkenningssystemen
IND	Immigratie- en Naturalisatiedienst
ISD	Instelling voor stelselmatige Daders
IVM	Integrale VeiligheidsMonitor
JustID	Justitiële Informatiedienst
KNAW	Koninklijke Nederlandse Academie voor Wetenschappen
KPI	Monitor Kritieke Prestatie Indicatoren
MBG	Monitor Benchmarking Gevangeniswezen
MGC	Monitor Georganiseerde Criminaliteit
MJC	Monitor Jeugdcriminaliteit
MJT	Monitor Jihadistisch Terrorisme
MMECC	Mainstreaming Methodology for Estimating the Costs of Crime
MN	Monitor Nazorg
MT WODC	Management Team WODC
MZJ	Monitor Zelfgerapporteerde Jeugdcriminaliteit
NCTV	Nationaal Coördinator Terrorisme en Veiligheid
NDM	Nationale Drug Monitor
NIDI	Nederlands Interdisciplinair Demografisch Instituut
NR	National Report

NSCR	Nederlands Studiecentrum Criminaliteit en Rechtshandhaving
NVI	Naar nationale Veiligheidsindices
NWO	Nederlandse organisatie voor Wetenschappelijk Onderzoek
O&B	Onderzoek en beleid
OBJD	Onderzoeks- en Beleidsdatabase Justitiële Documentatie
OM	Openbaar Ministerie
PIJ	Plaatsing in Justitiële Jeugdinstelling
PMJ	Prognose Model Justitiële ketens
REPRIS	Recidive Prevalentie Informatie Systeem
RM	Recidivemonitor
RvA	Raad van Advies
RvdK	Raad voor de Kinderbescherming
RvdR	Raad voor de Rechtspraak
RWI	Rechtsbestel, Wetgeving, Internationale en vreemdelingenangelegenheden
SEP	Standaard Evaluatie Protocol
SG	Secretaris Generaal
SIBa	Statistische Informatievoorziening en Beleidsanalyse
SKM	Strafrechtsketenmonitor
SSB	Sociaal Statistisch Bestand
SSR	Studiecentrum Rechtspleging
SWOT	Strengths, Weaknesses, Opportunities and Threats
TBS	Terbeschikkingstelling
USB	Programma Uitvoeringsketen Strafrechtelijke Beslissingen
VenJ	Veiligheid en Justitie
VM	Veelplegersmonitor
WODC	Wetenschappelijk Onderzoek- en Documentatiecentrum

Samenvatting

Deze zelfevaluatie geeft een beschrijving van missie, positionering, werkwijzen en prestaties van het Wetenschappelijk Onderzoek- en Documentatie Centrum (WODC) over de periode 2006 tot en met 2012. Het rapport is opgesteld ten behoeve van de visitatie van het instituut die gepland is voor eind 2013.

Het WODC is een onderzoeks- en kennisinstituut dat beleidsgericht wetenschappelijk onderzoek verricht en laat verrichten ten behoeve van het ministerie van Veiligheid en Justitie (VenJ) en haar diverse (keten)partners. Het WODC is een zelfstandig onderdeel van het ministerie. Onderwerpen van onderzoek zijn uit de diverse rechtsgebieden, zoals straf-, civiel-, bestuur-, vreemdelingen- en internationaal recht afkomstig, maar grijpen ook aan op (actuele) maatschappelijke ontwikkelingen op het veiligheids- en justitieterrein.

Het WODC heeft vijf kerntaken:

- het uitvoeren van en rapporteren over onderzoek;
- het uitbesteden en begeleiden van extern uitgevoerd onderzoek;
- het verzamelen, bewerken, integreren, koppelen en veredelen van justitiële- en veiligheidsdata;
- het genereren van kennis op basis van het onderzoeksprogramma en langlopende projecten;
- kennisverspreiding en advisering.

Het instituut beoogt (via onderzoek en kennisverspreiding) bij te dragen aan de activiteiten van het ministerie en (keten) partners, het gevoerde beleid en interventies te evalueren en het lerend vermogen te vergroten.

Het jaarlijkse budget over de periode 2006 tot en met 2012 is circa 12 miljoen euro (ten behoeve van personeelsuitgaven en (aanbesteding van) onderzoek). Het totale aantal fte's in dienst van het WODC schommelt rond de 95, waarvan 65 aan vast personeel en 30 aan tijdelijk personeel.

Het (jaarlijkse) WODC-onderzoeksprogramma is in belangrijke mate, maar niet volledig, vraaggestuurd. Sommige onderzoeksvragen vormen al jaren onderdeel van het onderzoekprogramma van het WODC, terwijl andere meer recent zijn geënta-meerd. Langlopend onderzoek betreft onder meer de Recidivemonitor, de Monitor Veelplegers, de Geschilbeslechtingdelta, Criminaliteit & Rechtshandhaving, de Monitor Criminaliteit Bedrijfsleven, de Nationale Drugsmonitor, de Monitor Georganiseerde criminaliteit, de Monitor Jeugdcriminaliteit en de Migratiekaart.

De onderzoeksthema's van het WODC zijn onder te verdelen in drie hoofdcategorieën, te weten:

- probleemverkenkend en -verklarend onderzoek (het gaat om fenomeenstudies naar onder meer georganiseerde criminaliteit, drugs, prostitutie, cybercrime, asiel en migratie, daders en dadergroepen en opsporingspraktijk van de politie en het Openbaar Ministerie (OM));
- monitoring en evaluatie (van VenJ beleid, sancties en gedragsinterventies en wetgeving);
- research & development (onderzoek naar de rol van 'hersenen en cognitie' bij criminaliteit en interventies, civilologie, E-government; koppeling van databron-

nen; optimaliseren van de informatiehuishouding; en methoden en technieken van evaluaties).

Het aantal rapportages op basis van intern uitgevoerde onderzoeken is jaarlijks rond de dertig en het aantal extern uitgevoerde onderzoeken is jaarlijks rond de zestig. Daarnaast publiceren medewerkers van het instituut jaarlijks circa tachtig wetenschappelijke en vakpublicaties in daartoe geëigende tijdschriften en andere media. Ook vindt kennisverspreiding plaats in de vorm van bijvoorbeeld lezingen, advisering over onderzoek aan beleidsverantwoordelijken en ketenpartners, bilaterale contacten tussen WODC'ers en beleidsmakers en besprekingen van WODC-onderzoek in (top)beraden van het ministerie van VenJ.

In de Zelfevaluatie is op verschillende manieren nagegaan hoe het gesteld is met de benutting van (intern en extern uitgevoerde) WODC-onderzoeken. Zo wordt jaarlijks gemeten wat aanvragers van onderzoek, respectievelijk beleidsmakers met de resultaten gedaan hebben of gaan doen. Daaruit blijkt dat WODC-onderzoek vooral wordt gebruikt voor het maken, bevestigen of wijzigen van beleid. Ook is in een (door een externe deskundige uitgevoerde) bibliografische analyse over gepubliceerde onderzoeken in de periode 2008-2010 vastgesteld dat het WODC een gespecialiseerd onderzoekscentrum is dat sterk gericht is op de rijksoverheid, landelijke (keten)partners en het parlement. Het gebruik van WODC-publicaties door deze instanties is groot en het WODC is voor hen een gezaghebbende bron van informatie. Het WODC is succesvol in het verstrekken van kwantitatieve informatie voor de primaire doelgroep van gebruikers. Het aantal verwijzingen naar de tussen 2006 en 2012 gepubliceerde artikelen van WODC'ers in nationale en internationale vak- en wetenschappelijke tijdschriften neemt in de periode 2007 tot en met 2012 toe.

Het instituut is diverse vormen van samenwerking aangegaan met nationale en internationale partners. Door nationale samenwerking wordt kennis aangaande veiligheid en justitie beter gebundeld en kan op efficiënte wijze gebruikt gemaakt worden van beschikbare en centraal geregistreerde gegevens. Omdat diverse (nieuwe criminaliteits)fenomenen een grensoverschrijdend karakter hebben, is internationale samenwerking ook direct beleidsrelevant.

Doordat rapporten van het WODC direct aan het ministerie worden aangeboden en voornamelijk in het Nederlands beschikbaar zijn, slaagt het instituut er minder goed in om internationaal zichtbaar te zijn. Verder opereren onderzoekers van het instituut in de media vooral 'op de achtergrond'.

Concluderend: het WODC realiseert zijn missie door een gezaghebbend onderzoeks- en kennisinstituut te zijn met een sterke oriëntatie op beleidsvragen op het terrein van veiligheid en justitie. Het WODC is vernieuwend zowel inhoudelijk als wat betreft het gebruik van methoden en technieken. Het instituut draagt uitdrukkelijk bij aan de kennisgroei over zowel *law in the books* als *law in action*.

1 Inleiding

Het Wetenschappelijk Onderzoek- en Documentatie Centrum (WODC) is een onderzoeks- en kennisinstituut in het brede veld van veiligheid en justitie. Het instituut is een zelfstandig onderdeel van het ministerie van Veiligheid en Justitie (VenJ). Het WODC heeft tot taak het op basis van onderzoek genereren en verkrijgen van beleidsrelevante wetenschappelijke kennis ten aanzien van criminaliteit, veiligheid, rechts- en openbare orde handhaving, sanctietoepassing, rechtsbestel en rechtspleging, wetgeving, migratie en internationale en vreemdelingenaangelegenheden. De kernfuncties van het instituut zijn samen te vatten als het uitvoeren (en doen laten uitvoeren) van beleidsrelevant wetenschappelijk onderzoek, kennisverspreiding en advisering (Klein Haarhuis & Hagen, 2009).

Het WODC verricht wetenschappelijk onderzoek ten behoeve van beleid. Het onderzoeks- en kennisveld van het instituut vraagt om samenwerking tussen diverse disciplines. Het gaat bijvoorbeeld om combinaties van sociale wetenschappen (waaronder de criminologie) met rechtswetenschappen, maar ook om combinaties van gedragswetenschappen, informatica, rechtswetenschappen en econometrie.

Sinds begin van de jaren negentig van de vorige eeuw worden instituten in de academische wereld gevisiteerd door externe deskundigen die de kwaliteit van onderzoeksinstellingen beoordelen. Na een tweetal audits in de jaren negentig, waarin vooral de kwaliteit van de WODC-output werd beoordeeld, is het WODC in 2005 op eigen verzoek voor het eerst gevisiteerd door een commissie onder leiding van prof. mr. dr. C.J.M. Schuyt. Daarbij zijn het werk en de werkwijze van het instituut beoordeeld. Nu is het opnieuw tijd voor een visitatie. Het WODC heeft zijn Raad van Advies (RvA) gevraagd deze visitatie te organiseren. De visitatie staat gepland voor najaar/winter 2013. Ten behoeve van de visitatie is een zelfevaluatie verricht. Daarvan wordt hier verslag gedaan.

1.1 Een zelfevaluatie

De bijzondere positie en functie van het WODC als instituut dat wetenschappelijk onderzoek uitvoert en laat uitvoeren ten behoeve van beleid op de terreinen van veiligheid en justitie, maakt dat het nodig is met deze (bijzondere) positionering en functie rekening te houden. Het WODC hecht er aan dat het instituut met name op de volgende onderdelen wordt gevisiteerd:

- de kwaliteit, productiviteit en relevantie van kernactiviteiten en onderzoeksthema's van het WODC;
- de werkwijze van het WODC;
- de output en het gebruik daarvan door het ministerie van VenJ, (keten)partners van het ministerie en gerelateerde organisaties, alsook in bredere zin door het Parlement, de wetenschap en de samenleving (waaronder de media).

Ten behoeve van de visitatie zijn intern en extern diverse werkzaamheden verricht waarvan de resultaten in deze zelfevaluatie zijn samengevat. Tevens is gebruikgemaakt van eerdere publicaties over en van het WODC. De werkzaamheden betreffen het beschrijven van de doelen en kerntaken van de afdelingen (zie bijlage 1) en van de bedrijfsvoering; een analyse van de 'naleving' van de aanbevelingen van de commissie Schuyt (Ten Boom, Brouwer, Smit & Weijters, 2012); het jaarlijks meten van

de mate van tevredenheid van de aanvragers van onderzoek vanuit het departement; een onderzoek naar het gebruik van publicaties van WODC'ers (Prins, 2012); een *quick scan* van het databeheer/beveiliging van het instituut (Keller & Roovers, 2012); het gebruik van theorieën in WODC-onderzoek (Cerdijn, 2011); en een internationale vergelijking met zusterorganisaties (Koens & Calle, 2012). Ook is een *Strengths, Weaknesses, Opportunities and Threats* (SWOT) analyse van het hele instituut verricht waarvan de resultaten ook hier worden gepresenteerd. De leiding van het WODC (MT WODC) schrijft een visiedocument dat tevens als input voor de visitatiecommissie dient.

De voorliggende zelfevaluatie geeft een beschrijving van het werk en de werkwijze van het WODC en zijn afdelingen over de periode 2006 tot en met 2012, tenzij anders vermeld. Een doel van de zelfevaluatie is leer- en bespreekpunten op te leveren voor de koers van het WODC voor de komende jaren.

Bij het opstellen van deze rapportage zijn de richtlijnen van de Koninklijke Nederlandse Academie voor Wetenschappen (KNAW) voor zelfevaluaties gebruikt. Er is gebruikgemaakt van de voorstellen van de KNAW zoals gedaan in het Standaard Evaluatie Protocol (SEP) 2009-2015 (VSNU, KNAW, NWO, 2009), suggesties uit de ervaringen die zijn opgedaan in de KNAW evaluatie van een rechtenfaculteit via ERIC en criteria voor zelfevaluaties voor de Geesteswetenschappen (KNAW, 2011) en de Sociale Wetenschappen (KNAW, 2013).

1.2 Visitatie door de commissie Schuyt en naleving van de aanbevelingen

De visitatiecommissie Schuyt (2006) constateerde dat het WODC een competent onderzoeksinstituut is. Het instituut levert onderzoeksrapporten af die aan de gangbare maatstaven van wetenschappelijk onderzoek voldoen. Daarnaast stelde de commissie dat het WODC zorgvuldig omgaat met de programmering en kwaliteitsbewaking van dit onderzoek en dat het instituut steeds actiever is geworden op het vlak van *datamining*, longitudinaal onderzoek en het aangaan van nationale en internationale allianties. Ook de groei in output is door de commissie opgemerkt en gewaardeerd. Verder deelde de visitatiecommissie de toekomstvisie van het WODC die in het 'Visiedocument' (Leeuw & Niemeijer (red.), april 2005) geformuleerd was en legde de lat ten aanzien van enkele ambities, zoals het doen van meer *curiosity driven* onderzoek, hoger. Dat gold ook voor de positionering van het instituut als een zelfstandige dienst van het ministerie van Justitie. Tegelijkertijd schetste zij de spanning tussen de huidige organisatie, 'bedrijfsstijl' en positionering van het instituut én de realiseerbaarheid van de ambities (zie verder Schuyt et al., 2006).

Voornemens WODC en naleving daarvan

In zijn reactie waardeerde het MT WODC de aanbevelingen van de visitatiecommissie en stelde aan het merendeel opvolging te willen geven, zij het voor enkele in gewijzigde vorm.¹ Het toenmalige MT WODC heeft in overleg met de Raad van Advies (RvA) van het WODC een negental voornemens geformuleerd.

¹ In reactie op de aanbevelingen van de commissie gaf het MT WODC aan dat zes van de negen aanbevelingen integraal konden worden overgenomen. Een aantal aanbevelingen zijn in gewijzigde vorm overgenomen. Zo stelde het MT WODC in zijn reactie dat de aanbeveling van de commissie om de onderzoeksprogrammering te heroverwegen door meer ruimte te bieden voor fundamenteel, *curiosity driven* onderzoek gegeven de missie van het instituut om beleidsrelevant onderzoek te doen minder voor de hand ligt. Ook de aanbeveling om het WODC uit-

In 2011 is een interne evaluatie verricht van de naleving van deze voornemens (Ten Boom et al., 2012). Uit deze interne evaluatie bleek dat tussen 2006 en 2011 op zes van de negen voornemens stappen vooruit zijn gezet. De werkgroep signaleerde:

- een toename van kwaliteitsbewaking en monitoring van onderzoek;
- de uitbreiding van het aantal longitudinale projecten bij het WODC (waaraan overigens niet meer tijd wordt besteed);
- de ontwikkeling naar een meer gestroomlijnde, lichtere organisatie (van vier naar twee onderzoeksafdelingen);
- een dynamisering van personele verhoudingen (maar niet op de voorgenomen manier: wel meer externe *visiting scholars* binnen het WODC, maar niet meer WODC'ers met een *visiting scholarship* en in plaats van tijdelijke plaatsingen elders meer 'vaste' aanstellingen elders in deeltijd);
- pogingen om grotere onderzoeksthema's uit te zetten;
- verduidelijking van de positionering en *governance* van het instituut.

Een voornemen waarbij de werkgroep geen goed zicht heeft kunnen krijgen op de vorderingen, is het gebruik van *all sources analyses* gekoppeld aan geavanceerde datamining. Een belangrijke reden hiervoor betrof de onduidelijkheid over het begrip *all sources analyses* in de vorige visitatie. De huidige zelfevaluatiecommissie constateert dat in de afgelopen periode in ieder geval wel steeds meer gebruik is gemaakt van *multiple sources analyses* (zowel in de zin van het koppelen van meerdere brongegevens als in het gebruikmaken van multimethode aanpakken in onderzoek) en van datamining in diverse onderzoeksprojecten.

Voor twee algemene voornemens constateerde de werkgroep Ten Boom et al., (2012) dat hierop wel enige actie was ondernomen, maar dat deze niet was doorgezet. Zo vond men dat er in absolute zin wel meer allianties zijn gevormd met andere instituten, maar dat het aantal publicaties in samenwerking met externen gelijk is gebleven en dat de internationale samenwerking is afgenomen. Daarnaast constateerde men dat er enkele concrete voornemens waren geformuleerd die gaandeweg bleken te zijn vervallen. Genoemd worden onder andere de voorgenomen toename van *visiting scholarships* van WODC'ers, het inzetten op portfolio's, het meer betrekken van de onderzoekers bij de jaarlijkse programmering, het op voorhand beter onderscheiden van kleine/praktische en grote/complexere onderzoeken en het vormen van lichtere begeleidingsstructuren.

1.3 Leeswijzer

In deze rapportage wordt eerst voor het gehele WODC een beschrijving gegeven van: missie, kerntaken en positionering; organisatie, werkwijze en bedrijfsvoering; onderzoeksthema's; output, kennistransfer en benutting; en samenwerking (hoofdstukken 2 t/m 6). Daarna volgt een SWOT-analyse (hoofdstuk 7).

In bijlage 1 wordt uitgebreid ingegaan op de onderzoeksthema's, belangrijke bevindingen en kernpublicaties van de afzonderlijke afdelingen van het WODC. Bijlage 2 vat de langlopende monitorprojecten van het WODC samen. De documenten waar naar in deze zelfevaluatie wordt verwezen en de kernpublicaties die worden genoemd zijn beschikbaar op een aparte website.

sluitend een onderzoeksinstituut in plaats van ook kennismakelaar te laten zijn, achtte het MT niet passend binnen de missie van het instituut.

2 Missie, kerntaken en positionering

Het WODC werd opgericht in het begin van de jaren zeventig met als voorloper het uit 1949 stammende Studie- en Documentatiecentrum.² Het huidige WODC is tot stand gekomen door een samenvoeging in de jaren negentig van het instituut met afdelingen uit de – toenmalige – Centrale Directie Wetenschappelijk Onderzoek (CDWO), die zich bezighielden met het programmeren van onderzoek, de aanbesteding, toekenning en begeleiding van door externen in opdracht uitgevoerde onderzoeken en met statistiek, databestanden en beleidsanalyses. Sinds de uitbreiding van het ministerie van Justitie in 2010 met het Directoraat-Generaal Veiligheid, waardoor onder andere de Nationaal Coördinator Terrorismebestrijding en Veiligheid (NCTV), de (nationale) politie en de veiligheidsregio's onder dit ministerie vallen, werd het onderzoeksveld en daarmee ook het takenpakket van het WODC navenant uitgebreid.³

2.1 Missie

Het WODC beoogt een toonaangevend (toegepast) wetenschappelijk onderzoeks- en kenniscentrum voor het veld van het ministerie van VenJ te zijn. Op de terreinen van veiligheid en justitie verricht het WODC zelf beleidsrelevant wetenschappelijk onderzoek en/of laat dit door externe onderzoekspartijen verrichten, het verzamelt wetenschappelijke kennis en het evalueert beleid (maatregelen en programma's), sancties en justitiële gedragsinterventies.

Het WODC richt zich primair op de productie en verspreiding van wetenschappelijke kennis ten behoeve van beleid. Het instituut wil er zijn ten behoeve van de taakuitvoering van de organisatie van het ministerie van VenJ en de (keten)partners. Het (jaarlijkse) onderzoeksprogramma is vooral vraag-gestuurd en beoogt mede het reflexief (*lerend*) vermogen van het ministerie en haar (keten)partners te vergroten (Leeuw, 2005). Langlopende onderzoeklijnen en monitoring en evaluatieonderzoek dragen daar uitdrukkelijk aan bij. Onderdeel van de missie is ook de samenleving te informeren over de uitkomsten van de onderzoeken. Dat vergroot de transparantie van de rechtstaat.

Het WODC heeft verder de verantwoordelijkheid voor de coördinatie van het wetenschappelijk onderzoek van het departement (SG circulaire, 1998; *Staatscourant*, 2011, nr 22.848).⁴ De verantwoordelijkheid voor onderzoeken en publicaties ligt bij het WODC. Deze vallen niet onder het regime van de ministeriële verantwoordelijkheid.

² In 'Toetsen en verbinden: Over het WODC in de tijd en de relatie tussen onderzoek en beleid in het bijzonder' (Klein Haarhuis & Hagen, 2009) wordt uitgebreid op de contemporaine geschiedenis van het WODC ingegaan.

³ De portefeuille asiel en migratie is in de kabinetten Rutte I en II heen en weer geschoven tussen VenJ en BZK en terug. Het onderzoek is echter altijd belegd gebleven bij het WODC.

⁴ Hierbij zij aangetekend dat, gezien de omvang van het veld van veiligheid en justitie de Nationale Politie 'zijn Politieacademie' heeft waar lectoraten ook actief zijn op onderzoeksgebied, het NFI technisch-forensisch wetenschappelijk onderzoek doet en het Programma Politie en Wetenschap ook haar eigen programma uitvoert (met de directeur WODC in de Programmaraad).

Het WODC is op het terrein van veiligheid en justitie een uniek kennis- en onderzoekscentrum met een brede *scope* aan onderwerpen die onderzocht worden. Het WODC slaat een brug tussen wetenschap en beleid. Enerzijds levert het WODC wetenschappelijke kennis om beleid te onderbouwen en anderzijds wordt kritisch gekeken naar het gevoerde beleid. Hiermee verschilt het WODC van universitaire onderzoekscentra die primair 'de wetenschap dienen'. Bij het WODC gaat het erom dat wetenschappelijke kennis wordt ingezet om (actuele) beleidsproblemen te onderzoeken, beleid te toetsen en te evalueren en daarvan te leren.

2.2 Kerntaken

Het WODC heeft vijf kerntaken.

- 1 *Het in onafhankelijkheid uitvoeren van en rapporteren over onderzoek.*
Het instituut is verantwoordelijk voor de vertaling van beleidsvragen in onderzoeksvragen (in samenwerking met de beleidsmakers die het onderzoek aanvragen), en bepaalt zelf onderzoeksmethoden, designs en analyses en alle overige vakwetenschappelijke aspecten van de studies, inclusief de wijze van kennisoverdracht naar een breder publiek dan alleen de beleidsmakers.
- 2 *Het uitbesteden en begeleiden van extern uitgevoerd onderzoek.*
Naast het zelf verrichten van onderzoek zorgt het WODC ervoor dat onderzoek wordt uitbesteed aan derden en dat dit onderzoek wordt begeleid. De uitvoerende instellingen zijn universitaire vakgroepen, semi-universitaire instellingen en (particuliere) onderzoeksbureaus. WODC-medewerkers nemen een onafhankelijke, intermediaire positie in ten opzichte van de beleidsdirecties of uitvoeringsdiensten van het ministerie en de instelling die het onderzoek in opdracht van het WODC uitvoert.
- 3 *Het verzamelen, bewerken, integreren, koppelen en veredelen van justitiële en veiligheidsdata.*
Op de terreinen van veiligheid en justitie worden (door (keten)partners) veel registratiegegevens verzameld. Een van de taken van het WODC is om deze gegevens uit registers, administraties en bedrijfsvoeringbronnen te ontsluiten door de data bijeen te brengen in een data-infrastructuur. Dit maakt beschrijvende en verklarende analyses mogelijk (cross-sectioneel en longitudinaal). Bovendien draagt dit bij aan het maken van voorspellingsmodellen inzake de behoefte aan sanctiecapaciteit (zoals aantallen plaatsen in gevangenissen en jeugd detentiecentra).
- 4 *Genereren van kennis op basis van het onderzoeksprogramma en langlopende projecten.*
Door zowel intern onderzoek uit te voeren als extern onderzoek uit te besteden maakt het WODC deel uit van en biedt het toegang tot een brede kennisinfrastructuur op de voor VenJ relevante beleidsterreinen. De vragen die in de onderzoeken aan de orde komen en het jaarlijkse onderzoeksprogramma zijn in belangrijke mate ingebed in de beleidswereld en relevante (keten)partners. Daarnaast kent het WODC diverse langlopende projecten – waarvan het merendeel een monitorkarakter heeft – die een vast onderdeel vormen van de WODC-programmering. Hiermee worden beleid en samenleving systematisch geïnformeerd over de ontwikkelingen op het terrein van veiligheid en justitie, inclusief

wat de organisaties van en gelieerd aan het ministerie aan activiteiten en prestaties leveren.

5 *Kennisverspreiding en advisering.*

Het WODC informeert gebruikers en geïnteresseerden op een professionele wijze over de bevindingen uit onderzoek en beleidsanalyses. Alle onderzoeken van het WODC worden openbaar en zijn beschikbaar op de website van het instituut. Dit gebeurt door het publiceren van onderzoeksrapporten in de reguliere WODC-reeksen (Onderzoek en beleid, Cahiers, Factsheets en Memoranda), rapporten van externe onderzoeksinstituten die onderzoek hebben verricht in opdracht van het WODC en artikelen in wetenschappelijke en vaktijdschriften, al dan niet *peer reviewed*. Verder verzorgen WODC'ers presentaties op nationale en internationale congressen en geven ze lezingen en (gast)colleges aan universiteiten, hogescholen en andere opleidingsgremia voor bijvoorbeeld de politie, het Openbaar Ministerie, of de Zittende Magistratuur. De primaire aanvragers van WODC-onderzoek, de beleidsmakers, worden daarnaast ook door middel van oplegnota's bij de rapportages geïnformeerd over de hoofdpunten van de door het WODC uitgevoerde onderzoeken.

Daarnaast worden ook andere vormen van kennisverspreiding gehanteerd. Het gaat dan bijvoorbeeld om het zitting nemen in begeleidingscommissies van onderzoek en advisering bij beleidsdoorlichtingen, het snel beantwoorden van actuele (beleids-) vragen over *facts and figures*, trends en verklaringsaanpakken, waarvoor wetenschappelijke kennis nodig is, het verrichten van kortlopende onderzoeken en het overdragen van kennis in (top)beraden van het departement. Een andere vorm van kennisverspreiding vanuit het WODC is het tijdschrift *Justitiële verkenningen* waarin actuele justitiële thema's worden behandeld. Daarnaast vindt er kennisverspreiding plaats in de vorm van het zelf organiseren van lunchlezingen, studiemiddagen of congressen. Ook worden kenniskamers georganiseerd over actuele thema's, zoals intelligente robots en de rol van hersenen en cognitie-onderzoek voor veiligheid, om bewindspersonen en belangstellenden uit de departementale top van VenJ snel en goed over dergelijke nieuwe onderwerpen te informeren. Verder participeert het WODC in de nationale risicobeoordeling van de NCTV waarbij scenario's worden beschreven die een risico vormen voor de maatschappelijke veiligheid en worden voor de Directie Strategie van het ministerie van VenJ ook scenario-studies gemaakt.⁵

Tot slot is een belangrijke taak van het WODC het adviseren van bewindspersonen en medewerkers van het ministerie en (keten)partners over voorgenomen beleid en beleidsprogramma's op basis van actuele wetenschappelijke inzichten. Naast de hiervoor genoemde wegen van kennisverspreiding gebeurt dit onder meer ook in bilaterale contacten en in de Bestuursraad van VenJ.

2.3 Positionering

Het WODC is, zoals gezegd, een zelfstandig onderdeel van het ministerie van VenJ (WODC-convenant, 1993). Over beheersmatige (financieel administratieve) zaken

⁵ Tevens is met het project Trendwatch een methode en organisatie ontwikkeld waarmee actuele justitierelevante factoren kunnen worden gesignaleerd en eventuele trendbreuken in de justitiële capaciteitsbehoefte kunnen worden voorzien. Dit gebeurt op basis van zo actueel mogelijke domeinkennis en *expert opinions* over justitierelevante factoren die de stromen binnen de justitiële ketens kunnen beïnvloeden.

legt de directeur verantwoording af aan de Secretaris Generaal (SG) van het ministerie van VenJ.

Inhoudelijke en wetenschappelijke onafhankelijkheid

Inhoudelijke en wetenschappelijke onafhankelijkheid ten aanzien van het beleid is voor de uitvoering van haar taken voor het WODC cruciaal.

Het WODC hecht tegelijkertijd sterk aan een intensieve en constructieve relatie met het ministerie van Veiligheid en Justitie en haar (keten)partners. Een studie naar het WODC en vergelijkbare kennisinstituten in het buitenland (Koens & Calle, 2012) benoemt als essentiële factoren voor de positionering van dergelijke instituten dat: 1) onderzoeksresultaten niet beïnvloed worden door eventuele belangen van het overheidsorgaan of derden en 2) deze tot stand komen volgens de objectieve wetenschappelijke standaarden.

Daarbij sluit aan dat het WODC de vrijheid heeft om onderzoeksbevindingen te publiceren op een wijze die het instituut verkiest. De WODC-publicaties worden in de regel drie maanden nadat ze zijn afgerond (en ter kennisgeving zijn aangeboden aan de beleidsdirectie) via publicatie op de WODC-website openbaar toegankelijk gemaakt (alsook in gedrukte vorm). Met deze driemaandentermijn worden beleidsdirecties in de gelegenheid gesteld een beleidsreactie op de rapporten te formuleren voordat deze openbaar worden gemaakt.

Positionering van het WODC in nationaal perspectief⁶

Op de terreinen van veiligheid en justitie zijn in Nederland meer onderzoeksinstituten actief, zowel als onderdeel van universiteiten en hogescholen, als ook particuliere onderzoeksbureaus. Binnen deze kennis- en onderzoeksvelden neemt het WODC een unieke positie in die zich als volgt laat kenmerken:

- het WODC is gespecialiseerd in het brede onderzoeksveld van veiligheid en justitie waarbij onderwerpen uit diverse rechtsgebieden, zoals straf-, civiel-, bestuur-, vreemdelingen- en internationaal recht onderzoeksobject zijn;
- het WODC slaat een brug tussen wetenschap en beleid op de terreinen veiligheid en justitie door het (laten) uitvoeren van onafhankelijk wetenschappelijk onderzoek over relevante en actuele thema's;
- het instituut heeft de mogelijkheid om intern beleidsrelevant wetenschappelijk onderzoek te verrichten, kan onderzoek extern laten uitvoeren en kan beschikken over belangrijke databronnen van relevante (uitvoerings)organisaties zoals de politie, Halt, het OM, de rechtelijke macht, de Immigratie- en Naturalisatiedienst (IND), het gevangeniswezen en de reclassering;
- het instituut heeft meerdere langlopende (monitor)projecten (inclusief grote databestanden) op het terrein van veiligheid en justitie waarmee beleid en (keten)partners periodiek van informatie kunnen worden voorzien over (actuele) thema's op deze terreinen;
- de werkwijze van het WODC maakt het mogelijk om snel voor actuele beleidsvragen wetenschappelijk onderzoek uit te (laten) voeren;

⁶ Uit een internationale vergelijking met zusterorganisaties blijkt dat het WODC zich onderscheidt van kennisinstituten die volledig intern zijn georganiseerd als onderdeel van het ministerie en van instituten die volledig extern georganiseerd zijn met een eigen mandaat en verantwoordelijkheid. Ook op het terrein van advisering onderscheidt het WODC zich van enkele zusterinstituten in die zin dat beleidsaanbevelingen niet of nauwelijks worden gedaan en dat er geen beleidsmedewerkers bij het WODC werken. Hoewel de meeste kennisinstituten hun onderzoeken publiceren, zijn er ook verschillen. Sommige instituten zijn voor hun publicatie afhankelijk van de goedkeuring van het departement, terwijl andere een dergelijke goedkeuring voor publicatie niet nodig hebben (Koens & Calle, 2012).

- bij het formuleren van de onderzoeksvragen wordt de aanvrager van onderzoek direct betrokken. Dit komt ten goede aan de bruikbaarheid en benutting van de onderzoeksresultaten, zonder dat de inhoudelijke (wetenschappelijke) onafhankelijkheid in het geding komt;
- om de wetenschappelijke kwaliteit van het onderzoek te waarborgen wordt gewerkt met begeleidingscommissies.

2.4 Tot slot

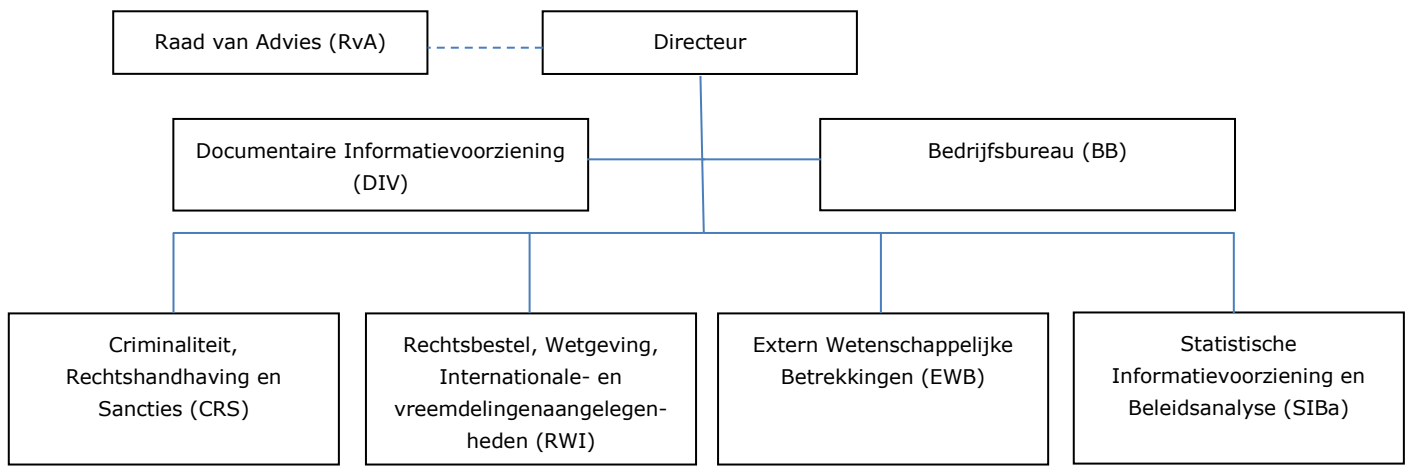
Het WODC is een instituut dat beleidsrelevant wetenschappelijk onderzoek doet en laat uitvoeren op de brede terreinen van veiligheid en justitie. Het instituut heeft zich tot taak gesteld door middel van het verrichten en laten uitvoeren van wetenschappelijk onderzoek en de verspreiding daarvan, de activiteiten van het ministerie te ondersteunen, het gevoerde beleid en interventies te evalueren en het lerend vermogen te vergroten. Door zijn zelfstandige positie combineert het WODC een constructieve relatie met het ministerie met de wetenschappelijke kwaliteit en onafhankelijkheid van onderzoek.

3 Organisatie, werkwijze en bedrijfsvoering

3.1 De organisatie

Het WODC is als volgt georganiseerd:

Figuur 1 Organogram WODC



Aan het hoofd van het WODC staan de directeur (dhr. prof. dr. F.L. Leeuw) en de plaatsvervangend directeur (mw. drs. A. Daalder, tevens hoofd EWB). De directeur is verantwoordelijk voor:

- de dagelijkse leiding van het instituut;
- de voorbereiding en de uitvoering van het onderzoeksprogramma van het WODC;
- de coördinatie van wetenschappelijke ondersteuning van het veiligheids- en justitiebeleid;
- advisering van de departementale top en de hoofden van directies en beheerssectoren omtrent de toepassing van resultaten van onderzoek.

Hij wordt hierin bijgestaan door de hoofden van de afdelingen Criminaliteit, Rechtshandhaving en Sancties (CRS), Rechtsbestel, Wetgeving, Internationale- en vreemdelingenaangelegenheden (RWI), Extern Wetenschappelijke Betrekkingen (EWB) en Statistische Informatievoorziening en Beleidsanalyse (SIBa). De directeur is eindverantwoordelijke voor alle publicaties van het WODC.

Raad van Advies

Bij het vervullen van zijn taak wordt het WODC bijgestaan door een Raad van Advies (RvA). Sinds juni 2010 is de voorzitter dhr. prof. mr. dr. M. Scheltema. De leden zijn mw. prof. mr. M.J.A.M. Ahsmann, dhr. prof. dr. T. Vander Beken, mw. prof. mr. C.P.M. Cleiren, dhr. prof. dr. M. Herweijer en dhr. L.S. Ornstein. Door deze samenstelling wordt voorzien in vertegenwoordiging uit de wereld van de wetenschap, rechtspraak, openbaar bestuur en media onder het voorzitterschap van een onafhankelijk hoogleraar. De RvA adviseert bij de jaarlijkse programmering van het onderzoek.

WODC-afdelingen

De afdelingen CRS en RWI richten zich primair op de beleidsdirecties van VenJ met het uitvoeren van beleidsrelevant wetenschappelijk onderzoek. Ze verrichten hun

onderzoek vanuit de jaarlijkse programmering van het WODC en vanuit langlopende (monitor)projecten (in bijlage 2 wordt een overzicht gegeven van langlopende monitoren). De afdeling SIBa houdt zich bezig met het verzamelen, verwerken, analyseren en toegankelijk maken van data op het gebied van veiligheid en justitie. Door een toenemende vraag naar systemen die met steeds groter wordende hoeveelheden en type data om kunnen gaan, is SIBa zich in de afgelopen vijf jaar ook meer gaan richten op (systeem)onderzoek waarbij ketenbrede analyses mogelijk zijn. Daarnaast wordt ook onderzoek verricht vanuit langlopende (monitor)projecten. Het grootste deel van de onderzoekswensen uit de jaarlijkse onderzoeksprogrammering wordt uitbesteed aan universitaire, semi-universitaire of particuliere onderzoeksinstellingen. Dit gebeurt bij de afdeling EWB. De afdeling bedient het hele terrein van VenJ en kan in alle typen onderzoek voorzien. Verder kent het WODC twee ondersteunende afdelingen, het bedrijfsbureau (BB) en de afdeling Documentaire Informatie Voorziening (DIV). Het BB levert ondersteuning in de planning & control van het instituut, voorziet het instituut van managementinformatie en financiële en bedrijfsmatige rapportages. DIV levert ondersteuning bij de wetenschappelijke informatievoorziening, de coördinatie van publicaties en de communicatie met de media.

3.2 Werkwijze

3.2.1 De programmering van WODC-onderzoek: van aanvraag naar onderzoek

Het WODC en de beleidsdirecties van VenJ inventariseren jaarlijks de kennisbehoefte en de wenselijkheid of noodzaak van nieuw onderzoek. Een belangrijk deel van de WODC-onderzoeken komt tot stand naar aanleiding van deze inventarisatie. Door middel van het invullen van 'intakeformulieren' melden de directies hun onderzoekswensen voor het komende jaar aan.

Het WODC beoordeelt, in overleg met de beleidsdirecties, alle wensen op noodzakelijkheid, prioriteit, onderzoekbaarheid en uitvoerbaarheid (door het WODC of een andere organisatie). Tevens wordt gekeken of de aanwezige vragen kunnen worden beantwoord met reeds bestaande onderzoeken of publicaties. Verzoeken om (uitsluitend) advies en 'audit'-achtig onderzoek vallen meestal af. Het resultaat van dit selectieproces is dat het meest relevante en meest dringende wetenschappelijke en beleidsonderzoek op het terrein van het ministerie van VenJ wordt uitgevoerd. Die selectie, ingebed in een overzicht van thema's van onderzoek, wordt het WODC-onderzoeksprogramma voor het komende jaar. Een deel van het onderzoek betreft langlopende projecten, waaronder de langlopende monitoren zoals de Recidivemonitor, de Veelplegersmonitor, Criminaliteit & Rechtshandhaving, de Monitor Criminaliteit & Bedrijfsleven, de Migratiekaart en de Monitor Jeugdcriminaliteit (zie bijlage 2).

Het WODC stelt het voorgenomen onderzoeksprogramma voor het komende jaar op en bespreekt dit in de Bestuursraad van het ministerie. Overigens houdt het WODC, ook na goedkeuring door de Bestuursraad, voldoende flexibiliteit om tussentijdse onderzoekswensen in behandeling te nemen, bijvoorbeeld indien een bewindspersoon van VenJ nieuw onderzoek aan de Tweede Kamer toezegt, of om zelf tussentijds een nieuw onderzoeksthema toe te voegen.

Indien nodig, verstrekt het ministerie van VenJ aanvullende financiering aan het WODC voor extra onderzoeken of voor specifieke onderzoeksprogramma's. Van het laatste zijn het onderzoeksprogramma naar de Maatregel Plaatsing in een Inrichting voor Jongeren (PIJ-maatregel) en de evaluaties ten behoeve van de Erkenningscommissie Gedragsinterventies Justitie (EGJ) een voorbeeld.

Het WODC ontvangt incidenteel ook financiering voor onderzoek van buiten het ministerie van VenJ. Voorbeelden daarvan zijn een onderzoek naar de staat van bestuur van Aruba (Weenink, Klein Haarhuis, Bokhorst & Smit, 2011) dat werd verricht op verzoek van de minister-president van Aruba en de toenmalig staatssecretaris van het Ministerie van Binnenlandse Zaken en Koninkrijksrelaties (BZK) en het onderzoek naar de recidive van deelnemers aan drie verkeersgedragsmaatregelen dat verricht wordt op verzoek van het ministerie van Infrastructuur en Milieu (Blom, 2012). Dergelijke verzoeken vormen slechts een klein percentage van de omzet van het WODC.

3.2.2 Voorbereiding van het onderzoek

Voor alle geprogrammeerde onderzoeken is de eerste stap om te bepalen welke onderzoeken binnen het WODC zelf zullen worden uitgevoerd (intern) en welke onderzoeken door het WODC zullen worden voorbereid en uitbesteed aan een universiteit of onderzoeksbureau. Criteria die daarbij een rol spelen zijn onder andere: aanwezige expertise en datasets, de gevoeligheid van de onderzoeksvraag, de benodigde gegevens, de beschikbare capaciteit en aansluiting bij de thematische lijnen binnen de onderzoeksafdelingen. De verdeling intern - extern uitgevoerd onderzoek van de programmering is jaarlijks ongeveer 25%-75%. Dit is exclusief de langlopende projecten omdat deze niet jaarlijks opnieuw geprogrammeerd hoeven te worden.

Voor alle geprogrammeerde onderzoeken wordt door het WODC een 'startnotitie' opgesteld in overleg met de beleidsdirectie(s) die het onderzoek bij het WODC hebben aangevraagd. De startnotitie omvat, onder andere, de beleidscontext, de aanleiding, de probleemstelling, de onderzoeksvragen, de methoden en technieken en de fasering van het onderzoek. De startnotitie wordt tenslotte ter goedkeuring voorgelegd aan het MT van het WODC.

3.2.3 Uitvoering van het onderzoek

Het onderzoek dat intern door het WODC wordt uitgevoerd vindt plaats door de onderzoeksafdelingen CRS en RWI en/of (in samenwerking met) de afdeling SIBa, en soms in samenwerking met externe partijen. De afdeling EWB is verantwoordelijk voor de voorbereiding, aanbesteding en begeleiding van het contractonderzoek dat in opdracht van het WODC wordt uitgevoerd door universitaire onderzoeksgroepen en instituten en (private) onderzoeksbureaus.

Waar relevant is het WODC-onderzoek multi-disciplinair, combineert het uiteenlopende methoden en technieken en baseert het zich op meerdere bronnen. Het WODC is alert op innovatieve methoden en technieken om deze, waar relevant, toe te passen.

Het WODC ziet het niet als zijn taak om beleidsaanbevelingen op te nemen in zijn onderzoeksrapporten. Belangrijke redenen zijn dat wetenschappelijk onderzoek er toe dient om fenomenen te onderzoeken, dilemma's aan te wijzen, knelpunten bloot te leggen en eventueel de voor- en nadelen van beleidsalternatieven en oplossingsmogelijkheden aan te dragen, of te laten zien wat onder welke omstandigheden wel en niet werkt. Het is niet aan de wetenschapper om daarover aanbevelingen te doen, wel om te laten zien wat uit het wetenschappelijk onderzoek kan worden afgeleid. Beleidsmakers maken op grond van wetenschappelijk onderzoek keuzen en expliciteren beleidsaanbevelingen. WODC-rapporten komen ook vaak samen tegelijk met een beleidsreactie naar buiten.

3.2.4 Aanbesteding van onderzoek

De afdeling EWB is verantwoordelijk voor de voorbereiding, aanbesteding en begeleiding van het contractonderzoek dat in opdracht van het WODC wordt uitgevoerd door (semi-)universitaire en particuliere onderzoeksinstellingen. De offertevoorstellen steunen inhoudelijk op de door de medewerkers van de afdeling gemaakte startnotities. Het is de taak van EWB om in elke fase van het onderzoeksproces de kwaliteit en de onafhankelijkheid te bewaken. Hiervoor werkt de projectbegeleider van EWB samen met de door EWB samengestelde WODC-begeleidingscommissie met een externe wetenschapper als voorzitter (zie paragraaf 3.2.5). Ervaren medewerkers, transparante procedures en gedegen kennis zowel van onderzoeksmethoden en -technieken als van relevante (semi-)universitaire en particuliere onderzoeksinstellingen in Nederland zijn de basis voor een professionele aanbesteding van tientallen onderzoeken per jaar.

In de database van de afdeling zitten meer dan 250 actuele instellingen/vakgroepen. Omdat het netwerk van EWB alle relevante onderzoeksinstellingen in Nederland omvat en alle belangrijke onderzoekers op het terrein van veiligheid en justitie bij EWB goed bekend zijn, is de afdeling altijd snel op de hoogte ('antennefunctie') van nieuwe, veelbelovende ontwikkelingen, onderzoeksinstellingen, onderzoekers, methoden en technieken, seminars, symposia, enzovoorts. Ook hiervan maakt EWB gebruik om de wetenschappelijke kwaliteit en onafhankelijkheid van het onderzoek en de transparantie van de procedures te verhogen.

3.2.5 Kwaliteitsborging bij intern én extern onderzoek

Het WODC stelt voor de uitvoering van zijn onderzoek vier zaken centraal:

- beleidsrelevantie (inhoudelijk en tijdigheid);
- wetenschappelijke kwaliteit;
- onafhankelijkheid/ objectiviteit;
- transparantie.

De borging van de beleidsrelevantie van het WODC-onderzoek begint in de programmeringsfase, het onderzoek wordt immers meestal aangevraagd door een beleidsdirectie. Daarnaast wordt de startnotitie in overleg met de aanvragende directie opgesteld. Ten slotte neemt een ambtenaar van de beleidsdirectie deel aan de begeleidingscommissie (zie hieronder), zodat de relevantie gedurende de uitvoering blijft gewaarborgd.

Het onderzoek en de rapportage daarover worden begeleid door een commissie van wetenschappers en andere deskundigen. Zo wordt bereikt dat niet alleen de inhoud van het onderzoeksrapport, maar ook de totstandkoming daarvan kritisch tegen het licht is gehouden door vakgenoten en experts. Omdat alle rapporten openbaar worden, is een check op de wetenschappelijke kwaliteit ook achteraf voor eenieder steeds mogelijk. De samenstelling van een begeleidingscommissie is altijd 'maatwerk' en afhankelijk van het onderzoek. De commissies worden geleid door een externe voorzitter, doorgaans een hoogleraar of universitair hoofddocent, en bestaan verder uit externe wetenschappers of deskundigen, een ambtenaar van de beleidsdirectie die het onderzoek heeft aangevraagd en -in geval van extern uitbesteed onderzoek- de projectbegeleider van het WODC.

Als onderdeel van de kwaliteitsborging heeft het WODC een protocol opgesteld voor het inwinnen van advies bij ethische vraagstukken. Indien ethische vraagstukken worden voorzien of zich aandienen, kan volgens het protocol advies worden inge-

wonnen van externe deskundigen. Overigens geldt dit voornamelijk voor intern uitgevoerde onderzoeken. Voor via EWB aanbestede onderzoeken geldt dat de opdrachtnemer verantwoordelijk is voor de uitvoering van het onderzoek en eigen handelen. Indien zich daar ethische vraagstukken voordoen of zich aandienen, wordt van de opdrachtnemer gevraagd zich tot de ethische commissie van zijn eigen organisatie te wenden (bij universiteiten) dan wel ethisch advies van buiten in te winnen.

Voor de inhoudelijke onafhankelijkheid van het onderzoek, zijn in de eerste plaats de wetenschappelijke autonomie en het meerjaren (eigen) budget van het WODC van belang. Daarnaast vervult de begeleidingscommissie ook hierbij een belangrijke rol.

Het WODC heeft regelmatig te maken met aanzienlijke belangen (tegenstellingen) bij resultaten en conclusies van zijn onderzoeken. Vaak zijn de aanvrager van het onderzoek of uitvoeringsdiensten van VenJ zelf (mede-)financierder van of verantwoordelijk voor het thema of beleidsprogramma waarnaar onderzoek wordt verricht. Ook om andere redenen kunnen de belangen groot zijn. Bijvoorbeeld als interventies of strafrechtelijke sancties niet effectief blijken, als er sprake blijkt te zijn van niet gefundeerde (beleids)theorieën en/of gemiste nieuwe maatschappelijke fenomenen waar beleidsaandacht voor nodig wordt geacht. Ook kunnen belangen in het geding zijn als er sprake is van aanzienlijke praktische uitvoeringsproblemen. Het WODC is zich hier terdege van bewust. Waar nodig wordt 'hoor en wederhoor' toegepast en krijgen organisaties of personen de gelegenheid om feitelijke onjuistheden te melden.

Verder wordt na elk uitgevoerd onderzoek aan de aanvragende beleidsdirectie gevraagd een kort evaluatieformulier in te vullen. De evaluatieformulieren worden periodiek geanalyseerd op mogelijkheden voor verbetering van de WODC-werkwijze.

3.2.6 Aanbieding van het onderzoek

Het WODC biedt, na afronding, ieder onderzoeksrapport aan aan de Directeur-Generaal van de beleidsafdeling die het onderzoek bij het WODC heeft aangevraagd. Daarbij stelt het WODC een notitie op (de 'oplegnota') met daarin onder andere een samenvatting van de beleidscontext, de aanleiding voor het onderzoek, de resultaten en conclusies en een korte evaluatie van het onderzoek. Hiermee wordt de beleidsdirectie ondersteund in het opstellen van een beleidsreactie, brief aan de Tweede Kamer of andere vervolgstap.

In het traject van de aanbieding van een onderzoeksrapport wordt ook afgesproken wanneer en hoe het onderzoeksrapport openbaar gemaakt zal worden. De keuze daarvoor ligt bij de beleidsdirectie, zij het dat het WODC elk onderzoeksrapport doorgaans na maximaal drie maanden publiceert op zijn website.

3.2.7 Openbaarmaking en transparantie van het onderzoek

Het WODC streeft naar maximale transparantie in zijn werkwijze en over de resultaten van de onderzoeken. Op de WODC-site wordt niet alleen de jaarlijkse programmering vermeld, maar tevens per (voorgenomen, lopend of afgerond) onderzoek een korte toelichting.

Het WODC maakt alle onderzoeksrapporten, en Nederlandstalige en Engelstalige samenvattingen daarvan, openbaar door het plaatsen van de pdf's op de WODC-site. Het doel van openbaarmaking is tweeledig: inzicht bieden in alle onderzoeksresultaten van het WODC én deze resultaten beschikbaar stellen voor andere wetenschappers en belangstellenden. Bij extern uitgevoerd onderzoek wordt contractueel vastgelegd dat de opdrachtnemer, drie maanden na oplevering en acceptatie van het rapport door het WODC, ook zelf het rapport mag publiceren. De meetinstrumenten en data van het WODC worden, conform de wettelijke richtlijnen voor wetenschappelijk onderzoek, bewaard in de afdelingsarchieven, beveiligde kluizen en datawarehouses. Tevens werkt het WODC aan de levering van data van onderzoek aan *Data Archiving and Network Services* (DANS).

3.3 Bedrijfsvoering

3.3.1 Personele bezetting over periode 2006 tot en met 2012

De totale personele bezetting van het WODC in de periode 2006 tot en met 2012 (tabel 1) ligt tussen 88 en 96 fte's. In de periode 2006 tot en met 2009 nam de personele bezetting in *vaste dienstverbanden*⁷ geleidelijk af. Deze daling is vooral te verklaren door de opgelegde en uitgevoerde Taakstelling van het kabinet Balkenende. Binnen deze Taakstelling moest het aantal formatieve fte's worden teruggebracht met 9,5 fte in vier jaar tijd. Vanaf 2009 stabiliseert het totaal aantal fte's voor vaste dienstverbanden zich. De afname in het aantal fte's is vooral ten laste gekomen van het ondersteunend personeel. Het aantal onderzoekersfte's is in de hele periode min of meer stabiel te noemen. Sinds 2011 is er vanwege de overkomst van de Directoraat Generaal Veiligheid van het ministerie van BZK naar het ministerie van VenJ een toename in het aantal projectbegeleiders in vaste dienst. Het totaal aantal fte's voor 'tijdelijke' dienstverbanden van zowel onderzoekers als projectbegeleiders neemt vooral toe tussen 2007 en 2008 waarna het ongeveer gelijk blijft.

Tabel 1 Personele bezetting van het WODC (in aantal fte)^a

	2006	2007	2008	2009	2010	2011	2012
<i>Vast dienstverband</i>							
Directeur	1	1	1	1	1	1	1
Afdelingshoofd	7	7	6	5	6	6	6
Onderzoeker	26	26	25	26	26	25	26
Projectbegeleider	7	7	7	7	6	9	10
Systeemanalist	3	3	3	3	2	2	1
Ondersteunend	24	24	23	20	21	20	19
Totaal vast dienstverband^b	69	68	64	62	62	62	63
<i>Tijdelijk dienstverband</i>							
Onderzoeker	16	17	25	24	21	25	23
Projectbegeleider	1	2	5	5	7	6	5
Ondersteunend	2	1	1	1	1	2	1
Totaal tijdelijk dienstverband^b	20	20	31	30	28	33	28
Totaal WODC^b	88	88	96	91	90	95	92

^a Peilmoment 31 december.

^b Door afronding kan het totaal afwijken van de som der delen.

⁷ Dit zijn medewerkers in vaste dienst of met een proeftijd (in aanloop naar vaste dienst).

Het WODC kent drie typen onderzoeksfuncties, te weten senior onderzoeker, onderzoeker en junior onderzoeker. Elk van deze functies heeft drie algemene onderdelen: onderzoek, advisering en kennisverspreiding. Van alle beschikbare fte's in 2012 (dus inclusief tijdelijke arbeidsbetrekkingen), was iets meer dan de helft toegerekend aan onderzoeksfuncties. Deze onderzoeksfte's zijn als volgt over de afdelingen verdeeld: CRS: 48%, RWI: 27%, en SIBa: 25%. Deze toekenning is gerelateerd aan de omvang van het werk bij de afdelingen.

Een ander deel van de personele bezetting heeft betrekking op het dienstverband van senior projectbegeleiders en projectbegeleiders van de afdeling EWB voor onderzoek dat door derden, in opdracht van het WODC, wordt uitgevoerd. Het onderzoek wordt door hen onder andere voorbereid, vormgegeven, uitbesteed, begeleid en beoordeeld. Tenslotte stellen zij bij elk onderzoek een inhoudelijke oplegnota op voor de aanvrager van het onderzoek. Ongeveer 15% van het totaal aantal fte's in 2012 (dus inclusief tijdelijke arbeidsbetrekkingen), betreft (senior) projectbegeleiders.

Anno 2012 heeft het WODC ongeveer 22% aan personeel ter ondersteuning van de werkzaamheden. De meeste van deze fte's worden benut binnen de afdeling DIV en het bedrijfsbureau. Een kleiner deel heeft betrekking op secretariaal medewerkers en datamanagers die werkzaam zijn op de verschillende afdelingen. Uit de tabel valt een duidelijke afname op te maken in het ondersteunend personeel in de periode 2006 tot en met 2012.

Tot slot zijn er nog de functies van directeur, afdelingshoofden (zes) en systeem-analist (één).

Het aantal medewerkers in onderzoeksfuncties is in de afgelopen jaren met ongeveer 17% gegroeid. De toename komt geheel op conto van het aantal medewerkers in 'tijdelijke' functies. Verder is te zien dat het aantal projectbegeleiders bijna is verdubbeld. Daarbij is zowel groei wat betreft de medewerkers in vaste als tijdelijke dienstverband. Dit laatste is het gevolg van de overgang van DG Veiligheid van BZK naar het ministerie van VenJ.

3.3.2 Financiën

Het WODC-budget staat weergegeven in tabel 2. De overgang van de voormalige DG Veiligheid van BZK naar het ministerie van VenJ in 2011 zorgde ook voor een toename in het budget. In geen van de jaren is er sprake geweest van overschrijding van de bestedingsruimte.

Tabel 2 WODC-budget en realisatie (in k€)

	2006	2007	2008	2009	2010	2011	2012
Budget	10.585	10.954	10.400	10.459	10.135	13.132	12.828
Ontvangsten	289	552	1.057	262	140	10	87
Bestedingsruimte	10.874	11.506	11.457	10.721	10.275	13.142	12.915
Realisatie	10.871	10.530	10.765	10.717	9.550	11.000	12.129
Onderuitputting	3	976	692	4	725 ^a	2.142 ^b	699

^a De door de departementsleiding opgelegde verplichtingenstop in 2010 heeft geresulteerd in een onderuitputting van 7 ton.

^b Door de overkomst van politie en veiligheid van BZK naar VenJ in 2011 is wetenschappelijk onderzoek over deze onderwerpen bij het WODC gekomen. Door een andere manier van werken en het inpassen van deze onderwerpen bij VenJ moet 2011 als een overgangsjaar gezien worden. Mede hierdoor is het onderzoeksbudget in 2011 niet volledig uitgeput.

Uit de budgetsamenstelling blijkt dat het budget voor zowel personeel en materieel als voor programma's in het jaar dat de DG Veiligheid naar VenJ kwam, zijn toege-

nomen (tabel 3). Het budget voor het justitiedeel is de afgelopen jaren afgenomen en zal in de komende jaren ook verder afnemen. De overige fluctuaties in de inkomsten voor personeel en materieel worden vooral ingegeven door de loonbijstelling door CAO onderhandelingen en de taakstelling onder het kabinet Balkenende. Vanwege bezuinigingen heeft WODC besloten om subsidies af te schaffen.

Tabel 3 Budgetsamenstelling (in k€)

	2006	2007	2008	2009	2010	2011	2012
Personeel en Materieel	5.503	5.362	5.150	5.283	5.180	5.608	5.486
Programmageden*	4.271	4.742	4.475	4.454	4.240	6.367	6.346
(Instituut)subsidies	811	850	775	722	715	1.157	996

* Budget ten behoeve van door externen verricht onderzoek.

3.4 Personeelsbeleid en -vitaliteit

3.4.1 Deskundigheidsbevordering

Opleidingsmogelijkheden

Het WODC heeft geen vast aanbod van opleidingen voor medewerkers. De medewerkers kunnen zelf het initiatief hiertoe nemen voor zover dit relevant is voor het werk en er budget beschikbaar is. Ook kan het voorkomen dat in een functioneringsgesprek door de leidinggevende wordt voorgesteld om een bepaalde opleiding of cursus te volgen. In het merendeel van de gevallen zijn het de medewerkers die op eigen initiatief een aanvraag doen. Veder worden ad hoc ook interviewtrainingen en trainingen in datamanagement en -analyse gevolgd.

Promotietrajecten

Anno 2013 werken diverse medewerkers van het WODC aan een promotieonderzoek op een voor VenJ relevant thema (twaalf in totaal). Bij zeven van deze promotietrajecten gaat het om vaste stafleden, die lopend WODC-onderzoek combineren met publicaties in internationale wetenschappelijke tijdschriften. Drie promotietrajecten betreffen een cofinanciering (met NSCR of RU Leiden) en twee zijn volledig extern gefinancierd.

De promotieonderzoeken betreffen de volgende thema's: criminele carrières in de georganiseerde misdaad; jihadistisch terrorisme; voeding en criminaliteit; neurobiologische markers van criminele carrières; criminaliteit en opsporing; methoden om de *performance* in het gevangeniswezen te meten; verkeerscriminaliteit; methodologische innovatie bij recidivepredictie; interpersoonlijke factoren en prostitutie; gevolgen van slachtoffer-daderrelatie; meetproblemen bij inspecties; Open Data en onderzoek naar de datakwaliteit van justitiële informatiesystemen.

3.4.2 Aandeel gepromoveerde medewerkers

De afgelopen jaren is geïnvesteerd in het verbeteren van de wetenschappelijke kwaliteit van het onderzoek. Dit is op meerdere wijzen gedaan, bijvoorbeeld door het gebruik van theorie in het onderzoek te stimuleren (Cerdijn, 2011) en door gericht personeelsbeleid.⁸ In deze sectie staan we stil bij het aandeel medewerkers dat gepromoveerd is. Uit tabel 4 blijkt dat het WODC een groei kent in het percentage gepromoveerde medewerkers.

⁸ Dit gebeurt bijvoorbeeld door niet gepromoveerde onderzoekers te stimuleren om te promoveren en door bij vacatures voor onderzoekers de eis te stellen dat kandidaten (bijna) gepromoveerd zijn.

Tabel 4 Ontwikkeling in het percentage gepromoveerde medewerkers; totaal en naar type dienstverband*

	2006	2007	2008	2009	2010	2011	2012
Totaal	24	27	30	33	33	36	35
Medewerkers vast dienstverband	31	32	32	33	36	38	39
Medewerkers tijdelijk dienstverband	8	17	27	33	28	32	30

* Het percentage is gebaseerd op het totaal aantal medewerkers en niet op het totaal aantal fte's.

De stijging van het aantal gepromoveerden is te relateren aan de aanscherping van de functie-eisen en aan het stimuleren van het promoveren onder het vaste personeel. Waar voorheen de afronding van een relevante academische opleiding was vereist voor het verkrijgen van een onderzoeksfunctie, is deze eis uitgebreid door er aan toe te voegen dat de beoogde kandidaat bij voorkeur gepromoveerd dient te zijn en, indien dit niet het geval is, een vergelijkbare wetenschappelijke prestatie heeft geleverd. Ook projectbegeleiders zijn, in verband met de inhoud van hun functie, bij voorkeur gepromoveerd. Een groot deel van de toename in het aandeel gepromoveerden is dus toe te schrijven aan een toename in het aantal medewerkers die van de universiteit komen met een (bijna) afgerond promotietraject.

3.4.3 Ziekteverzuim

Vergeleken met het gemiddelde ziekteverzuim in Nederland en de Verbaannorm⁹ van het ministerie is het ziekteverzuimpercentage van het WODC laag (zie tabel 5). De ontwikkelingen in de afgelopen jaren in het ziekteverzuimpercentage¹⁰ maken bovendien het verschil groter. Het ziekteverzuim is in de periode grotendeels afgenomen. In de periode 2006-2009, neemt het ziekteverzuim af van 4,2% naar 2,4%. Tussen 2010 en 2012 is het ziekteverzuim verder gedaald naar 2,0%. Het enige jaar waar het ziekteverzuim was toegenomen ten opzichte van het voorgaande jaar was het jaar 2010 (naar 3,1%).

Tabel 5 Ziekteverzuimpercentage bij het WODC ten opzichte van de Verbaannorm, niet commerciële dienstverlening en alle economische activiteiten in Nederland

	2006	2007	2008	2009	2010	2011	2012
Ziekteverzuimpercentage WODC	4,2	3,9	2,8	2,4	3,1	2,7	2,0
Verbaannorm bestuursdepartement	3,6	3,6	3,4	3,4	3,4	3,4	3,5
Ziekteverzuimpercentage niet-commerciële dienstverlening*	5,2	5,2	5,1	5,0	5,6	5,1	4,9
Ziekteverzuim alle economische activiteiten*	4,4	4,4	4,1	4,1	4,2	4,2	4,0

* CBS: Statline (cijfers zijn verkregen op 26 maart 2013).

⁹ De Verbaannorm geeft een indicatie van het haalbare ziekteverzuimniveau binnen de organisatie, afgezet tegen het ingeschatte, haalbare verzuim in heel Nederland. De Verbaannorm maakt hiervoor gebruik van twee kenmerken: leeftijd en werkniveau.

¹⁰ Het ziekteverzuimpercentage is het totaal aantal ziektedagen van werknemers, in procenten van het totaal aantal beschikbare (werk/kalender)dagen van de werknemers in de verslagperiode. Het ziekteverzuim is inclusief het verzuim langer dan een jaar en exclusief zwangerschaps- en bevallingsverlof.

3.4.4 Leeftijdsopbouw

In de onderstaande tabel wordt een overzicht gegeven van de leeftijdsopbouw van de medewerkers bij het WODC over de periode 2009 t/m 2012. Daaruit valt af te lezen dat het merendeel van het personeel tussen de 35 en 54 jaar is. Deze trend is over de jaren heen min of meer stabiel. Verder lijkt er in de tijd een lichte daling in het aandeel jongere werknemers en een lichte stijging in het aandeel oudere werknemers.

Tabel 6 Leeftijdsopbouw WODC (in %)

	2009	2010	2011	2012
	(N=101)	(N=92)	N=102)	(N=97)
<34 jaar	29	28	25	26
35-44 jaar	33	29	36	32
45-54 jaar	28	27	25	26
55-59 jaar	9	10	10	11
60+ jaar	2	5	5	5

3.5 Tot slot

Het WODC verricht zelf en laat in opdracht (extern) beleidsrelevant wetenschappelijk onderzoek uitvoeren. Het instituut kan hierdoor adequaat inspelen op de beleids-cyclus en het ministerie voor actuele beleidsvragen van wetenschappelijke kennis voorzien. Het instituut beschikt over langjarige financiering die een krachtige bodem legt voor het (laten) verrichten van onderzoek en dat al vele decennia lang. Anderzijds zijn er door de huidige overheidsbezuinigingen ook dingen die niet meer kunnen worden uitgevoerd, zoals het verlenen van subsidies. Het WODC beoordeelt, in overleg met beleidsdirecties, jaarlijks alle onderzoekswensen op noodzakelijkheid, prioriteit en uitvoerbaarheid. Het resultaat is het WODC-onderzoeksprogramma dat jaarlijks wordt opgesteld. Tegelijkertijd houdt het WODC voldoende flexibiliteit voor tussentijdse onderzoekswensen van het ministerie. Bij de uitvoering van het onderzoek staan beleidsrelevantie, wetenschappelijke kwaliteit, onafhankelijkheid en transparantie centraal. Om dit te kunnen borgen maakt het WODC bij alle onderzoeken gebruik van begeleidingscommissies voorgezeten door een onafhankelijk wetenschapper en in meerderheid bestaande uit externe wetenschappers. Verder maakt het WODC alle onderzoeksrapporten openbaar. Doordat het WODC beschikt over een brede en sterke infrastructuur voor uitbesteding ondersteunt het instituut ook derden in het verrichten van en rapporteren over onderzoek wat ten goede komt aan de wetenschappelijke kwaliteit en beleidsrelevantie van het onderzoek. Ook op het terrein van personeelsbeleid hecht het WODC aan de wetenschappelijke kwaliteit van onderzoek, blijkend uit een toename in het aandeel gepromoveerde medewerkers in de afgelopen evaluatieperiode.

De overkomst van de terreinen politie en veiligheid vanuit het ministerie van BZK heeft in de meest recente jaren geleid tot meer middelen, daar waar al jaren een dalende trend in budget vanuit het justitiedeel was ingezet. Nieuwe bezuinigingen die zijn aangekondigd onder Rutte I en II raken ook het WODC en zullen daarmee ongetwijfeld effect hebben op de productie.

4 Onderzoeksthema's

De onderzoeksthema's van het WODC ontstaan vanuit enerzijds de behoefte aan onderzoek van het ministerie van VenJ en anderzijds op basis van keuzes door het WODC. In verband met de functie van het WODC, is het ministerie in principe leidend in de 'agendasetting' van het meeste onderzoek dat wordt uitgevoerd. Binnen het WODC wordt de keuze gemaakt om het aangevraagde onderzoek intern uit te voeren of uit te besteden. Op die manier zijn in de loop der tijd duidelijke onderzoeksthema's ontstaan binnen de onderzoeksafdelingen, binnen de afdeling EWB en over de afdelingen heen. De thema's zijn niet *top down* geformuleerd, maar zijn overwegend als het ware in de praktijk van het verrichten en laten uitvoeren van beleidsrelevant wetenschappelijk onderzoek, *bottom up*, ontstaan.

De onderzoeksthema's van het WODC zijn onder te verdelen in drie hoofdcategorieën, te weten probleemverkennd en -verklarend onderzoek, monitoring en evaluatie, en *research & development (R&D)*. Gegeven de omvang en breedte van de onderzoeksthema's is een zekere mate van overlap hierbij niet te voorkomen. Zo is bijvoorbeeld in voorkomende gevallen binnen een thema sprake van het bestuderen en verklaren van specifieke fenomenen, evenals het monitoren daarvan in de tijd en het evalueren van aanpakken gericht op het fenomeen. Ten behoeve van deze zelfevaluatie zijn de onderzoeken samengevoegd zonder onderscheid naar afdeling. De WODC intern uitgevoerde studies en de onderzoeken die in opdracht van het WODC door derden zijn uitgevoerd worden tezamen beschreven. Daar waar het extern onderzoek betreft, wordt dit ook expliciet vermeld in de referentie. We beperken ons hier tot de belangrijke onderzoeksonderwerpen. In bijlage 1 wordt per afdeling een nadere beschrijving gegeven waarbij ook wordt ingegaan op belangrijke resultaten en kernpublicaties.

4.1 Probleemverkennd en -verklarend onderzoek

4.1.1 Georganiseerde Criminaliteit

In de jaren negentig is het onderwerp georganiseerde criminaliteit door het WODC op de onderzoeksagenda gezet. Sindsdien is er door het WODC jarenlange expertise opgebouwd op dit terrein. Hierbij gaat het om het krijgen van inzicht in het fenomeen georganiseerde criminaliteit en terrorisme en de mechanismen die eraan ten grondslag liggen. Zo zijn er bijvoorbeeld in de periode 1996 tot en met 2012 systematisch 150 grootschalige opsporingsonderzoeken geanalyseerd, waardoor een brede verzameling casus beschikbaar is over verschillende vormen van georganiseerde criminaliteit (zie onder andere Van de Bunt & Kleemans, 2007 extern/intern; Kruisbergen, Van de Bunt & Kleemans, 2012). De casus worden niet alleen gebruikt voor rapportages over de aard van de georganiseerde criminaliteit, die worden aangeboden aan de Tweede Kamer, maar ook voor verschillende verdiepingsstudies. Deze verdiepingsstudies gaan bijvoorbeeld in op de vraag in hoeverre er piramidale organisaties naar Amerikaans of Italiaans model in Nederland bestaan en in hoeverre criminele organisaties controle hebben over bepaalde economische sectoren. Ook is er aandacht besteed aan de rol die *facilitators* zoals witwassers spelen in criminele netwerken binnen de georganiseerde misdaad (Kleemans, 2007). Andere onderwerpen die aan de orde zijn gekomen, hebben onder meer betrekking op criminele carrières binnen de georganiseerde misdaad (Van Koppen, De Poot, Klee-

mans & Nieuwbeerta, 2010) en de instroommechanismen die kunnen worden onderscheiden (Kleemans & De Poot, 2008). Dit empirische onderzoek naar criminaliteitsfenomenen heeft zich in de afgelopen jaren voortgezet naar andere onderwerpen. Er zijn bijvoorbeeld onderzoeken verricht naar illegale en criminele praktijken in de woningsector (Van Gestel, 2008; zie ook Ferwerda, Staring, de Vries Robbé & Van de Bunt, 2007 extern) en naar mensenhandel in de Amsterdamse raamprostitutie (Van Gestel & Verhoeven, 2009; Verhoeven, Van Gestel & De Jong, 2011). Ook door derden werd in opdracht van het WODC, onderzoek op het thema van (nieuwe ontwikkelingen binnen de) georganiseerde criminaliteit uitgevoerd, zoals naar directe interventies in 'proeftuinen' en drie vormen van *cyber crime* in samenwerking met het toenmalige programma Nationale Infrastructuur CyberCrime (NICC; Flight, Bogaerts, Korf & Siegel, 2010 extern).

Feitelijk gaat het bij dit soort onderzoeken om een vorm van probleemanalyse die vervolgens gebruikt kan worden voor de aanpak ervan. Op grond van een beter inzicht in de (criminaliteits)problemen waarvoor de politie zich gesteld ziet, kan gericht gezocht worden naar de beste aanpak ervan. De inzichten die voortkomen uit de onderzoeken van dit onderzoeksthema hebben grote consequenties gehad voor de manier waarop tegen de opsporing van georganiseerde criminaliteit in Nederland wordt aangekeken. Langdurige zogenoemde embargo-onderzoeken, waarbij ingrijpen telkens werd uitgesteld om in één keer de hele criminele organisatie op te kunnen rollen, hebben bijvoorbeeld meer en meer plaats gemaakt voor snellere interventies ('korte klappen'), zoals arrestaties en inbeslagnames, die onderdeel zijn van een bredere strategie. Ook het Emergo-project, dat gericht was op het in kaart brengen en aanpakken van de georganiseerde misdaad in het Amsterdamse Wal-lengebied, is van invloed geweest op de aanpak van georganiseerde criminaliteit. In het kader van dit project werkten onder meer de gemeente Amsterdam, de politie, het OM, het ministerie van VenJ, het WODC en de Belastingdienst de afgelopen jaren samen. De focus lag op mensenhandel, prostitutie en coffeeshops in het Wal-lengebied.

4.1.2 *Radicalisering en Terrorisme*

Na de aanslagen in september 2001 in de Verenigde Staten is het onderwerp Radicalisering en Terrorisme bij het WODC ook een belangrijk thema geworden. Mede door de moord op Theo van Gogh ging de aandacht in die jaren eerst sterk uit naar radicalisering van jongeren (zie bijvoorbeeld Van de Bos, Loseman & Doosje, 2009 extern; Konijn, Oegema, Schneider, De Vos, Krijt & Prins, 2010 extern; Van der Pligt & Koomen 2009, extern; Roex, Van Stiphout & Tillie, 2010 extern) en jihadistisch terrorisme (De Poot & Sonnenschein, 2009, 2011). Na gebleken internationale contacten tussen jongeren en invloed van processen elders in de wereld op jongeren in Nederland, werd de aandacht en daarmee dit thema verbreed naar ontwikkelingen in het buitenland en analyses ten behoeve van contra-terrorisme beleid (zie onder andere: Aarts, Van Dijke, Kolman, Statema & Dahhan, 2012 extern; Ait-Hida & Brinkel, 2011 extern; Meijer (ed.), Hasan, Noorhaidi, Hendriks & Janssen, 2012 extern).

4.1.3 *Drugs*

Binnen het Nederlandse drugsbeleid heeft het ministerie van VenJ tot taak de drugsgerelateerde criminaliteit en overlast tegen te gaan. Hierbij gaat het om onderwerpen die, zowel nationaal en internationaal, aandacht trekken en een zorgpunt vormen voor politie, justitie en lokaal bestuur. Zo is Nederland een doorvoerland voor

heroïne en cocaïne en staat het internationaal te boek als producent van ecstasy. De nederwietteelt heeft een grote vlucht genomen en criminele netwerken zijn actief in drugsproductie en -smokkel. Coffeeshops zijn al jarenlang onderwerp van discussie in binnen- en buitenland en periodiek onderwerp van WODC-onderzoek. Door inventariserende onderzoeken, evaluaties, synthesestudies en monitoren – deels uitbesteed en deels uitgevoerd door het WODC – heeft het WODC expertise opgebouwd over drugsgerelateerde overlast en criminaliteit, ook in de strafrechtketen (Bieleman, Biesma, Snippe & Beelen, 2009 extern; Kepper, Veen, Monshouwer, Stevens, Drost, De Vroome & Vollebergh, 2009 extern; Korf, Nabben & Pronk, 2012 extern) en de aanpak van drugsverslaafden (zie Van Ooyen-Houben, 2008). Het WODC heeft daarnaast onder andere onderzoek laten verrichten naar de wereld achter wietteelt (Spapens, Van de Bunt & Rastovac, 2007 extern) en de relatie tussen aantallen coffeeshops en gemeentelijk beleid over de periode 1999-2011 (Bieleman, Nijkamp & Bak, 2012 extern) en er is een evaluatieonderzoek verricht naar 25 jaar Nederlands drugsbeleid (Van Laar & Van Ooyen-Houben, 2009a extern/intern).

4.1.4 *Prostitutie*

Het prostitutiebeleid raakt een groot aantal kerntaken van VenJ: wetgeving, beleid, toezicht, handhaving, naleving, bestrijding mensenhandel, et cetera. Niet alleen in Nederland, maar ook internationaal, vinden al jarenlang heftige maatschappelijke discussies plaats over hoe de maatschappij zou moeten omgaan met prostitutie en met prostituees, exploitanten en klanten. Om te voorkomen dat de discussies geheel ideologisch worden gevoerd, is feitelijke kennis uit onderzoek onontbeerlijk. Sinds de opheffing van het bordeelverbod in 2000, welke in 2006 werd geëvalueerd (Biesma, Van der Stoep, Naayer & Bieleman, 2006 extern), zijn er door het WODC diverse onderzoeken naar prostitutie uitbesteed bijvoorbeeld over misbruik en prostitutie van minderjarige jongens (zie bijvoorbeeld Korf, Benschop & Knotter, 2009 extern). Tevens zijn overkoepelende rapporten geschreven over prostitutie na de opheffing van het bordeelverbod die ook integraal in het Engels werden uitgebracht (Daalder, 2007). Daarnaast is onderzoek gedaan naar achtergrondkenmerken van prostituees (Bogaerts, Daalder, Spreen, Van der Knaap & Henrichs, 2011; Daalders & Bogaerts, 2011; Daalder, Bogaerts & Bijleveld, in druk).

4.1.5 *Cybercriminaliteit*

Het WODC heeft in de afgelopen jaren ook diverse studies laten uitvoeren naar cybercriminaliteit en de aanpak daarvan. Er is onderzoek verricht naar het filteren van kinderporno op internet (Stol, Kaspersen, Kerstens, Leukfeldt & Lodder, 2008 extern) en naar de voorlichtingsaspecten ten behoeve van *high-tech crime* (Leeuw, 2009 extern). Er is nog weinig bekend over de daders van cybercriminaliteit. Zo is er enig onderzoek verricht naar de kenmerken van daders van *high-tech crime* (Van der Hulst & Neve, 2008) en wordt er momenteel onderzoek verricht naar cybercriminaliteit door jeugdigen (extern/intern). Het onderzoek naar de aanpak van cybercriminaliteit door de overheid staat nog in de kinderschoenen. Dit is ook een belangrijke reden dat bij het WODC een R&D-thema aan dit onderwerp is gewijd (zie paragraaf 4.3 E-government).

4.1.6 *Asiel en Migratie*

Het onderzoek binnen dit onderzoeksthema is gericht op vergroting van de kennis van de migratiedynamiek, trends en migratiepatronen, beter zicht te krijgen op de relatie tussen migratiebeleid en migratiepatronen en het in kaart brengen van de

gevolgen van het Nederlandse vreemdelingenbeleid, ook binnen Nederland. Voor veel onderzoek binnen dit thema is een internationaal vergelijkend perspectief belangrijk en regelmatig worden landenvergelijkende onderzoeken uitgevoerd, zie bijvoorbeeld de studies naar de categorale opvang van slachtoffers van mensenhandel, het fenomeen van gedwongen huwelijken of de gelaagdheid van de vreemdelingenregelgeving (Böcker, Terlouw, Van den Broek, Grütters, Nijmeijer & Van Oers, 2012 extern; Kulu-Glasgow, Galloway, Beenackers, Smit & Zwenk, 2012; Ratia & Walter, 2009 extern; Schol, Woestenburg, Sibma, De Jager & Winter, 2013 extern). Andere onderwerpen die zijn onderzocht zijn de achtergrond, omvang, ontwikkelingen in de tijd en de verdeling over herkomst- en bestemmingslanden voor verschillende internationale migratietypen (Jennissen, 2011; Jennissen & Oudhof, 2007), de strengere eisen die worden gesteld aan gezinsvormende migratie en onbedoelde neveneffecten (Leerkes & Kulu-Glasgow, 2011). Daarnaast is er gekeken naar determinanten van blijf- en terugkeerintenties onder (bijna) uitgeprocedeerde asielmigranten en alleenstaande minderjarige vreemdelingen (Grund, Breeksema, Braam & De Bruin, 2011 extern; Leerkes, Galloway & Kromhout, 2011; Staring & Aarts, 2010 extern). Ook heeft het WODC onderzoek laten uitvoeren naar het fenomeen van gedwongen huwelijken (Cornelissens, Kuppens & Ferwerda, 2009 extern; Ratia & Walter, 2009 extern).

Een relatief nieuw inhoudelijk subthema betreft de opvang van en verblijfsregeling voor slachtoffers van mensenhandel. Zo is recent een landenvergelijkend onderzoek gedaan naar de categorale opvang van slachtoffers van mensenhandel (Kulu-Glasgow et al., 2012).

4.1.7 Daders en dadergroepen

Maatschappelijke ontwikkelingen hebben gevolgen voor de dadergroepen waarmee het justitiële beleid te maken krijgt. Bij dit onderzoeksthema gaat het om het krijgen van inzicht in de achtergronden, problematiek en criminele carrières van dadergroepen zoals criminele jeugdigen, veelplegers, tbs-gestelden en zedendelinquenten. Inzicht in kenmerken van bijzondere en nieuwe dadergroepen en de ontwikkelingen die zich daarin voordoen in de tijd zijn relevant voor het beleid zodat eventuele benodigde aanpassingen hierin kunnen worden gedaan. Op basis van langlopende monitorprojecten, zoals de Monitor Jeugdcriminaliteit (MJC) en de Veelplegersmonitor (VM), worden ontwikkelingen bestudeerd die zich in de tijd onder specifieke dadergroepen voordoen en welke veranderingen daarbij zijn in de achtergrondkenmerken. Onderwerpen die aan bod komen zijn onder andere veranderingen in de tijd bij veelplegers (Tollenaar & Van der Laan, 2012) en (in samenwerking met het Centraal Bureau voor de Statistiek (CBS)) ontwikkelingen in criminaliteit onder minderjarigen en jongvolwassenen (Van der Laan & Blom, 2011; Van der Laan, Blom, Tollenaar & Kea, 2010). De relevantie van deze studies blijkt onder andere ook uit het gebruik ervan in diverse wetgevings- en beleidstrajecten omtrent de aanpakken van deze groepen.

Daarnaast vindt er verdiepend onderzoek plaats naar de kenmerken van daders waarbij niet alleen de achtergrondkenmerken worden bestudeerd, maar ook wordt onderzocht welke factoren de kans op het plegen van crimineel gedrag verhoogt (risico's) of juist verlaagt (beschermende factoren). Het WODC heeft bijvoorbeeld een verdiepende studie laten uitvoeren naar criminaliteit onder meisjes, specifieke risicotaxatie van en aanpakken voor criminele meisjes en vrouwen (Slotboom, Wong, Swier & Van den Broek, 2011 extern) en er is onderzoek gedaan naar de achtergronden, problematiek en recidive van daders van huiselijk geweld (Van der Heijden, Cruyff & Van Gils, 2010 extern; Intomart, 2010 extern; Van der Knaap, El Idrissi & Bogaerts, 2010; Schol, Nagtegaal, Sibma, Brouwer & Winter, 2010 extern;

Schreijenberg, De Vaan, Vanoni & Homburg, 2010 extern; Van der Veen & Bogaerts, 2010 intern/extern). Ook is er onderzoek gedaan naar de achtergronden van tbs-gestelden die een zedenmisdrijf hadden gepleegd (De Kogel, 2011; De Kogel, 2007; Schönberger & De Kogel, 2012). Verder is de kennis die beschikbaar is op het gebied van neurobiologische, neuropsychologische en gedragsgenetische processen in de ontwikkeling van antisociaal gedrag (met het oog op preventie en reductie van criminaliteit) onderwerp van onderzoek (De Kogel, 2008). Tevens is aan bod gekomen welke situationele risico's van belang zijn bij het plegen van delicten rekening houdend met individuele en gezinsrisico's (Van der Laan, Blom & Kleemans, 2009).

4.1.8 Slachtofferschap

Aandacht voor slachtoffers van criminaliteit is niet van oudsher een vanzelfsprekend thema binnen (voorheen) Justitie: de dader en zijn rechten stonden centraal. Recent is de positie van het slachtoffer wettelijk versterkt en aan het verbeteren van de praktijk wordt gewerkt. 'Het slachtoffer centraal' is één van de actuele kernthema's voor het ministerie van VenJ. Het WODC draagt daaraan bij door het extern laten uitvoeren van evaluaties (Van Burik, Heim, Hoogeveen, De Jong, Slump & Vogelvang, 2010 extern), inventariserende onderzoeken (Van der Aa, Lens, Klerx, Bosma & Van den Bosch, 2012, 2013 extern; Van Mierlo & Pemberton, 2009 extern) en het laten monitoren van de ervaringen van slachtoffers met de justitieketen: de Slachtoffermonitor (Ten Boom, Kuijpers & Moene, 2008 intern/ extern; Lamet & Wittebrood, 2009 extern; Lens, Pemberton & Groenhuijsen, 2010 extern; Timmermans, Van den Tillaart & Homburg, 2012 extern; Van Wijk, Van Leiden & Ferwerda, 2013 extern). Hoewel op kleinere schaal, is het WODC ook intern actief in slachtofferonderzoek. Voorbeelden zijn het civiel schadeverhaal door slachtoffers van misdrijven (Schrama & Geurts, 2012), slachtoffers en daders van huiselijk geweld en problemen van slachtoffers van seksueel misbruik in de kindertijd (Nagtegaal, 2012). Bovendien heeft *Justitiële verkenningen* een themanummer uitgebracht over slachtofferschap. De onderzoeken binnen dit onderzoeksthema bieden het beleid handvatten voor het verbeteren van de positie van het slachtoffer binnen het strafrechtelijke en civielrechtelijke terrein.

Een speciale categorie slachtoffers zijn functionarissen met een publieke taak. Ook ten aanzien van deze groep laat het WODC met regelmaat onderzoek uitvoeren, recentelijk naar de omgang met agressie en geweld (Van der Aa, Van der Vorm, Pemberton, Van Kesteren & Letschert, 2008 extern; Ferwerda, Van Hasselt, Van Ham & Voorham, 2012 extern; Van Leiden & Ferwerda, 2008 extern).

4.1.9 Opsporingspraktijk van de Politie en het Openbaar Ministerie

Wetten, regels en richtlijnen zijn vaak gebaseerd op impliciete veronderstellingen over hoe misdaad werkt en hoe die zou moeten worden opgespoord en bestreden. Het is echter de vraag of deze veronderstellingen altijd kloppen. Binnen dit thema wordt onderzocht op welke wijze specifieke opsporingsbevoegdheden of opsporingsstrategieën uitwerken in de praktijk. Hiervan zijn veel voorbeelden te geven. Zo werden naar aanleiding van de enquêtecommissie Opsporingsmethoden wettelijke regels opgesteld ten aanzien van het gebruik van bijzondere opsporingsbevoegdheden. De wijze waarop in de praktijk met deze nieuwe regels wordt omgegaan werd uitgebreid onderzocht, zowel kort na de invoering van de wet als enkele jaren nadat de wet in werking was getreden. Recent werd er opnieuw onderzoek verricht naar het gebruik van deze wet. Nu werd echter specifiek gekeken naar het werken onder dekmantel (Kruisbergen & De Jong, 2010; Kruisbergen, De Jong & Kleemans,

2011) en naar het gebruik van de telefoon- en internettap (Odinot, De Jong, Van der Leij, De Poot & Van Straalen, 2012). Daarnaast werd onderzoek verricht naar intelligence-gestuurd opsporen bij de aanpak van georganiseerde misdaad (Bokhorst, 2012). Een ander voorbeeld is de wijze waarop de nieuwe bevoegdheden die zijn vastgelegd in de Wet ter verruiming van de mogelijkheden tot opsporing en vervolging van terroristische misdrijven in de praktijk worden gebruikt. In februari 2007 trad deze wet in werking, die een ingrijpende verruiming betekende van de opsporingsbevoegdheden die kunnen worden ingezet bij de aanpak van terroristische misdrijven. Hiervan werd het gebruik in de praktijk vier jaar lang gemonitord (Van Gestel, De Poot, Bokhorst & Kouwenberg, 2009; 2012; Van Gestel, De Poot & Kouwenberg, 2010; De Poot, Bokhorst, Smeenk & Kouwenberg, 2008). Een laatste voorbeeld van dergelijk onderzoek betreft het gebruik van DNA in de opsporing. Hiernaar is een hele serie onderzoeken verricht omdat de DNA-wetgeving in het afgelopen decennium ingrijpend is veranderd. Zo is er onderzoek verricht naar het effect van de wijziging van de regeling van het DNA-onderzoek in strafzaken van november 2001 (Jacobs & Bruinsma, 2008 extern), naar het gebruik van grootschalig DNA-onderzoek als instrument in de opsporing (De Poot & Kruisbergen, 2006), naar de uitvoeringsconsequenties van de Wet DNA-onderzoek veroordeelden (Kruisbergen, 2008) en naar de effecten van de Wet DNA-veroordeelden (Taverne, Nijboer, Abdoel & Farooq, 2013 extern). Ook noemen we de studie die is gedaan naar de gevolgen van nieuwe fenomenen als *cybercrime* en *cloud computing* voor de opsporing (Koops, Leenes, De Hert & Olislaegers, 2012 extern). De onderzoeken binnen dit thema geven veel inzicht in de wijze waarop in de praktijk uitvoering wordt gegeven aan specifieke opsporingstaken, in de problemen en risico's die gepaard gaan met het gebruik van nieuwe wetten, regels, of opsporingstrajecten en de resultaten die ermee worden behaald. Ook de vraag hoe Nederlandse rechters oordelen over de ingezette methoden komt hierbij aan de orde. Dergelijk onderzoek is relevant voor de beleidsvorming en voor de opsporingspraktijk, omdat het bestaande (juridische) denkkaders in een ander daglicht kan stellen en empirische inzichten kan opleveren die bij het maken van wetten of het uitvaardigen van richtlijnen onvoorzien waren. In voorkomende gevallen kunnen de resultaten van dit soort wetenschappelijk onderzoek aanleiding geven tot aanpassing van de opgestelde wetten of regels of tot aanpassingen van de uitvoeringspraktijk.

4.1.10 De PIJ-maatregel

In 2006 en 2007 constateerden de toenmalige Minister van Justitie, de Algemene Rekenkamer en de gezamenlijke inspecties knelpunten in de tenuitvoerlegging van jeugdsancties in justitiële jeugdinrichtingen, waaronder de PIJ-maatregel. De PIJ-maatregel is de zwaarst mogelijke strafrechtelijke maatregel binnen het jeugdstrafrecht voor jongeren van 12 tot 18 jaar. Het WODC heeft in de periode 2007 tot en met 2012 het onderzoeksprogramma naar de PIJ-maatregel opgezet, gecoördineerd en uitgevoerd. Het WODC bouwde het PIJ-onderzoeksprogramma rond vijf hoofdthema's die samen de gehele PIJ-maatregel omvatten: populatie, beleid en regelgeving, uitvoering, gedragsinterventies en proefverlof en nazorg. Binnen elk thema werden één of meerdere onderzoeken uitgevoerd die inzichtelijk moesten maken of 1) de maatregel zodanig is opgezet dat beoogde resultaten bereikt kunnen worden, 2) de maatregel in praktijk uitgevoerd wordt zoals deze is bedoeld en de knelpunten in de uitvoering, en 3) de beoogde resultaten daadwerkelijk worden bereikt. In totaal zijn zestien onderzoeken uitbesteed aan verschillende onderzoeksbureaus en universiteiten en werden er twee onderzoeken uitgevoerd door het WODC zelf. In 2012 heeft het WODC een overzicht gegeven van de beschikbare kennis over de PIJ-maatregel in het overkoepelende PIJ-rapport (Kempes, 2012).

4.1.11 *Civiele Rechtspleging*

Civielrechtelijke problemen komen op grote schaal voor in de samenleving. Het aantal zaken dat voor de civiele rechter wordt gebracht, groeit en overtreft, zowel in aantallen zaken als in werklast, het domein van de strafrechtspleging. Voor de oplossing van civielrechtelijke problemen die burgers en bedrijven ervaren kan professionele juridische hulp worden ingeschakeld of een neutrale procedure worden gestart. Dit alles kan tot uitkomsten leiden die al dan niet worden nageleefd. De focus van het WODC-onderzoek ligt op de toegankelijkheid van juridische deskundigen en officiële procedures, maar ook op de effectiviteit, deskundigheid, integriteit en service van de hulpverleners die opereren in de keten van de civiele rechtspleging. Binnen dit onderzoeksthema wordt onder andere ingegaan op de routes die door burgers en bedrijven worden doorlopen om (potentieel) juridische problemen op te lossen en de juridische hulp die ze daarbij inschakelen (Croes & Maas, 2009; Velthoven & Klein Haarhuis, 2010). Naast de routes die worden doorlopen om geschillen op te lossen, is bijvoorbeeld ook gekeken naar de kwaliteit en toegankelijkheid van deze hulp (Eshuis, Geurts & Beenackers, 2012; Eshuis, De Heer-de Lange & Diephuis, 2011; Ter Voert & Zwenk, 2011), en hoe afspraken worden vastgelegd en nageleefd (Eshuis, 2009). Dergelijk onderzoek is relevant gezien het feit dat het beleid van VenJ is gericht op het scheppen van (financiële en organisatorische) voorwaarden voor een toegankelijke en goed functionerende civiele rechtspleging (gerechtelijk en buitengerechtelijk).

4.1.12 *Prognoses en scenariostudies*

Ten behoeve van het justitiële beleid worden jaarlijkse prognoses van de sanctiecapaciteit verzorgd door het WODC. In dit kader heeft het WODC een systeem ontwikkeld om de werklast op de justitiële ketens (maximaal 7 jaar vooruit) te kunnen voorspellen, het Prognose Model Justitiële ketens (PMJ) dat in de periode voor 2006 door het WODC is ontwikkeld. Het PMJ-model betreft de volledige veiligheidsketen en belangrijke delen van de civielrechtelijke en bestuursrechtelijke ketens. Thans wordt er onderzoek gedaan naar welke huidige ontwikkelingen in de samenleving van belang zijn voor de prognosemodellen en hoe de relevante huidige ontwikkelingen kunnen worden meegenomen in de prognosemodellen (Van den Braak, Sonnenschein, Choenni & Smit, 2011). De bevindingen vanuit de prognoses worden gebruikt om de jaarlijkse begroting van VenJ te onderbouwen. Ook laat het WODC scenariostudies of toekomstverkenningen uitvoeren ten behoeve van specifieke beleidsterreinen, zoals naar capaciteit in justitiële inrichtingen (Van der Hauw, De Jong-’t Hart, Telussa & Verhoeven, 2007 extern), trends in radicaliseringsprocessen (Van de Linde & Rademaker, 2010 extern), de aanpak van georganiseerde criminaliteit (Flight et al., 2010, extern) en het al dan niet aanscherpen van de ‘glijdende schaal’ op basis waarvan een besluit wordt genomen over de verblijfsvergunning van vreemdelingen die een strafbaar feit hebben gepleegd (Berdowski, Eshuis & Vennekes, 2009, extern).

4.2 **Monitoring & Evaluatie**

Naast de hierboven beschreven inhoudelijke thema’s verricht het WODC ook onderzoek vanuit diverse langlopende (monitor)projecten en wordt er evaluatieonderzoek verricht naar diverse beleidsaanpakken.

4.2.1 Monitoring van justitieel beleid en gerelateerde (keten)partners

De justitiële aanpak vraagt om monitoring van het justitiële beleid zowel wat betreft wetgeving, preventie, justitiële sancties en gedragsinterventies als meer bredere straf-, civiel- en bestuursrechtelijke ontwikkelingen. Hiertoe zijn er door het WODC enkele langlopende monitorprojecten ingericht waarmee als het ware periodiek een thermometer in het justitiële beleid wordt gezet. In samenwerking met het CBS brengt het WODC jaarlijks een overzicht uit over de ontwikkelingen op het strafrechtelijke terrein, gebundeld in de rapportage Criminaliteit en Rechtshandhaving (Rosmalen, Kalidien & De Heer-de Lange, 2012) en het civiel- en bestuursrechtelijke terrein, gebundeld in de publicatie Rechtspleging Civiel en Bestuur (Eshuis et al., 2011). Ook in samenwerking met het CBS wordt eens per twee jaar nader ingegaan op de ontwikkelingen in de (geregistreerde) jeugdcriminaliteit met de MJC (zie eerder).

Verder levert het WODC, in samenwerking met het Trimbos-instituut, jaarlijks een bijdrage aan de Nationale Drug Monitor (NDM) over het gebruik van en problemen met drugs in Nederland (Van Laar & Van Ooyen-Houben, 2009a) en aan het *Annual Report* over de drugssituatie in de EU (Van Laar & Van Ooyen-Houben, 2009b).

Daarnaast geeft de migratiekaart een tweejaarlijks overzicht van migratiestromen van en naar Nederland met voor de belangrijkste migratietypen informatie over omvang en de verdeling over herkomst- en bestemmingslanden en de demografische samenstelling (Jennissen & Oudhof, 2007; Jennissen, 2011). Verder wordt ook in opdracht van het WODC op gezette tijden de criminaliteit in het bedrijfsleven onderzocht met de Monitor Criminaliteit Bedrijfsleven (TNS NIPO/WODC).

Tevens worden periodiek de hoofdstromen in de strafrechtelijke keten in kaart gebracht in de strafrechtelijke ketenmonitor en wordt met de monitor Kritieke Prestatie Indicatoren (KPI) het presteren in de executieketen, verantwoordelijk voor de tenuitvoerlegging van vonnissen, in kaart gebracht.¹¹ Ook wordt met de Monitor Nazorg de positie van ex-gedetineerden in de maatschappij in beeld gebracht (zie Weijters & More, 2010).

De strafrechtelijke recidive onder justitiabelen is een belangrijke indicator voor het al dan niet bepalen van de effectiviteit van het justitiële beleid. Met de Recidivemonitor (RM) worden sinds 2005 jaarlijks de herhaalde justitiële contacten van daders onderzocht voor verschillende dadergroepen en uitgesplitst naar diverse uitstroommodaliteiten zoals taak- of werkstraffen, vrijheidsstraffen of maatregelen (Wartna, Tollenaar, Blom, Alma, Bregman & Essers, 2011). De meetmethode is uitgegroeid tot een standaard voor het meten van justitiële recidive. Onderwerpen die aan de orde komen zijn recidivetrends, verschillen tussen dadergroepen en verklaringen voor recidive onder dadergroepen. Ook worden op basis van de RM metingen uitgevoerd ten behoeve van tal van andere studies die door of in opdracht van het WODC worden verricht (bijvoorbeeld bij de tbs-gestelden, de MJC, de VM), maar ook voor studies die door externen zijn opgezet.

4.2.2 Evaluatie van VenJ-beleid

Evaluatie naar zowel de veronderstelde mechanismen als de effecten van VenJ beleid vormt een belangrijk onderdeel van het WODC-onderzoek (zie Leeuw, 2008). Door het WODC wordt er binnen diverse thema's evaluatieonderzoek verricht, met als belangrijkste thema's Sancties en Gedragsinterventies, Asiel en Migratie en Evaluatie van Wetgeving en Beleid op het terrein van Civiel- en Bestuursrecht.

¹¹ Vooral nog alleen voor VenJ intern gebruik.

Sancties en Gedragsinterventies

De onderzoeken die worden verricht zijn ingegeven doordat het ministerie van VenJ begin van deze eeuw meer is gaan werken vanuit de *What Works* benadering. Hierin staan justitiële sancties en interventies waarvan de werking in de praktijk ook is aangetoond centraal. Het WODC is daarbij ook op verzoek van het Directoraat Generaal Jeugd en Sancties verantwoordelijk gesteld voor de evaluaties van gedragsinterventies ten behoeve van de Erkenningscommissie Gedragsinterventies Justitie (EGJ).¹² Het evaluatieonderzoek van sancties en interventies (in opdracht) van het WODC richt zich voornamelijk op *programma-integriteit* en aangetoonde *effectiviteit*.

Wat betreft *programma-integriteit* (de mate waarin programma's in praktijk worden uitgevoerd conform de uitgangspunten) zijn er de afgelopen jaren meerdere onderzoeken uitbesteed waarin de uitvoering van gedragsinterventies in de praktijk zijn onderzocht (zogenoemde procesevaluaties). Voorbeelden zijn de Korte Leefstijl-training voor verslaafde justitiabelen – gericht op het terugdringen van recidive (Schoenmakers, Van Leiden, Bremmers & Ferwerda, 2012 extern), de plan- en procesevaluatie van de Stop-reactie (Van der Laan & Kea, 2009a; Van der Laan & Kea, 2009b) en de procesevaluatie van de Halt alcoholinterventie (Abraham, Buysse & Nauta, 2013 extern; Kuppens, Nieuwenhuis & Ferwerda, 2011 extern). Ook andere gedragsinterventies, zoals de Agressie Regulatie Training en de Sociale Vaardigheidstraining waren onderwerp van onderzoek (Beerthuizen, De Wied & Orobio de Castro, 2011 extern; Van der Knaap, Bogaerts, Speessen & Van Dee, 2011 extern). Het WODC heeft de kennis over twintig justitiële procesevaluaties gebundeld en laten zien dat er in de praktijk van de uitvoering op tal van aspecten nog verbetering mogelijk is (Nas, Van Ooyen-Houben & Wieman, 2011).

Daarnaast wordt ook het functioneren van het penitentiair primair proces onderzocht, inclusief de nazorg aan ex-gedetineerden. Het onderzoek richt zich zowel op ervaringen van gedetineerden en gevangenismedewerkers als op indicatoren om prestaties binnen het gevangeniswezen te kunnen meten. Onderzoeksonderwerpen betreffen de mate waarin situationele kenmerken gerelateerd zijn aan de beleving van vrijheidsbeneming door gedetineerde jeugdigen (Eichelsheim & Van der Laan, 2011; Van der Laan & Eichelsheim, 2013). Verder is onderzocht hoe de prestaties binnen het gevangeniswezen kunnen worden gemeten in vergelijkend perspectief (Molleman, 2011).

Het WODC onderzoekt ook de *effectiviteit* van justitiële sancties en gedragsinterventies, zowel blijkend uit eerder onderzoek als in de huidige praktijk. In een meta-analyse is bijvoorbeeld onderzocht welke interventies in Nederland succesvol zijn in het reduceren van recidive en, of er verschillen zijn naar type interventie of voor verschillende dadergroepen (Wartna, Alberda & Verweij, 2013). Daarnaast zijn de effecten van interventies voor specifieke dadergroepen in beeld gebracht. Zo is in een literatuurstudie nagegaan wat uit wetenschappelijk onderzoek bekend is over de effectiviteit en werkzame mechanismen van toezicht voor verschillende dadergroepen zoals zedendelinquenten, delinquenten met psychiatrische problematiek en delinquenten met verslavingsproblematiek (De Kogel & Nagtegaal, 2008). En in een

¹² Door de erkenningscommissie worden gedragsinterventies beoordeeld en al dan niet (voorlopig) erkend. Daarna volgt een traject met plan-, proces- en/of effectevaluaties (Wartna, 2009), waarmee beoordeeld wordt of veelbelovende interventies ook daadwerkelijk de effecten tot stand brengen die ermee worden beoogd. Op de WODC-programmering staan daarom vaak verschillende evaluaties van gedragsinterventies. De planning van deze evaluaties is sterk afhankelijk van de mate van implementatie van de interventie en van de (kwaliteit van de) beschikbare gegevens daarover.

evaluatie zijn de ontwikkeling van de verblijfsduur in de tbs over de periode 1980-2009 en de mogelijke achtergronden daarvan onderzocht (Nagtegaal, Van der Horst & Schönberger, 2011).

Op basis van empirisch onderzoek heeft het WODC de effectiviteit van de Halt- straf voor jeugdige *first offenders* laten onderzoeken (Ferwerda, Van Leiden, Aarts & Hauber, 2006 extern). Recent is een onderzoek afgerond wat betreft de doeltreffendheid van de cognitieve vaardigheidstraining voor justitiabelen (Buysse, Loef & Van Dijk, 2012 extern). Daarnaast is recent de effectiviteit van de ISD-maatregel voor veelplegers in termen van criminaliteits- en recidivereductie onderzocht (Tolenaar & Van der Laan, 2012).

Ook laat het WODC onderzoek doen naar de effecten van preventieve interventies buiten het justitiële circuit, zoals de effectmeting van het programma Stay in Love+, een preventief programma voor scholieren ter voorkoming van (seksueel) geweld (Kempes, Van Pelt, Beerthuizen, Boom & Brugman, 2010 extern).

Asiel en Migratie

Een ander thema waar het WODC beleidsevaluaties op verricht betreft Asiel en Migratie. Er is onderzoek verricht naar de gevolgen van de strengere eisen aan gezinsvormende migratie waarbij gekeken is naar de instroom, (on)bedoelde effecten, zoals het gebruik van 'de Europa-route', alsmede inkomensfraude en (tijdelijke) illegale vestiging van de buitenlandse partner (zie Leerkes & Kulu-Glasgow, 2011). Ook is er onderzoek verricht naar de pardonregeling om de nalatenschap van de oude Vreemdelingenwet af te wikkelen (Wijkhuis, Galloway, Kromhout, Van der Welle & Smit, 2011) en is de pilot 'Categorale Opvang voor Slachtoffers Mensenhandel' geëvalueerd (Van Londen & Hagen, 2012). Een ander voorbeeld van een evaluatieonderzoek binnen dit onderzoeksthema is de evaluatie van de beschermde opvang van 'risico-AMV's (alleenstaande minderjarige vreemdelingen die slachtoffer van mensenhandel zijn of het risico lopen dat te worden) (Kromhout, Liefwaard, Galloway, Beenackers, Kamstra & Aidala, 2010) en de evaluatie van de Pilot Perspectief voor voormalige alleenstaande minderjarige vreemdelingen (AMV's) (Grund et al., 2011 extern).

Evaluatie van Wetgeving en Beleid inzake Civiel en Bestuur

Verder evalueert het WODC wetgeving en beleid op het civiel- en bestuursrechtelijke terrein en onderzoekt het de kwaliteit van deze evaluaties. Een deel daarvan heeft betrekking op ex ante evaluaties. Zo is in 2007 de ex ante uitvoeringsanalyse (EAUA) bij Justitie nieuw leven ingeblazen met het verschijnen van de Handreiking 'de Ex ante uitvoeringsanalyse' voor justitiemedewerkers. In dit verband kan ook de lopende evaluatie van ex ante evaluaties bij voorgenomen wet- en regelgeving worden vermeld. Tot dit evaluatiethema behoort ook het syntheseonderzoek Wet en werkelijkheid (Klein Haarhuis & Niemeijer, 2009) dat zowel inhoudelijk als methodologisch zicht bood op een groot deel van de tussen 1998 en 2005 in Nederland verschenen wetsevaluaties.

Ook de evaluatie van het functioneren van de Commissie Evaluatie Afgesloten Strafzaken (CEAS) in samenwerking met Rijksuniversiteit Groningen (Ridder, Klein Haarhuis & De Jongste, 2008 intern/extern), kan tot dit onderzoeksthema worden gerekend. In het onderzoek is nagegaan of zich in een specifieke strafzaak in de opsporing, vervolging en/of de presentatie van het bewijs ter terechtzitting ernstige manco's voordoen die een evenwichtige beoordeling van de feiten door de rechter in de weg hebben gestaan. De evaluatie van de CEAS leidde tot suggesties voor de inrichting van toekomstig herzieningsonderzoek, suggesties die deels zijn meegenomen in de Wet hervorming herziening ten voordele (inwerking getreden op 1 oktober 2012). Een ander voorbeeld is een onderzoek naar de deugdelijkheid van be-

stuur en rechtshandhaving van Aruba (Weenink et al., 2011). Tot slot noemen we hier ter illustratie een onderzoek naar de overwegingen die spelen bij het al dan niet intern aansprakelijk stellen van bestuurders en interne toezichthouders (Eshuis et al., 2011; Eshuis & Leeuw, 2013).

4.2.3 *Monitoring & Evaluatie in internationale context*

Het WODC verricht, hetzij in beperkte mate, onderzoek naar grensoverschrijdende criminaliteit en regelgevingen vanuit een internationaal perspectief, met name de Europese. Zo is het WODC een van de initiatiefnemers van het *European Sourcebook of Crime and Criminal Justice Statistics*. Dit samenwerkingsproject met internationale instituten op het terrein van veiligheid en justitie omvat de criminaliteitsstatistieken van een veertig tal landen in Europa en daarbuiten. In 2010 is de vierde editie hiervan verschenen (Aebi, Aromaa, Aubusson et al., 2010 intern/extern). Ook is het WODC partner van het Nederlandse *Focal Point* van het *European Monitoring Centre for Drugs and Drug Addiction* [EMCDDA] waarvoor jaarlijks de Nederlandse drugssituatie op de onderwerpen criminaliteit en overlast wordt onderzocht en input wordt geleverd voor het *Annual Report on the Drug Situation in Europe* van het EMCDDA.

Verder heeft het WODC enkele internationaal vergelijkende studies laten uitvoeren naar handhaving (Terpstra, Van Stokkom & Spreeuwers, 2013 extern), opsporing (Nijboer, Van der Aa & Buruma, 2010 extern; Odinet et al., 2012), zorgplicht op het internet (Van Eijk, Van Engers, Wiersma, Jasserand & Abel, 2010 extern), rechtsvergelijking (Mevis, Verbaan & Postma, 2012 extern) en categorale opvang van slachtoffers van mensenhandel in vier Europese landen (Kulu-Glasgow et al., 2012). Daarnaast heeft het WODC enkele studies laten uitvoeren naar de implementatie van Europese regelgeving, bijvoorbeeld naar de vraag hoe Europese regelgeving op lokaal niveau geïmplementeerd wordt en kan worden (Fleuren & Gerards, 2013 extern). Verder heeft het WODC in het recente verleden in het tijdschrift *Justitiële verkenningen* aandacht besteed aan de Europese context. In het themanummer 'Het Nederlandse rechtsbestel in Europees perspectief' hebben onder andere WODC-onderzoekers bijgedragen door artikelen te schrijven over aantallen civiele rechtszaken in Nederland en elders (Klein Haarhuis & Niemeijer, 2009), hoe snel er gescheiden kan worden in Europa (Ter Voert, 2009), en over de uitvoering van gerechtelijke beslissingen in Europa (Eshuis, 2009).

4.3 **Research & Development**

Bij het WODC zijn in de afgelopen periode diverse vernieuwende onderzoeksthema's in gang gezet. Enerzijds betreft het projecten die direct gericht zijn op thema's die voor het justitiële en veiligheidsbeleid zeer relevant zijn, anderzijds gaat het om vernieuwingen in de datastructuur en gebruikte methoden die de mogelijkheden voor het verrichten van onderzoek en het beantwoorden van beleidsrelevante vragen hebben verruimt.

4.3.1 *Maatschappelijk gericht*

Nationaal Initiatief Hersenen en Cognitie/Pijler Veiligheid

Nadat begin jaren tachtig van de vorige eeuw een eerste (na-oorlogse) poging om criminologisch onderzoek te verbinden met nieuwe inzichten uit de biologie en neurowetenschappen spaak was gelopen op grond van maatschappelijk en ideologisch verzet (de affaire Buikhuisen, eerste directeur WODC), pakte het WODC in

2006 de draad van dit onderzoeksterrein weer op (Kogel, Leeuw & Scheepmaker, 2006).¹³ Het boek 'De hersenen in beeld' (De Kogel, 2008) was het eerste kennisproduct. Mede op grond van de daarin opgedane inzichten werd besloten om te proberen een FES-NWO-subsidie voor vijf jaar te verkrijgen (Nationaal Initiatief Hersenen en Cognitie/Pijler Veiligheid).¹⁴ De aanvraag is gehonoreerd. Sinds 2010 coördineert het WODC dit programma dat circa vijftien onderzoeksprojecten omvat. Probleemstellingen grijpen terug op oorzaken van antisociaal gedrag, de effectiviteit van gedragsinterventies voor delinquenten zoals Cognitieve vaardigheden en AgresieRegulerings therapie (ART), maar ook op de *resilience* (veerkracht) van frontliniewerkers op het terrein van de veiligheid en hoe die te vergroten is. Een senior onderzoeker is medecoördinator van het programma en projectleider van één van de onderzoeken dat wordt uitgevoerd in samenwerking met het NSCR.

De projecten combineren bio- en neurowetenschappen met gedrags- en maatschappijwetenschappen en evaluatiemethodologie. De beperkte verklaringskracht van bestaande, vooral criminologische theorieën, de beperkte aandacht voor bio- en neurologische factoren in veel van dergelijk onderzoek (én beleid) en de geringe effectiviteit van gedragsinterventies om antisociaal en agressief gedrag effectief te beïnvloeden, maken dat dit een van de speerpunten op innovatiegebied voor het WODC is.

De internationale *mid term review* commissie ingesteld vanuit de Raad van Toezicht van het Nationaal Initiatief Hersenen en Cognitie en NWO beoordeelde het lopende onderzoek in maart 2013 als *good to excellent* (External mid term report BCSI programme, 2013).

In 2012 is een aan dit programma gerelateerd ander onderzoeksthema vanuit het WODC gestart. Dat betreft het terrein van de *neurolaw*. Een database van inmiddels ruim 200 strafrechtelijke en civielrechtelijke zaken waarin 'Hersenen en cognitie' factoren en metingen een rol spelen is een van de eerste resultaten. Dit project is ingebed in een internationaal consortium van andere *neurolaw* onderzoekers.

Civilologie

Van oudsher doen civilisten vooral juridisch-dogmatisch onderzoek en wordt empirisch onderzoek vooral door rechtssociologen gedaan. Inmiddels lijkt een kentering zichtbaar en hebben civilisten niet alleen aandacht voor *law in the books*, maar ook voor *law in action*. Het WODC loopt voorop met haar nadruk op en ervaring met empirisch onderzoek op dit terrein en is betrokken bij de verdere ontwikkeling van wat de *civilologie* is gaan heten: 'de verzameling van wetenschappen die in onderlinge samenhang onze kennis vergroot van gedragsassumpties waar het privaatrecht zich van bedient, de effecten die het privaatrecht heeft op het gedrag van individuen en organisaties en de betekenis die deze assumpties en effecten hebben voor privaatrechtelijke beleidsvorming, regelstelling en -toepassing' (Van Boom, Giesen & Verheij, 2008 extern; Van Boom, Giesen & Smit, 2012; Croes & Leeuw, 2012).

E-government

Een relatief nieuw onderzoeksthema voor het WODC betreft E-government. Dit heeft betrekking op het gebruik van ICT dat in het overheidsdomein sterk in opmars is. ICT toepassingen in de justitiële ketens spelen een steeds prominentere rol. Dienengevolge worden de ketens ook kwetsbaarder voor cyberaanvallen en misdaden.

¹³ Eerder al, in 2000, bracht ons tijdschrift Justitiële Verkenningen een themanummer uit over 'Biologische factoren van agressief Gedrag'.

¹⁴ www.hersenenencognitie.nl

In een aantal projecten die lopen of op stapel staan wordt de *dark side* van ict-ontwikkelingen in kaart gebracht en wordt onderzocht hoe op deze ontwikkelingen geanticipeerd kan worden. Zo zijn er een aantal projecten in voorbereiding om meer grip te krijgen op het fenomeen cybercrime en hoe hiermee effectief om te gaan (Bargh, Choenni, Mulder & Pastoor, 2012). Tevens wordt bestudeerd hoe op een verantwoorde manier vorm gegeven kan worden aan Open Data. Momenteel worden in het kader van een samenwerkingsproject/promotiestudie met de TU Delft de ongewenste effecten van Open Data voor het justitiële domein in kaart gebracht en wordt nagegaan hoe deze effecten geminimaliseerd kunnen worden (Zuiderwijk, Janssen, Meijer, Choenni, Charalabidis & Jeffrey, 2012). In het bijzonder wordt aandacht besteed aan *privacy issues* en beleidsvertrouwelijkheid.

4.3.2 Data en methode gericht

Optimalisatie van de informatiehuishouding

Door de groeiende hoeveelheid aan data wordt dit onderzoeksthema vooral ingegeven door nieuwe vragen onder meer naar ketenbrede analyses en het functioneren van de keten. Op het terrein van optimalisatie van de informatiehuishouding is er de afgelopen jaren een *dataspace* concept ontwikkeld en toegepast op het justitiële domein. Het vernieuwende aan dit concept is dat data uit verschillende bronnen kan worden gecombineerd zonder deze te koppelen (Kalidien, Choenni & Meijer, 2010). De toepassing van dit concept heeft geleid tot het genereren van ketenbrede managementinformatie, zoals informatie over stromen tussen opeenvolgende (keten)partners (StrafrechtsKetenMonitor, SKM), doorlooptijden in de keten (Doorlooptijden in de strafrechtsketen; Zuiderwijk, Cramer, Leertouwer, Temürhan & Busker, 2011) en indicatoren die het presteren in de executiefase inzichtelijk maken (monitor KPI). Deze grootheden komen tot stand door het bewerken en combineren van data uit diverse bestanden. De *dataspace* bestaat thans uit meerdere bronnen waaronder het Datawarehouse Veiligheid (DWH-V) – die justitiële data op persoonsniveau bevat – en data van ketenorganisaties zoals politie, OM, reclassering, Centraal Justitieel Incassobureau (CJIB), Dienst Justitiële Inrichtingen (DJI) en Raad voor de Kinderbescherming (RvdK).

Koppeling van meerdere databronnen (multiple sources)

Bij het WODC lopen meerdere *multiple sources* projecten waarbij gegevens uit verschillende databases worden gekoppeld, in sommige gevallen op microniveau in andere situaties op meer geaggregeerd niveau. Het vernieuwende aan deze koppelingen is dat voor VenJ relevante ontwikkelingen meer valide en betrouwbaarder kunnen worden onderzocht, zoals veranderingen in de achtergrondkenmerken van daders, criminele carrières en de effecten van justitiële reacties. Een recent voorbeeld van dit laatste is de ISD-effectmeting waarbij een koppeling van gegevens van politie, gevangeniswezen, justitiële documentatie en reclassering het mogelijk maakte om naast een interventiegroep ook goed vergelijkbare controlegroepen van veelplegers te creëren (Tollenaar & Van der Laan, 2012). Een tweede voorbeeld is de studie naar de beleving van vrijheidsbeneming door jeugdigen waarin op individueel niveau (gekoppelde) gegevens uit surveys, interviews en registerdata zijn geanalyseerd (Eichelsheim & Van der Laan, 2011). Andere voorbeelden van lopende onderzoeksprojecten waarbij meerdere bronnen worden gekoppeld voor nieuwe inzichten zijn het 'Centrale Informatie Voorziening Dader-Sanctie Onderzoek (CIV/DSO)' – hierbij wordt gebruikgemaakt van gegevens uit het Datawarehouse-veiligheid – en een project waarbij surveygegevens aan registerdata worden gekoppeld om meer zicht te krijgen op de overeenstemming tussen zelfrapportage van ouderschap en hetgeen in de politieregistraties is opgenomen (in samenwerking met

het CBS). Een volgend project betreft 'naar Nationale Veiligheidsindices (NVI)' waarvan het doel is om te komen tot een indexcijfer van criminaliteit, onveiligheidsgevoelens en overlast in Nederland zodat ontwikkelingen nauwkeuriger kunnen worden vastgesteld. Het vernieuwende element aan dit onderzoek is dat de criminaliteitsindex wordt samengesteld door per delicttype de bron te gebruiken die de trend het meest betrouwbaar weergeeft en waarbij registerdata én data uit (zelfrapportage van) slachtofferenquêtes van het CBS gecombineerd worden.

Opgemerkt moet worden dat privacyaspecten een belangrijke rol spelen bij het gebruik van *multiple sources*. Het WODC heeft daarom een werkgroep privacywetgeving ingesteld die (al dan niet in samenspraak met de privacy ambtenaar van het ministerie) bij dergelijke studies wordt geconsulteerd. Indien nodig wordt om toestemming gevraagd van elke persoon of verantwoordelijke (b.v. voogd of ouder) waar de informatie betrekking op heeft (een zogeheten *informed consent*).

Ontwikkelingen in evaluatieonderzoek

Het verrichten van evaluatieonderzoek op het terrein van veiligheid en justitie blijkt geen sinecure. Niet alleen blijken in de praktijk van het uitvoeren van interventies de problemen ten aanzien van programma-integriteit talrijk (zie Nas et al., 2011), ook de implementatie van geschikte effectdesigns in het justitiële en veiligheidsdomein is ingewikkeld. Gegeven deze complexiteit probeert het WODC methoden voor proces- en effectevaluaties op een vernieuwende manier in te zetten bij de evaluaties van justitiële interventies. Naast de klassieke onderzoeksdesigns van *randomised control trial* en quasi-experimenteel onderzoek worden ook alternatieve designs gezocht (Mulder, Daalder & Leeuw, 2013) en toegepast, zie bijvoorbeeld de evaluatie van het programma Stay in Love (Kempes et al., 2010 extern) en de evaluatie van de ISD-maatregel (Tollenaar & Van der Laan 2012).

Verder is het WODC ook actief in het verrichten van meta-analyses en -reviews om op deze wijze de bevindingen uit diverse effectstudies bijeen te brengen (zie Wartna et al., 2013).

4.4 Tot slot

De bij het WODC lopende onderzoeksthema's zijn enerzijds het resultaat van vragen die vanuit de beleidscyclus op de jaarlijkse onderzoeksprogrammering terecht komen en anderzijds vloeien ze voort uit langlopende onderzoeksprojecten die vanuit het WODC zelf zijn geïnitieerd. Sommige onderzoeksthema's vormen al jaren onderdeel van het onderzoekprogramma van het WODC, terwijl andere lijnen in meer recente jaren zijn ingezet. Nieuwe, beleidsgerichte thema's vormen een belangrijk deel van het R&D-werk van het WODC. Daarnaast is het WODC ook vernieuwend in het toepassen van wetenschappelijke methoden van onderzoek om daarmee beleidsrelevante kennis te leveren voor het ministerie van VenJ.

Hoewel het WODC gespecialiseerd is in het brede terrein van veiligheid en justitie zijn sommige aspecten op dit brede terrein slechts beperkt object van onderzoek. Ten eerste is het opmerkelijk dat het WODC relatief weinig onderzoek verricht naar (het functioneren van) de Zittende Magistratuur met uitzondering van enkele civielrechtelijke projecten en enkele onderzoeken naar de opsporingspraktijk. Ten tweede is er slechts in beperkte mate aandacht voor internationale thema's en internationalisering van onderzoek. Ten derde vallen de terreinen van (Nationale) Politie en Veiligheid (denk aan brandweer, veiligheidszorg, crisis- en rampenbestrijding enzovoort) pas sinds eind 2011 onder het onderzoeksveld van het WODC. Onderzoek hiernaar is op gang, maar er is thans nog geen sprake van een of enkele onderzoeksthema's.

5 Output, kennistransfer en benutting

De output van WODC-onderzoek is te beschrijven in termen van het aantal publicaties en de benutting van de onderzoeken door beleid en (keten)partners, regering en parlement, en door de wetenschappelijke wereld en andere maatschappelijke actoren. Vooropgesteld moet worden dat een deel van de kennisoverdracht van het WODC-werk niet in kaart kan worden gebracht, omdat betrouwbare registraties nauwelijks mogelijk zijn. Het gaat dan bijvoorbeeld om ad hoc advisering over onderzoek aan beleid en (keten)partners, bilaterale contacten tussen WODC'ers en beleidsmakers en besprekingen van WODC-onderzoek in de Bestuursraad van het beleidsdepartement. Ook de maatschappelijke benutting van onderzoek geïnitieerd door het WODC is lang niet altijd meetbaar te maken (denk hierbij aan de media aandacht voor onderzoek dat in opdracht van het WODC door externen is uitgevoerd of WODC-onderzoek dat onder de naam van het ministerie van VenJ in de media terecht komt). De in dit hoofdstuk in beeld gebrachte geregistreerde en kwantificeerbare output en benutting van WODC-werk over de evaluatieperiode geeft desondanks een duidelijk beeld.

5.1 Output

WODC-onderzoeken verschijnen in de reguliere reeksen van het WODC of als publicatie van de onderzoeksinstelling die het onderzoek in opdracht van het WODC uitvoert. Het WODC maakt voor zijn publicaties onderscheid tussen de volgende reeksen: Onderzoek en beleid (uitgegeven door Boom Juridische uitgevers, tegenwoordig Boom Lemma uitgevers), Cahier, Memorandum en Factsheet. Afhankelijk van het soort uitgevoerd onderzoek en afgestemd op de informatiebehoefte van de aanvragende beleidsdirectie, wordt er gekozen uit een van deze publicatievormen. In de afgelopen jaren is voor sommige projecten gebruikgemaakt van factsheets omdat dit beknopte en snelle kennisoverdracht naar aanvragende beleidsdirecties mogelijk maakt. Verder publiceren medewerkers van het WODC in nationale en internationale (al dan niet *peer reviewed*) tijdschriften en boeken. Het betreft zowel vakpublicaties als wetenschappelijke publicaties.

Tabel 7 geeft een kwantitatief overzicht van de publicaties van het WODC. Merk op dat de onderzoeken bij oplevering aan de aanvragende beleidsdirectie in principe altijd worden voorzien van een inhoudelijke oplegnota (niet in de tabel opgenomen). In de tabel is onderscheid gemaakt naar twee soorten publicaties: publicaties van onderzoek dat door of in opdracht van het WODC is uitgevoerd (respectievelijk intern en extern onderzoek) en publicaties van WODC-medewerkers. Naast deze publicaties heeft het WODC als output het tijdschrift *Justitiële verkenningen* waarvoor de redactionele werkzaamheden vanuit het WODC worden verricht.

Tabel 7 Kwantitatief overzicht publicaties 2006 tot en met 2012

WODC-Publicaties	2006	2007	2008	2009	2010	2011	2012	Geaccepteerd in 2012
<i>Intern uitgevoerd onderzoek</i>								
Boom Juridische uitgevers (Onderzoek en beleid)	7	8	15	6	7	11	4	
Cahier	9	17	10	14	12	11	14	
Memorandum	5	0	0	3	3	6	6	
Factsheets	22	8	5	6	7	5	6	
Overige	6	3	2	3	2	2	0	
Totaal intern	49	36	32	32	31	35	30	
<i>Door externe opdrachtnemers uitgevoerd onderzoek</i>								
Boom Juridische uitgevers (Onderzoek en beleid)	4	7	2	1	1	1	2	
Door opdrachtnemer in eigen beheer uitgegeven	61	59	50	66	64	66	53	
Totaal extern	65	66	52	67	65	67	55	
<i>Wetenschappelijke en vakpublicaties WODC-medewerkers</i>								
Artikelen in peer-reviewed wetenschappelijke tijdschriften	23	27	32	41	26	35	41	6
Artikelen in niet-peer reviewed wetenschappelijke tijdschriften	14	15	15	11	8	11	7	0
Boek/hoofdstuk in boek of bundel	12	16	17	15	25	26	18	4
Vakpublicatie	21	23	16	8	8	18	12	1
Dissertatie	1	3	4	0	1	2	1	0
Overig*	2	5	6	3	9	11	9	1
Totaal publicaties medewerkers	73	89	90	78	77	103	88	12

* De categorie overig bevat krantenartikelen, oraties, rapporten, en conference proceedings.

Het aantal WODC-publicaties in de periode 2006 tot en met 2012 ligt voor het intern uitgevoerde onderzoek jaarlijks tussen de 30 en 49 en voor het externe onderzoek tussen de 52 en 67. De uitschieter in 2006 voor het interne onderzoek met 49 publicaties betreft voornamelijk een hoger aantal factsheets. Deze tijdelijke populariteit komt door de introductie van deze publicatievorm in dat jaar. Daarbij kwam ook dat men eenmalig en in beknopte vorm meer aandacht wilde vestigen op meerdere recent afgeronde onderzoeksprojecten. Dit ging deels ten koste van het aantal andere publicatievormen zoals het cahier. In het jaar daarop werd de factsheet al minder vaak gebruikt. Het aantal factsheets was meer dan gehalveerd in 2007 en het aantal cahiers nam flink toe. In de jaren erna ligt het aantal publicaties op basis van intern onderzoek jaarlijks rond de dertig.

Het aantal externe WODC-publicaties ligt jaarlijks rond de zestig. Voor externe publicaties is er in 2008 een publicatiedip waar te nemen. Een verklaring is dat er voor dat jaar minder onderzoeken werden geprogrammeerd dan daarvoor vanwege de gewenste terugdringing van – soms – zeer korte termijn onderzoek. Ook in 2012 werd iets minder dan voorgaande jaren gepubliceerd in deze rubriek. Dit kan een na-ijleffect zijn onder meer doordat er vanwege de overkomst van het DG veiligheid in 2011 minder onderzoeken werden gestart.

Verder valt in de tabel op dat het aantal wetenschappelijke en vakpublicaties tussen de 73 en 88 per jaar ligt met een uitschieter in 2011 naar 103.

5.2 Kennistransfer

De primaire doelgroep van het WODC voor kennistransfer is het ministerie van VenJen haar (keten)partners. Naast kennistransfer aan deze doelgroepen vindt er ook kennistransfer in de richting van een breed wetenschappelijk en maatschappelijk publiek en de media plaats. Het WODC informeert gebruikers en geïnteresseerden op diverse wijzen over de bevindingen uit onderzoek.

Publicaties in reguliere WODC-reeksen en in tijdschriften/boeken

WODC-onderzoeksrapporten worden uitgegeven in de eerder genoemde reguliere WODC-reeksen en door middel van publicaties van medewerkers in (*peer reviewed*) wetenschappelijke en vaktijdschriften. Een andere vorm van kennisverspreiding vindt plaats via het tijdschrift *Justitiële verkenningen*.

Advisering en begeleidingscommissies

Medewerkers van het WODC geven regelmatig op verzoek van beleidsdirecties adviezen over onderzoek en beleid. Daarnaast nemen ze ook zitting in begeleidingscommissies en leescommissies van extern onderzoek. Verder geven WODC-medewerkers evaluatief advies bij beleidsdoorlichtingen, beantwoorden ze actuele (beleids)vragen over *facts and figures*, waar wetenschappelijke kennis nodig is, verrichten ze kortlopende onderzoeken en dragen kennis over in (top)beraden van het departement. Kennistransfer vindt ook plaats richting (keten)partners. Het gaat daarbij om bijeenkomsten waarin onderzoeksresultaten gepresenteerd worden aan partijen die betrokken zijn bij de uitvoering van het beleid. Ook worden periodiek standaardrapportages over stromen in de strafrechtsketen gegenereerd ten behoeve van intern gebruik op het departement.

Congressen en lezingen

In 2006 heeft het WODC in samenwerking met het Nederlands Interdisciplinair Demografisch Instituut (NIDI) een congres over demografie georganiseerd. De presentaties tijdens dit congres zijn gebundeld in de publicatie *Justitie en Demografie* (Van der Laan et al. (red.), 2007). Daarnaast hebben in samenwerking met de Erasmus Universiteit, de Universiteit Utrecht en de Universiteit van Amsterdam in 2011 en 2012 civilologiecongressen plaatsgevonden. Ook zijn lunchlezingen, studiemiddagen en expertbijeenkomsten georganiseerd. En het WODC levert vier keer per jaar bijdragen aan het *Centre for Information and Research on Organised Crime* (CIROC) congres.

Verder nemen WODC-medewerkers actief deel aan (jaarlijkse) nationale en internationale congressen op het terrein van onder meer veiligheid, criminologie, forensische zorg, monitoring en evaluatie, asiel en migratie, drugsbestrijding, sociologie, demografie, civilologie, artificiële intelligentie en informatietechnologie. Bij deelname aan congressen of conferenties gaat het om het houden van presentaties, maar medewerkers worden ook vanuit hun expertise gevraagd referent of voorzitter te zijn.

Nieuwsbrieven en webapplicaties

Vanuit de Recidivemonitor wordt jaarlijks een voortgangsbericht uitgegeven over de lopende recidiveprojecten. Daarnaast werkt het WODC mee aan de Nederlandstalige en Engelstalige nieuwsbrieven die worden uitgegeven door CIROC. Hierbij gaat het specifiek om kennistransfer met betrekking tot de georganiseerde criminaliteit. Daarnaast is er kennistransfer via webapplicaties. Zo is door het WODC de webapplicatie REPRIS ontwikkeld om recidivegegevens voor stakeholders eenvoudiger toegankelijk te maken. Ook wordt er gewerkt aan het opzetten van de Kennisbank

Criminaliteitspreventie, een website die toegang geeft tot informatie over de gebleken effecten van Nederlandse justitiële interventies. Verder is in het kader van de StrafrechtKetenMonitor (SKM) een webapplicatie ontwikkeld voor de monitoring van stromen in de strafrechtsketen.¹⁵ De webapplicatie is een uitbreiding op de 3-maandsstandaardrapportage van de SKM en geeft de mogelijkheid om stromen op een gedetailleerder niveau te bekijken. In 2012 is gestart met de ontwikkeling en implementatie van een webapplicatie van de KPI's. Verder worden er recent *webinars* georganiseerd voor het bredere maatschappelijke veld en collega's binnen de wetenschap.

Media

Het WODC geeft in overleg met de directoraten en de directie Voorlichting van het ministerie persberichten uit over onderzoek. Het WODC bepaalt zelf de inhoud van het onderzoeksdeel van het persbericht, beleidsreacties in persberichten zijn afkomstig van het betreffende directoraat of de voorlichtingsafdeling van het ministerie. Bij het uitgeven van een persbericht is het WODC afhankelijk van de richtlijnen die gelden bij het ministerie van VenJ. Ook vindt er overleg plaats over het tijdstip van het persbericht.

Informatievragen, datalevering en beschikbaar stellen van data

Het WODC levert ook op basis van de aan het instituut beschikbaar gestelde brongegevens geaggregeerde statistische informatie en data aan derden. Verzoeken voor informatie en/of data zijn onder meer afkomstig van het departement, (keten-)partners, universiteiten, en overige onderzoeksinstituten. Bij een statistische informatievraag gaat het om vragen waarbij de vraagsteller op zoek is naar geaggregeerde gegevens op het terrein van veiligheid en justitie. Het WODC levert onder voorwaarden en desgevraagd informatie uit beschikbare (veelal registratie) systemen. In voorkomende gevallen wordt doorverwezen naar bijvoorbeeld (keten)partners of het CBS. Daarnaast levert het WODC ook data aan derden zodat die zelf secundaire analyses kunnen verrichten. Hierbij gaat het veelal om levering van ruwe data uit het *Datawarehouse* Veiligheid (DWH-V) van het WODC. Daarnaast zijn er in de afgelopen jaren ook meerdere dataleveranties geweest vanuit de RM (over recidive) en de Monitor Zelfgerapporteerde Jeugdcriminaliteit (MZJ). In 2008 heeft het WODC een start gemaakt met het voor een breed publiek beschikbaar maken van de data van afgeronde onderzoeken via de DANS van de KNAW.

Nevenactiviteiten

Tot slot dragen WODC-medewerkers door middel van verscheidende nevenactiviteiten kennis over.¹⁶ Er zijn medewerkers die een nevenfunctie bekleden aan een universiteit of hogeschool als hoogleraar, universitair hoofddocent of (gast)docent. De betrokken universiteiten zijn onder andere Erasmus Universiteit, Universiteit Maastricht, Radboud Universiteit, Universiteit van Tilburg, Universiteit van Amsterdam, Vrije Universiteit, Universiteit Utrecht, Technische Universiteit Delft en Universiteit Twente. Verder bekleden twee medewerkers een lectoraat, een bij de Hogeschool van Amsterdam en de Politieacademie en de ander bij de Hogeschool Rotterdam. Daarnaast verricht een groot aantal medewerkers review- of redactiewerkzaamheden voor Nederlandse en/of buitenlandse tijdschriften. Tevens bekleden enkele medewerkers de functie van rechter plaatsvervanger.

¹⁵ Zie voetnoot 11.

¹⁶ Het gaat hier om nevenfuncties en advieswerkzaamheden van medewerkers die op 31 december 2012 werkzaam waren voor het WODC.

5.3 Benutting

Om het gebruik van WODC-onderzoek inzichtelijk te maken is een bibliografische analyse uitgevoerd door een externe onderzoeker (Prins, 2012).¹⁷ Deze analyse heeft betrekking op de periode 2008-2010 waardoor het niet mogelijk is om voor de hele evaluatieperiode van deze visitatie iets te zeggen over de benutting van WODC-onderzoek.

In totaal zijn 269 rapporten verricht door of in opdracht van het WODC en 237 publicaties van WODC-medewerkers geanalyseerd. Van de 269 rapporten zijn er 181 door externe onderzoekers uitgevoerd. Op basis van de zoekmachines Google en Yahoo werden bijna 9.000 unieke verwijzingen gevonden door ruim 400 verschillende organisaties. Als we kijken naar de publicatievorm dan blijkt gemiddeld het meeste te worden verwezen naar publicaties in de reeks Onderzoek en beleid (O&B), gevolgd door de factsheets en de externe publicaties. Er wordt gemiddeld even vaak verwezen naar extern en intern uitgevoerd onderzoek.

Om de benutting van WODC-onderzoek verder inzichtelijk te maken, is gekeken naar het gebruik door a) beleidsmakers en (keten)partners zoals dit op internet is geregistreerd, b) parlement zoals bekend op officiële overheidssites, c) wetenschap zoals geregistreerd in *Web of Science* en *Scholar Google* en d) de schrijvende media zoals geregistreerd in *Lexis Nexis*.

5.3.1 Beleid en (keten)partners

Door Prins (2012) is via Google en Yahoo gezocht naar verwijzingen naar publicaties door beleidsmakers en (keten)partners. Daaruit blijkt dat de instanties binnen deze voor het WODC belangrijkste doelgroep bijna allemaal WODC-rapportages gebruiken en deze citeren. De verwijzingen komen van websites van de Rijksoverheid, van kennisplatforms en van (keten)partners. De Rijksoverheid zelf en de politieacademie halen veelvuldig WODC-rapportages aan (zie tabel 8). Andere tot deze doelgroep behorende organisaties zoals het OM, het gevangeniswezen of de reclassering, blijken minder vaak naar WODC-rapporten te verwijzen. De gebruikers verwijzen het meeste naar kwantitatieve overzichtswerken, zoals de *Veelplegersmonitor (VM)* en de *Recidivemonitor (RM)*, gevolgd door in opdracht van het WODC uitgevoerde evaluatiestudies.

Tabel 8 Verwijzingen uit de belangrijkste doelgroep van het WODC, naar functie (periode 2008-2010)

	Aantal verwijzingen
Rijksoverheid	361
Uitvoering VenJ	178
Kennisplatform	52
Advies en Toezicht	47
Totaal	638

Bron: Prins (2012), tabel 8

¹⁷ Een andere, maar minder valide, optie om benutting van WODC-rapporten te onderzoeken, is het aantal keren te tellen dat rapporten van de WODC-website worden gedownload. Als we over de periode 2008 tot en met 2012 kijken dan blijkt dat langlopende monitorprojecten van het WODC vaak worden opgevraagd evenals publicaties uit *Justitiële verkenningen*. Beperkingen van deze wijze van kijken naar benutting zijn dat extern uitgevoerde onderzoeken veelal buiten beeld lijken te blijven (mogelijk doordat ze ook op de sites van de uitvoerder komen te staan), en dat het opvragen van WODC-rapporten die via een persbericht worden gepubliceerd of meegestuurd worden in een brief aan de Tweede Kamer niet worden geteld.

Benutting volgens aanvragers

Een tweede manier om de benutting van WODC-onderzoek in beeld te brengen is door beleidsmakers die het onderzoek hebben aangevraagd, na afronding het onderzoek te laten evalueren. Dergelijke evaluaties zijn er sinds 2006. Jaarlijks wordt daarbij minimaal een respons van 70% behaald. In de evaluaties wordt per onderzoek ook gevraagd naar de voorgenomen benutting.¹⁸ Door de beleidsmakers wordt aangegeven dat men het WODC-onderzoek vooral wil gebruiken voor het maken, bevestigen of wijzigen van beleid of regelgeving (zie tabel 9). Hoewel deze manier van benutting de laatste jaren minder wordt genoemd, blijft het veruit de belangrijkste wijze van benutting. Het gebruik van WODC-rapporten voor de implementatie van beleid in de praktijk is in de afgelopen jaren toegenomen.

Tabel 9 De voorgenomen wijze van benutting van onderzoek (in %)*

	2006	2007	2008	2009	2010	2011
Beleid of regelgeving	52	52	57	48	43	46
Implementatie beleid	11	15	12	19	26	28
Overleg Eerste Kamer of Tweede Kamer	21	14	11	20	17	17
Basis vervolgonderzoek	8	14	12	2	7	5
Overig	7	4	7	10	7	4

* Zoals aangegeven door onderzoekaanvragers.

5.3.2 Parlement en regering

De andere belangrijke doelgroep, naast VenJ-beleidsmakers, zijn het parlement en de regering. Uit de website www.officialebekendmakingen.nl blijkt dat zowel regering als parlement WODC-onderzoek actief gebruiken als informatiebron (Prins, 2012). Publicaties worden met name veel gebruikt ter ondersteuning bij begrotingsbehandelingen, behandelingen van wetswijzigingen en wetsvoorstellen, Kamervragen en beleidsprogramma's. In de periode 2008-2010 heeft deze groep meer dan 700 keer naar het WODC verwezen.¹⁹ Volgens Prins is daarmee in vergelijking met andere kennisinstituten het gebruik van WODC-rapporten zeer groot. Hij constateert dan ook dat het WODC een belangrijke informatiebron is voor zowel regering als parlement, en gezaghebbend is omdat beide de informatie in ruime mate gebruiken.

5.3.3 Wetenschap

Het gebruik van WODC-onderzoek in de academische wereld is onderzocht aan de hand van citaties in het *Web of Science* en *Google Scholar*. De verwijzingen in *Google Scholar* naar reguliere WODC-publicaties uit de periode 2008-2010 is aldus Prins bescheiden en op inhoudelijk vlak vooral op het gebied van de criminologie. In vergelijking met andere kennisinstituten zoals het SCP en RMO is het aantal wetenschappelijke verwijzingen naar WODC-rapporten minder. De belangrijkste verklaring die Prins (2012) voor de verschillen noemt, is dat WODC-rapporten vooral Nederlandstalig zijn, terwijl de geraadpleegde zoekmachines sterk zijn gericht op de Angelsaksische literatuur. De wetenschappelijke verwijzingen naar WODC-rapporten vinden echter voornamelijk plaats in Nederlandstalige wetenschapstijdschriften zoals *Tijdschrift voor Criminologie* en *Mens en Maatschappij*. Daarnaast noemt hij als

¹⁸ Voor één rapport kunnen meerdere wijzen van benutting gelden.

¹⁹ Er is alleen gezocht op het trefwoord WODC, het is daarom onbekend naar welke specifieke rapporten (het meest) werd verwezen.

verklaring dat het WODC meer gespecialiseerd onderzoek verricht op specifieke VenJ thema's terwijl bijvoorbeeld het SCP de beleidsvelden van de hele rijksoverheid dekt waardoor er meer variatie is in de disciplinaire clusters van het onderzoek.

Naast de reguliere rapporten, publiceren WODC-medewerkers artikelen in wetenschappelijke en vaktijdschriften, boeken, bundels etc. Door Prins is onderzocht het aantal keer dat naar publicaties van een auteur is verwezen in de periode dat hij of zij werkzaam was bij het WODC. Dit betekent dat de onderzochte publicaties deels voortkomen uit WODC-onderzoek, deels uit onderzoek dat elders is verricht toen de auteur (nog) niet werkte bij het WODC. Hierbij kan bijvoorbeeld worden gedacht aan publicaties die voortkomen uit promotieonderzoek. Prins constateert dat het gebruik van wetenschappelijke publicaties van WODC-medewerkers in de periode 2007 tot en met 2012 is toegenomen. De publicaties worden vooral aangehaald binnen de wetenschapsvelden psychologie en gezondheidszorg, evaluatie- en beleidsstudies en criminologie. Volgens Prins worden (engelstalige) publicaties van WODC-auteurs vaker dan gemiddeld binnen het betreffende wetenschapsveld aangehaald en veel aangehaalde artikelen staan ook in goed zichtbare tijdschriften. Het aantal verwijzingen naar publicaties van WODC'ers in de wetenschap lijkt wel minder groot in vergelijking met andere onderzoeksinstituten en universiteiten. Prins geeft hierbij ook aan dat publicaties in voor het WODC belangrijke wetenschapsvelden, zoals de criminologie, een lagere impactscore hebben dan bijvoorbeeld de psychologie waardoor de publicaties van medewerkers ook minder vaak kunnen worden aangehaald.

5.3.4 *Maatschappij*

De schrijvende pers en overige gebruikers in de maatschappij, worden gezien als de vierde doelgroep van het WODC. Verwijzingen naar WODC-rapporten in de geschreven media is onderzocht in de database *Lexis Nexis*. Hieruit blijkt dat in de periode 2008-2010, in 300 artikelen in (vooral landelijke) kranten en tijdschriften met naam en toenaam wordt verwezen naar WODC-publicaties. Als in de schrijvende pers wordt verwezen naar een WODC-rapportage, dan is vooral de actualiteit van het media onderwerp leidend. Veelgenoemde onderwerpen in kranten waarbij WODC-onderzoek wordt genoemd zijn bijvoorbeeld discussies over recidive na Glen Mills, het debat over het tbs-systeem, criminaliteit door jongeren, prostitutie of huiselijk geweld. De mediaberichten over WODC-onderzoek hebben vaak een kleine omvang en zijn dan vooral informerend van aard. Hierbij moet worden opgemerkt dat er geen volledig beeld is van verwijzingen naar WODC-onderzoek.

Naast het journalistieke gebruik zijn er talrijke maatschappelijke organisaties die gebruikmaken van WODC-publicaties. Deze overige gebruikers verwezen meer dan 5.000 keer naar WODC-publicaties. Veel van deze gebruikers zijn werkzaam op het gebied van recht, criminologie en veiligheid. De meeste verwijzingen hiervan zijn naar de monitoren (Veelplegersmonitor, Nationale Drug Monitor, Recidivemonitor). Daarnaast wordt veel verwezen naar publicaties die niet over strafrecht gaan.

Verder moet worden opgemerkt dat in de meer recente jaren in de media ook vaker naar aanleiding van WODC-onderzoeken verdiepende artikelen worden geschreven. Recente voorbeelden hiervan zijn de aandacht voor studies naar raamprostitutie en georganiseerde criminaliteit in Amsterdam, tbs-gestelden, hersenen en cognitie, tappen in opsporing en vastgoedfraude.

5.4 Tot slot

Een van de taken van het WODC is verspreiding van kennis uit wetenschappelijk onderzoek op het terrein van veiligheid en justitie. Het WODC gebruikt verschillende vormen van kennisverspreiding waaronder de reguliere rapportages van WODC-onderzoek en het publiceren van artikelen door medewerkers. Het aantal rapportages ligt voor het interne onderzoek jaarlijks rond de 30 en voor het extern uitgevoerde onderzoek rond de 60. Het aantal gepubliceerde artikelen (wetenschappelijke en vakpublicaties) schommelt tussen de 73 (2006) en 88 (2012) met een uitschieter in 2011. Hierbij moet wel worden opgemerkt dat een aanzienlijk deel van de kennisverspreiding door het WODC onopgemerkt blijft omdat deze ook in de bilaterale overleggen met beleid plaatsvindt. Verder is de internationale zichtbaarheid beperkt omdat het WODC voornamelijk in het Nederlands publiceert.

Het WODC maakt serieus werk van kennisverspreiding. Het gebruik ervan verschilt echter tussen de verschillende doelgroepen. In een bibliografische analyse over de periode 2008-2010 wordt geconstateerd dat het WODC een gespecialiseerd onderzoekscentrum is dat sterk beleidsgericht is op de rijksoverheid, landelijke (keten-) partners en het parlement. Voor deze organisaties is het WODC gezaghebbend. Niet alle overheidsrapporten, waarin WODC-onderzoek wordt aangehaald, zijn openbaar of traceerbaar waardoor het aantal verwijzingen naar WODC-publicaties in deze rapporten waarschijnlijk niet compleet is.²⁰ Het WODC is succesvol in het verstrekken van kwantitatieve informatie voor de primaire doelgroep van gebruikers.

Prins constateert verder dat in vergelijking met andere kennisinstituten het WODC enigszins ondervertegenwoordigd is in de internationale wetenschappelijke literatuur. Dit komt deels door de specifieke focus van het instituut en doordat rapporten nauwelijks in het Engels worden gepubliceerd. Daartegenover staat de conclusie van Prins dat het gebruik van WODC-onderzoek door parlement en regering in vergelijking met andere kennisinstituten zeer groot is. Hij stelt dan ook dat het WODC een belangrijke informatiebron is voor zowel regering als parlement en gezaghebbend omdat beide de informatie in ruime mate gebruiken.

Verder blijkt het aantal verwijzingen naar publicaties van WODC-medewerkers in de periode 2007 tot en met 2012 te zijn toegenomen. Ook wordt geconstateerd dat WODC-auteurs vaker dan gemiddeld binnen het betreffende wetenschapsveld worden aangehaald en dat de veel aangehaalde artikelen ook in goed zichtbare tijdschriften staan. Tot slot stelt Prins dat het WODC in de landelijke en lokale schrijvende pers benut wordt en dat de rol daarin vooral informerend van karakter is.

²⁰ Daarbij komt dat de bibliografische analyse beperkt was tot de periode 2008-2010 waardoor publicaties van onderzoeken in de periode ervoor en erna niet zijn meegenomen in de analyses.

6 Samenwerking

6.1 Nationaal

Het WODC werkt samen met externe partijen om inhoudelijke kennis en expertise te bundelen. Nationale instellingen waarmee het WODC samenwerkt zijn bijvoorbeeld het NSCR en het CBS. Zo is er met het NSCR cofinanciering voor een promotie-onderzoek naar criminele carrières in de georganiseerde misdaad. Met het CBS wordt ten behoeve van een aantal monitorprojecten samengewerkt. Dit gebeurt onder meer omdat het CBS over de belangrijke data op het terrein van veiligheid en justitie beschikt, over de mogelijkheid beschikt om deze gegevens via het Sociaal Statistisch Bestand (SSB) te koppelen en expertise heeft over de bronsystemen van VenJ (keten)partners. Het gaat hier om structurele samenwerking bij de langlopende monitorprojecten Criminaliteit en Rechtshandhaving (C&R), Civiel en Bestuur (C&B) en MJC. Een andere partner van brongegevens waarmee het WODC een structurele samenwerking heeft, betreft JustID; deze levert het WODC afdoeningsgegevens onder meer ten behoeve van de metingen van de RM. Onder andere in het kader van C&R en C&B wordt er tevens samengewerkt met de Raad voor de rechtspraak.

Verder zijn er samenwerkingsverbanden met (vakgroepen van) universiteiten en hogescholen, zoals Vrije Universiteit Amsterdam, Universiteit van Amsterdam, Erasmus Universiteit, Universiteit Utrecht, Universiteit Maastricht, Rijksuniversiteit Groningen en Hogeschool Rotterdam. Een inhoudelijk samenwerkingsverband op het terrein van de georganiseerde criminaliteit is het CIROC, hierin participeren onder andere Vrije Universiteit Amsterdam, Erasmus Universiteit Rotterdam, Universiteit Utrecht en Universiteit Maastricht.

Naast de bovengenoemde samenwerkingsverbanden wordt ook voor eenmalig onderzoek de samenwerking met externe partijen gezocht. Zo is aan de Evaluatie van de beschermde opvang van alleenstaande minderjarige vreemdelingen een bijdrage geleverd door externe onderzoekers van het Willem Pompe instituut. Een ander voorbeeld van een samenwerkingsverband waarbij inhoudelijke kennis en expertise worden gebundeld is een aantal recent opgezette onderzoeken naar cybercrime waarin naast het WODC, Capgemini en Thales en de Hogeschool Rotterdam betrokken zijn.

Verder werkt het WODC mee aan projecten van externen. In deze gevallen leveren WODC-medewerkers bijdragen. Voorbeelden hiervan zijn de bijdrage aan het jaar-rapport integratie van het SCP (Jennissen, 2007) bijdragen aan overzichtswerken op het terrein van meisjescriminaliteit (De Kogel, 2012; Wong, Blom & Van der Laan, 2012) en criminaliteit onder jongvolwassenen (Van der Laan, Van der Laan, Hoeve, Blom, Lamet & Loeber, 2012) en bijdragen van medewerkers aan diverse Libris Amicorum. Ook wordt er vanuit het eigen netwerk van het WODC samengewerkt met onderzoeksinstellingen die data verzamelen voor het WODC. Ook komt het voor dat medewerkers van andere wetenschappelijke instituten voor een deel in de week voor specifieke kennis ten behoeve van een onderzoeksproject bij het WODC werkzaam zijn.

6.2 Internationaal

Internationaal zijn er diverse samenwerkingsverbanden. Het WODC werkt in Europees verband samen met diverse kennis- en onderzoeksinstituten om de kennis over specifieke VenJ thema's te bundelen, zoals criminaliteitsstatistieken om vergelijkingen tussen landen mogelijk te maken, georganiseerde criminaliteit, recidive onder justitiabelen, drugs- en drugsbestrijding, de kosten van criminaliteit, slachtofferschap en rechtspleging. Het *European Sourcebook of Crime and Criminal Justice Statistics* (Aebi et al., 2010) is een voorbeeld van een samenwerkingsverband tussen verschillende internationale researchinstituten op het gebied van criminaliteitsstatistieken. Dit samenwerkingsverband bestaat al sinds 1995 en de statistische publicaties worden inmiddels in Europa gezien als de facto standaard. Inmiddels is voor de derde keer EU-subsidie ontvangen. Er is al jaren samenwerking met zusterinstituten zoals de *Home Office* (UK), Bundeskriminalamt (Duitsland) en *National Council for Crime Prevention* (Zweden) in het *International Research Network on Organised Crime*. Dit samenwerkingsverband heeft van de EU opnieuw een subsidie ontvangen voor de periode 2013-2016. Ook is er met onderzoeksinstituten in diverse Europese landen een samenwerkingsverband (*European Research group on National Reconviction rates* (ERNR)) om te komen tot een vergelijkbare wijze van meten van recidive onder justitiabelen. In 2009 hebben Nederland, Engeland & Wales en Schotland het initiatief genomen tot een pilotstudie met als doel de recidivecijfers tussen de landen onderling beter vergelijkbaar te maken.

Verder levert het WODC jaarlijks (in samenwerking met het Trimbos Instituut) een bijdrage aan het National Report (NR) over de drugssituatie in Nederland en worden jaarlijks gegevens over drugsgerelateerde criminaliteit geleverd aan de VN UNODC. Het NR is een rapportage aan het *European Monitoring Centre for Drugs and Drug Addiction* (EMCDDA) over de drugssituatie in Europa. Daar waar het gaat om justitie gerelateerde aspecten, zoals dwang en drang verpleging van drugsverslaafde daders, participeert het WODC ook in werkgroepen en expert meetings van het EMCDDA. Dit heeft onder meer geleid tot een bijdrage aan een internationale bundel over de behandeling van drugsverslaafden (Van Ooyen-Houben, 2008). Ook heeft het WODC deelgenomen in een internationale adviesgroep ten behoeve van een internationaal onderzoek naar de heroïne markt (Paoli, Greenfield & Reuter, 2009 extern (mede in opdracht van het Max Planck Instituut & RAND USA)).

In 2007 en 2008 is op verzoek van de Europese Commissie het project *Mainstreaming Methodology for Estimating the Costs of Crime* (MMECC) uitgevoerd. In dit samenwerkingsverband participeerde het WODC met de University of York (hoofdaannemer), University of Manchester, FEDEA (Spanje), UPF (Spanje), ERA/Home Office (Groot-Brittannië), Brå (Zweden), UCSC/Transcrime (Italië), en Matrix (Groot-Brittannië). Het doel van het project was om de bestaande kennis over de methodologie om kosten van criminaliteit te schatten bijeen te brengen (zie www.costsofcrime.org; Moolenaar, 2009).

In 2010 is het WODC hoofduitvoerder geweest van het EU-project Pilot Internationale Slachtofferenquête. In deze samenwerking is samengewerkt met vijf internationale onderzoeksinstituten, te weten Brå, het Deense ministerie van Justitie, het Max Planck Instituut en het Bundeskriminalamt (BKA), de Home office UK en het ministerie van Justitie in Canada.

Verder wordt samengewerkt met University of Southampton, Universidade de Coimbra en Institutt for Samfunnsforskning in het kader van onderzoek naar asiel en migratie. Daarnaast is het WODC ook betrokken bij de *European Association of Neurosciences & Law*, een vereniging met wetenschappers uit Europa, VS en Australië.

Ook levert het WODC een bijdrage aan verschillende Europese studies op het terrein van rechtspleging en heeft een sleutelrol gespeeld in de ontwikkeling van de tweejaarlijkse *European Commission for the Efficiency of Justice* studie, waarin de rechtspleging in ruim 45 landen wordt vergeleken.

Tevens worden in opdracht van het WODC landen- en rechtsvergelijkende studies uitgevoerd waarbij in voorkomende gevallen door de onderzoekers met internationale partners wordt samengewerkt.

6.3 Tot slot

Het WODC hecht aan samenwerking met nationale en internationale partners ten behoeve van beleidsrelevant wetenschappelijk onderzoek op de terreinen van veiligheid en justitie. Door nationale samenwerking kan kennis beter worden gebundeld en kan op een efficiëntere manier gebruik worden gemaakt van reeds beschikbare en centraal geregistreerde gegevens (*multiple sources*, ketenbrede analyses, totale populaties). De inhoudelijke samenwerking met nationale onderzoeksinstituten die zich ook richten op veiligheid en justitie is echter beperkt. Ook internationaal is er sprake van samenwerking. Omdat diverse (nieuwe) criminele activiteiten een duidelijk grensoverschrijdend karakter hebben (bijvoorbeeld drugs, georganiseerde criminaliteit, mensenhandel en cybercrime) is het intensiveren van deze samenwerkingsvormen ook direct beleidsrelevant.

7 SWOT-analyse WODC

Strengths

- Het WODC realiseert zijn missie door een gezaghebbend kennis- en onderzoeksinstituut te zijn met een sterke oriëntatie op beleidsvragen van het ministerie van VenJ en haar partners. Het instituut is gespecialiseerd in het brede terrein van veiligheid en justitie waarbij onderwerpen binnen diverse rechtsgebieden, zoals straf-, civiel-, bestuurs-, vreemdelingen- en internationaal recht onderzoeksobject zijn.
- Het WODC voorziet in de voor veiligheid en justitie benodigde typen beleidsrelevant wetenschappelijk onderzoek door het zelf verrichten en door het uitbesteden van onderzoek.
- Door middel van de langlopende WODC-projecten, waaronder de monitoren, wordt voorzien in informatie over de meerjarenontwikkelingen in de voor het ministerie van VenJ belangrijke fenomenen en groepen in de samenleving.
- Door de aanwezigheid van een (aantal) langjarige onderzoeksthema's en de mogelijkheid tot uitbesteden aan een keur aan onderzoeksinstituten heeft het WODC expertise op en toegang tot vrijwel alle thema's die voor veiligheid en justitie van belang zijn.
- Het onderzoek omvat probleemverkennde en -verklarende onderzoeksthema's, monitoring & evaluatieonderzoeken en *research & development*. Waar mogelijk wordt in WODC-onderzoek gebruikgemaakt van *multiple* methoden en *multiple* bronnen waardoor er beter zicht wordt verkregen op voor veiligheid en justitie relevante ontwikkelingen en fenomenen.
- De onderzoeksresultaten en publicaties van het WODC leveren actuele kennis op voor (het beleid van) het ministerie van VenJ en worden tevens benut door het kabinet en het parlement, de wetenschap, de media en de maatschappij.
- Omdat het instituut al een aantal jaren actief is op het gebied van wat als *empirical legal research* gedeut wordt, draagt het uitdrukkelijk bij aan de kennisgroei over zowel *law in the books* als *law in action*. Daarnaast is het WODC op het terrein van veiligheid en justitie vernieuwend op inhoudelijk terrein (hersenen en cognitie, civilologie, cybercrime) en in methoden en technieken (evaluaties, gebruik van *multiple sources*, *datamining*).
- Door zijn zelfstandige positie binnen het departement, combineert het WODC een constructieve relatie met het ministerie met wetenschappelijke kwaliteit en onafhankelijkheid van onderzoek.
- De diverse vormen van samenwerking met instituten zowel nationaal als internationaal zorgen ervoor dat het instituut een belangrijke positie inneemt als kennis- en onderzoekscentrum op het terrein van veiligheid en justitie.

Weaknesses

- Omdat onderzoeksrapporten door het WODC in eerste instantie rechtstreeks aan het ministerie van VenJ worden aangeboden en voornamelijk in het Nederlands beschikbaar zijn, is het WODC-werk slechts beperkt zichtbaar voor de internationale buitenwereld. Mogelijk beperkt dit de benutting van het WODC-onderzoek.
- De administratieve werkzaamheden die inherent zijn aan een ambtelijke organisatie hebben soms een ongunstig effect op de snelheid van werken en publiceren binnen het WODC.
- Onderzoek en medewerkers van het WODC opereren in de media en het publieke debat in het algemeen meer 'op de achtergrond' (en alleen op de voorgrond naar

aanleiding van concrete eigen onderzoeksresultaten, maar niet als het gaat over relevante actuele ontwikkelingen).

Opportunities

- De kennis en expertise van het WODC kan, al of niet in samenwerking met buitenlandse zusterinstituten, ook worden ingezet voor onderzoek in meerdere landen en op Europees niveau. Voor onderzoek naar justitiële datasystemen, recidivemonitoring, justitiële gedragsinterventies en ander *empirical legal research* lijken hier mogelijkheden te bestaan.
- Doordat onderzoeksthema's van het WODC ook aanpalende beleidsterreinen raken, is er de mogelijkheid om ook voor andere rijksdiensten en mede-overheden onderzoek te (laten) verrichten. Ook de toenemende aandacht voor veiligheid en justitie op het niveau van mede-overheden, al of niet in het kader van de decentralisatie van rijkstaken, biedt hiervoor goede perspectieven.
- De unieke inhoudelijke kennis vanuit het WODC en nauwere samenwerking met externe partijen (bijvoorbeeld het CBS, maar ook softwarehuizen) kan nog meer dan nu reeds leiden tot verdiepende studies en nieuwe kennis.
- Het WODC zou ten behoeve van beleidsrelevante vragen een bredere samenwerking met wetenschappelijke partners kunnen aangaan (bijvoorbeeld in het kader van promotietrajecten) en gezamenlijk aanvragen voor Europese gelden kunnen doen.

Threats

- De bezuinigingen onder het huidige kabinet treffen ook het WODC en zullen tot gevolg hebben dat er in aantal minder wetenschappelijk onderzoek voor VenJ kan worden uitgevoerd. Dit draagt het uitdrukkelijke risico met zich mee dat beleid(s-interventies) minder *evidence based* zullen worden.
- Het WODC gebruikt veel gegevens van andere organisaties in de veiligheid- en justitieketen of derden, waaronder politie, OM, CBS, JustID en andere (keten-) partners. Bezuinigingen bij deze organisaties kunnen negatieve gevolgen hebben voor de (kwaliteit en betrouwbaarheid van) WODC-onderzoeksdata.
- Het WODC constateert een toenemende wens van aanvragers voor beantwoording van vragen op (zeer) korte termijn. Voor goed onderzoek is echter tijd nodig (zoals voor voorbereiding, veldwerk, hoor- en wederhoor, controle en analyses, rapportage, enzovoorts). Deze wens kan leiden tot afname van de kwaliteit van het onderzoek en/of tot ontevredenheid bij de aanvragers.

Literatuur

- Boom, A. ten, Brouwer, J., Smit, P., & Weijters, G. (2012). *Evaluatie van de plannen van het WODC naar aanleiding van de aanbevelingen van de Commissie-Schuyt*. Den Haag: WODC. Niet gepubliceerd.
- Cerdijn, L. (2011). *Theoriegebruik in de onderzoeksrapporten van het WODC: Een onderzoek naar de mate waarin theorieën gebruikt worden in WODC-rapporten*. Universiteit Maastricht, masterscriptie.
- KNAW (maart 2013) *Naar een raamwerk voor de kwaliteitsbeoordeling van sociaalwetenschappelijk onderzoek*. Amsterdam: Koninklijke Nederlandse Akademie van Wetenschappen.
- KNAW (mei 2011) *Kwaliteitsindicatoren voor onderzoek in de geesteswetenschappen*. Amsterdam: Koninklijke Nederlandse Akademie van Wetenschappen.
- Leeuw, F.L. (2005). *Kennisinfrastructuur van het ministerie van Justitie: Cijfers en analyse*. Interne nota ten behoeve van de BR van het ministerie.
- Leeuw, F.L., & Niemeijer, B. (red. 2005). *Visiedocument inzake de koers van het WODC: Wat is bereikt en hoe verder?* Interne memo, WODC.
- Keller, W.J., & Roovers, M. (2012). *Managementsamenvatting Audit informatiearchitectuur SIBa*. Interne publicatie WODC.
- Klein Haarhuis, C.M., Hagen, L.L.C., & Scheepmaker, M.P.C. (medew.) (2009). *Toetsen en verbinden: Over het WODC in de tijd en de relatie tussen onderzoek en beleid in het bijzonder*. Den Haag: Boom Juridische uitgevers. ([pdf](#))
- Koens, L., & Calle, M. (2012) *Inhoudelijke en wetenschappelijke onafhankelijkheid van kennisinstellingen: Een internationaal vergelijkend onderzoek naar inrichtingen en functioneren van kennisinstellingen op het gebied van Veiligheid, Justitie en Vreemdelingenzaken*. Universiteit Utrecht, masterscriptie.
- Prins, A.A.M. (2012). *Gebruik en gebruikers van WODC-publicaties: Een bibliografische analyse van het WODC 2008-2010: Inclusie annex met update van citatieanalyse van wetenschappelijke publicaties dd 20 augustus 2012*. Groningen: Support in Researchmanagement.
- Schuyt, C.J.M. et al. (2006) *Rapport van de visitatiecommissie van het Wetenschappelijk Onderzoek- en Documentatiecentrum (WODC) van het Ministerie van Justitie*. ([pdf](#))
- Staatscourant (2011). *Regeling van de Minister van Veiligheid en Justitie van 7 december 2011, kenmerk 5719270, houdende vaststelling van de organisatie van het Ministerie van Veiligheid en Justitie* (Organisatieregeling Ministerie van Veiligheid en Justitie 2011). *Staatscourant*, 19 december 2011, nr. 22848.
- VSNU, KNAW & NWO (2009) *Standard Evaluation Protocol 2009-2015: Protocol for research assessment in the Netherlands*. Geraadpleegd op 1 juni 2012: www.know.nl/sep

Literatuur onderzoeksthema's

Een selectie van publicaties over WODC intern verricht onderzoek

- Aebi, M.F., Aromaa, K., Aubusson de Cavarlay, B., Barclay, G., Gruszczyska, B., Hofer, H. von, Hysi, V., Jehle, J., Killias, M., Smit, P., & Tavares, C. (2010). *European Sourcebook of Crime and Criminal Justice Statistics (4e ed.)*. Den Haag: Boom Juridische uitgevers. Onderzoek en beleid 285. ([pdf](#))
- Akkermans, A.J., Hulst, J.E., Claassen, E.A.M., Boom, A. ten, Elbers, N.A., Wees, K.A.P.C., & Bruinvels, D.J. (2009). Onderzoek biedt steun voor wetsvoorstel: vergoeding van affectieschade helpt, mits zorgvuldig aangeboden. *Aansprakelijkheid Verzekering & Schade*, 3, 113-122. ([pdf](#))
- Bargh, M.S., Choenni, S., Mulder, I., & Pastoor, R. (2012). Exploring a warrior paradigm to design out cybercrime. In N. Memon & D. Zeng (red.), *EISIC 2012: 2012 European Intelligence and Security Informatics Conference* (pp. 84-90). EISIC Conferentie, Odense, Denemarken, 22-24 augustus 2012. DOI: 10.1109/EISIC.2012.40

- Blom, M. (2012). *Nulmeting recidive ASP, LEMA en EMG: Achtergrondkenmerken en strafrechtelijke recidive van personen uit de doelgroep van drie verkeersgedragsmaatregelen*. Den Haag: WODC. Memorandum 2012-4. ([pdf](#))
- Bogaerts, S., Daalder, A.L., Spreen, M., Knaap, L.M. van der, & Henrichs, J. (2011). Factor structure of the Dutch version of the Childhood Trauma Questionnaire-SF among Female Sex Workers in the Netherlands. *Journal of Forensic Psychology Practice*, 11(5), 432-442.
- Bokhorst, R.J. (2012). *De Wet afgeschermdde getuigen in de praktijk*. Den Haag: WODC. Memorandum 2012-3. ([pdf](#))
- Boom, A. ten, & Kuijpers, K.F. (2012). Victims' needs as basic human needs. *International Review of Victimology*, 9(2), 1-15.
- Boom, A. ten, Kuijpers, K.F., & Moene, M. (2008). *Behoeften van slachtoffers van delicten: Een systematische literatuurstudie naar behoeften zoals door slachtoffers zelf geuit*. Den Haag: Boom Juridische uitgevers. Onderzoek en beleid 262. ([pdf](#))
- Boom, W.H. van, Giesen, I., & Smit, M. (2012). *Civilologie: Opstellen over empirie en privaatrecht*. Den Haag: Boom Juridische uitgevers.
- Boom, W.H. van, Giesen, I., & Verheij, A.J. (red.) (2008). *Gedrag en Privaatrecht: Over gedragspresumpties en gedragseffecten bij privaatrechtelijke leerstukken*. Den Haag: Boom Juridische uitgevers.
- Braak, S.W. van den, Sonnenschein, A., Choenni, R., & Smit, P.R. (2011). A method for explaining and predicting trends: An application to the Dutch justice system. In *Proceedings of the 13th International Conference on Artificial Intelligence and Law (ICAIL '11)* (pp. 66-70). New York: ACM Press.
- Bunt, H.G. van de, & Kleemans, E.R. (2007). *Georganiseerde criminaliteit in Nederland: Derde rapportage op basis van de Monitor Georganiseerde Criminaliteit*. Den Haag: Boom Juridische uitgevers. Onderzoek en beleid 252. ([pdf](#))
- Choenni, R., & Leertouwer, E. (2010). Public safety mashups to support policy makers. In K.N. Andersen, E. Francesconi, A.Gronlund, & T.M. van Engers (red.), *Electronic Government and the Information Systems Perspective: First International Conference, EGOVIS 2010, Bilbao, Spain, August 31 - September 2, 2010* (pp. 234-248). Heidelberg: Springer-Verlag.
- Choenni, R., Leertouwer, E., Busker T., & Mulder, I. (2011). The 'dark side' of information technology: A survey of IT-related complaints from citizens. In J.C. Bertot, K. Nahon, S. A. Chun, L.F. Luna-Reyes & V. Atlur (red.), *Proceedings of the 12th Annual International Digital Government Research Conference: Digital Government Innovation in Challenging Times, Maryland, USA, June 12-15, 2011* (pp. 204-2012). New York: ACM Digital library.
- Choenni, R., & Meijer, R.F. (2011). From Police and judicial databases to an offender oriented data warehouse. In P. Kommers & P. Isaias (red.), *Proceedings of the IADIS International Conference on e-Society, Avila, Spain, 10-13 March* (pp. 98-105). IADIS Digital library. ([pdf](#))
- Croes, M.T. (2012). Companies on their paths to justice: How small and medium-sized enterprises in the Netherlands deal with potential legal problems. *Utrecht Law Review*, 8(1), 51-77. ([pdf](#))
- Croes, M.T. & Leeuw, F.L. (2012). 'De logos van het civiele'. In W. van Boom, I. Giesen & M. Smit (red.), *Civilologie: Opstellen over empirie en privaatrecht*. Den Haag: Boom, 7-31.
- Croes, M.T., & Maas, G.C. (2009). *Geschildbeslechtingdelta midden- en kleinbedrijf, over het optreden en afhandelen van (potentieel) juridische problemen in het midden- en kleinbedrijf*. Den Haag: WODC. Cahier 2009-13. ([pdf](#))
- Daalder, A.L. (2007). *Prostitutie in Nederland na opheffing van het bordeelverbod*. Den Haag: Boom Juridische Uitgevers. Onderzoek en beleid 249. ([pdf](#))
- Daalder, A.L., & Bogaerts, S. (2011). Measuring Childhood Abuse and Neglect in a group of female indoor sex workers in the Netherlands; a confirmatory factor analysis of the Dutch Version of the Childhood Trauma Questionnaire-Short Form. *Psychological Reports*, 108(3), 856-860.
- Daalder, A.L., Bogaerts, S., & Bijleveld, C.C.J.H. (in druk). The severity of childhood abuse and neglect in relationship to posttraumatic stress disorder among female sex workers in the Netherlands. *Journal of Aggression, Maltreatment & Trauma*.

- Diephuis, B.J. (red.), Eshuis, R.J.J. (red.), & Heer de Lange, N.E. de (red.) (2010). *Rechtspleging Civiel en Bestuur 2008: Ontwikkelingen en samenhangen*. Den Haag: Boom Juridische uitgevers. Onderzoek en beleid 284. [\(pdf\)](#)
- Eichelsheim, V.I., & Laan, A.M. van der (2011). *Jongeren en vrijheidsbeneming. Een studie naar de wijze waarop jongeren omgaan met vrijheidsbeneming*. Den Haag: Boom Juridische uitgevers. Onderzoek en beleid 300. [\(pdf\)](#)
- Eshuis, R.J.J. (2007). *Het recht in betere tijden: Over de werking van interventies ter versneling van civiele procedures*. Den Haag: Boom Juridische uitgevers. Onderzoek en beleid 254. [\(pdf\)](#)
- Eshuis, R.J.J. (2009). *De daad bij het woord, het naleven van rechterlijke uitspraken en schikkingsafspraken*. Den Haag: Sdu uitgevers/Raad voor de rechtspraak/WODC. [\(pdf\)](#)
- Eshuis, R.J.J. (2010). Een verliezer is geen winnaar: De naleving van civiele rechtspraak, 15 jaar na van Koppen en Malsch *Recht der Werkelijkheid*, 2, 6-20.
- Eshuis, R.J.J. (red.), Heer-de Lange, N.E. de (red.), Diephuis, B.J. (red.), & Rosmalen, M.M. van (medew.) (2011). *Rechtspleging Civiel en Bestuur 2010: Ontwikkelingen en samenhangen*. Den Haag: Boom Juridische uitgevers. Onderzoek en beleid 301. [\(pdf\)](#)
- Eshuis, R.J.J., Geurts, T., & Beenackers, E.M.Th. (2012). *Hulp bij juridische problemen. Een verkennend onderzoek naar de kwaliteit van de dienstverlening van advocaten en rechtsbijstandverzekeraars: literatuurstudie en secundaire analyses*. Den Haag: WODC. Cahier 2012-03. [\(pdf\)](#)
- Gestel, B. van, m.m.v. Kouwenberg, R.F., Verhoeven, M.A., Verkuylen, M.W. (2008). *Vastgoed & fout: Een analyse van twaalf strafrechtelijke opsporingsonderzoeken naar illegale en criminele praktijken in de woningsector*. Den Haag: WODC. Onderzoek en beleid 272. [\(pdf\)](#)
- Gestel, B. van, & Verhoeven, M.A. (2009). *De praktijk van de programmatische aanpak mensenhandel: Plan en procesevaluatie van een pilot*. Den Haag: WODC. Cahier 2009-7. [\(pdf\)](#)
- Gestel, B. van, Poot, C.J. de, Bokhorst, R.J., & Kouwenberg, R.F. (2009). *Signalen van terrorisme en de opsporingspraktijk: De Wet opsporing terroristische misdrijven twee jaar in werking*. Den Haag: WODC. Cahier 2009-10. [\(pdf\)](#)
- Gestel, B. van, Poot, C.J. de, Bokhorst, R.J., & Kouwenberg, R.F. (2012). *Opsporing van terrorisme in de praktijk: De Wet opsporing terroristische misdrijven vier jaar in werking*. Den Haag: WODC. Cahier 2012-4. [\(pdf\)](#)
- Gestel, B. van, Poot, C.J. de, & Kouwenberg, R.F. (2010). *De Wet opsporing terroristische misdrijven drie jaar in werking*. Den Haag: WODC. Memorandum 2010-3. [\(pdf\)](#)
- Hulst, R. van der, & Neve, R. (2008). *High-tech crime, soorten criminaliteit en hun daders: Een literatuurinventarisatie*. Den Haag: Boom Juridische uitgevers. Onderzoek en beleid 264. [\(pdf\)](#)
- Jennissen, R.P.W. (2007). Causality chains in the international migration systems approach. *Population Research and Policy Review*, 26(4), 411-436.
- Jennissen, R.P.W. (2009). *Criminaliteit, leeftijd en etniciteit: Over de afwijkende leeftijdsspecifieke criminaliteitscijfers van in Nederland verblijvende Antillianen en Marokkanen*. Den Haag: Boom Juridische uitgevers. Onderzoek en beleid 277. [\(pdf\)](#)
- Jennissen, R.P.W. (red.) (2011). *De Nederlandse migratiekaart: Achtergronden en ontwikkelingen van verschillende internationale migratietypen*. Den Haag: Boom Juridische uitgevers. Onderzoek en beleid 299. [\(pdf\)](#)
- Jennissen, R.P.W. (red.), & Oudhof, J. (red.) (2007). *Ontwikkelingen in de maatschappelijke participatie van allochtonen: Een theoretische verdieping en een thematische verbreding van de Integratiekaart 2006*. Den Haag: Boom Juridische uitgevers. Onderzoek en beleid 250. [\(pdf\)](#)
- Kalidien, S., Choenni, R., & Meijer, R. (2010). Crime statistics on line: Potentials and challenges. In S.A. Chun, R. Sandoval & A. Philpot (red.), *Public administration online: Challenges and opportunities, proceedings of the 11th Annual International Conference on Digital Government Research*, DG.O 2010, Puebla, Mexico, May 17-20 (pp. 131-137). New York: ACM Press. Californië: Digital Government Research Center.
- Kempes, M. (2012). *Overzicht van onderzoek naar de PIJ-maatregel tussen 2006-2011*. Den Haag: WODC. Cahier 2012-10. [\(pdf\)](#)

- Klapwijk, A., & Voert, M. ter (2009). *Evaluatie De Geschillencommissie 2009*. Den Haag: Boom Juridische uitgevers. Onderzoek en beleid 278. ([pdf](#))
- Kleemans, E.R. (2007). Organized crime, transit crime, and racketeering. In M. Tonry & C.J.C. Bijleveld (red.). *Crime and justice in the Netherlands: Crime and justice: A review of research 35* (pp. 163-215). Chicago: University of Chicago Press.
- Kleemans, E.R., Berg, E.A.I.M. van den, & Bunt, H. G. van de (1998). *Georganiseerde criminaliteit in Nederland: Rapportage op basis van de WODC-monitor*. Den Haag:WODC. Onderzoek en beleid 173. ([pdf](#))
- Kleemans, E.R., Brienen, M.E.I., & Bunt, H.G. van de (2002). *Georganiseerde criminaliteit in Nederland: Tweede rapportage op basis van de WODC-monitor*. Den Haag:Boom Juridische uitgevers. Onderzoek en beleid 198. ([pdf](#))
- Kleemans, E., Klein Haarhuis, C., Leeuw, F.L., & Ooyen-Houben, M. van, (2007). Law enforcement interventions in the Netherlands: Mapping interventions and 'browsing' for evidence. *Evidence & Policy 3*(4), 487-504.
- Kleemans, E.R., & Poot, C.J. de (2008). Criminal careers in organized crime and social opportunity structure. *European Journal of Criminology 5*(1), 69-98.
- Klein Haarhuis, C.M. (2010). Recht... op het doel af?: Over nut en noodzaak van ex ante analyses bij de totstandbrenging van wetgeving. *Regelmaat, 25*(2), 65-79.
- Klein Haarhuis, C.M., & Jongste, W.M. de (2010). Reconstructing and assessing the evaluation logic of the Dutch Closed Criminal Cases Evaluation Commission: Report of a meta-evaluation. *Evidence & Policy, 6*(4), 483-503.
- Klein Haarhuis, C.M., & Niemeijer, E. (2008a). Wetten in werking: Over interventies, werking, effectiviteit en context. *Recht der werkelijkheid 29*(2), 9-34.
- Klein Haarhuis, C.M., & Niemeijer, E. (2008b). *Wet en werkelijkheid: Bevindingen uit evaluaties van wetten*. Den Haag: Boom Juridische uitgevers. Onderzoek en beleid 267. ([pdf](#))
- Klein Haarhuis, C.M., & Niemeijer, E. (2009). Synthesysing legislative evaluations: Putting the pieces together. *Evaluation 15*(4), 403-42.
- Knaap, L.M. van der, Idrissi, F. el, & Bogaerts, S. (2010). *Daders van huiselijk geweld*. Den Haag: Boom Juridische uitgevers. Onderzoek en beleid 287. ([pdf](#))
- Knaap, L.M. van der, Leeuw, F., Bogaerts, S., & Nijssen, L. (2008). Evaluating programs preventing violence: What works and Why? Combining Campbell Standards an the Realist. *Evaluation approach American Journal of Evaluation, 29*(1), 48-57.
- Kogel, C.H. de (2007). Mentally disordered persons in European Prison Systems: The Netherlands. In H.J. Salize, H. Dreßing, & C. Kief (red.), *Mentally disordered persons in European prison systems: EUPRIS-project, Europese Commissie*. Mannheim, Duitsland: Institute für Seelische Gesundheit.
- Kogel, C.H. de (2008). *De hersenen in beeld: Neurobiologisch onderzoek en vraagstukken op het gebied van verklaring, reductie en preventie van criminaliteit*. Den Haag: Boom Juridische uitgevers. Onderzoek en beleid 270. ([pdf](#))
- Kogel, C.H. de (2011). Tbs-gestelden en langdurige forensisch psychiatrische zorg. In H. Groen, M. Drost & H.L.I. Nijman (red.). *Handboek forensisch geestelijke gezondheidszorg* (pp. 289-306). Utrecht: De Tijdstroom .
- Kogel, C.H. de (2012). Biologische factoren en antisociaal gedrag bij meisjes en vrouwen. In A.M. Slotboom, M. Hoeve & M. Ezinga (red.), *Criminele meisjes en vrouwen: Achtergronden en aanpak*. Den Haag: Boom Lemma uitgevers.
- Kogel, K. de, Leeuw, F.L., & Scheepmaker, M.P.C. (2006). Voorwoord. *Justitiële verkenningen, Themanummer Biologie en Criminologie, 32*(8), 5-9. ([pdf](#))
- Kogel, C.H. de, & Nagtegaal, M.H. (2008). *Toezichtprogramma's voor delinquenten en forensisch psychiatrisch patiënten: Effectiviteit en veronderstelde mechanismen*. Den Haag: Boom Juridische uitgevers. Onderzoek en beleid 263. ([pdf](#))
- Koppen, V. van, Poot, C.J. de, Kleemans, E.R., & Nieuwbeerta, P. (2010). Criminal trajectories in organized crime. *British Journal of Criminology 50*(1), 102-123.
- Kromhout, M.H.C., Liefwaard, T., Galloway, A.M., Beenackers, E.M.Th., Kamstra, B., & Aidala, R. (2010). *Tussen beheersing en begeleiding: Een evaluatie van de pilot beschermde opvang risico-AMV's*. Den Haag: WODC. Cahier 2010-6. ([pdf](#))

- Kruisbergen, E.W. (2008). *Van vonnis tot DNA-profiel: Procesevaluatie van de Wet DNA-onderzoek bij veroordeelden*. Den Haag: WODC. Cahier 2008-02. ([pdf](#))
- Kruisbergen, E.W., Bunt, H.G. van de, & Kleemans, E.R. (m.m.v. Kouwenberg, R.F., Huisman, K., Meerts, C.A., & Jong, D. de) (2012). *Georganiseerde criminaliteit in Nederland: Vierde rapportage op basis van de Monitor Georganiseerde Criminaliteit*. Den Haag: Boom Lemma. Onderzoek en beleid 306. ([pdf](#))
- Kruisbergen, E.W., & Jong, D. de (2010). *Opsporen onder dekmantel: Regulering, uitvoering en resultaten van undercovertrajecten*. Den Haag: Boom Juridische uitgevers. Onderzoek en beleid 282. ([pdf](#))
- Kruisbergen, E.W., Jong, D. de, & Kleemans, E.R. (2011). Undercover policing: Assumptions and empirical evidence. *British Journal of Criminology* 51(1), 394-412.
- Kulu-Glasgow, I., Galloway, A.M., Beenackers, E.M.T., Smit, M., & Zwenk, F. (2012). *Categorical accommodation and assistance for victims of trafficking in human beings: A study of four European countries*. Den Haag: WODC. Cahier 2012-08. ([pdf](#))
- Laan, A.M. van der, & Blom, M. (2011). *Jeugdcriminaliteit in de periode 1996-2010: Ontwikkelingen in zelfgerapporteerde daders, door de politie aangehouden verdachten en strafrechtelijke daders op basis van de Monitor Jeugdcriminaliteit 2010*. Den Haag: WODC. Cahier 2011-2. ([pdf](#))
- Laan, A.M. van der, Blom, M., & Kleemans, E.R. (2009). Exploring long term and short term risk factors for serious delinquency. *European Journal of Criminology* 6(5), 419-438.
- Laan, A.M. van der, Blom, M., Tollenaar, N., & Kea, R. (2010). *Trends in de geregistreeerde jeugdcriminaliteit onder 12- tot en met 24-jarigen in de periode 1996-2007: Bevindingen uit de Monitor Jeugdcriminaliteit 2009*. Den Haag: WODC. Cahier 2010-2. ([pdf](#))
- Laan, A.M. van der, & Eichelsheim, V.I. (2013). Juvenile adaptation to imprisonment: Feelings of safety, autonomy, and wellbeing and behaviour in prison. *European Journal of Criminology*, 10(4), 424-443..
- Laan, A.M. van der, & Kea, R. (2009). *De Stop-reactie: Een procesevaluatie*. Den Haag: WODC. Cahier 2009-1. ([pdf](#))
- Laan, A.M. van der, Kea, R., Verwers, C. (medew.), & Vervoorn, L. (medew.) (2009). *De Stop-reactie; Een procesevaluatie*. Den Haag: WODC. Cahier 2009-02. ([pdf](#))
- Laan, P.H., van der, Laan, A.M. van der, Hoeve, M., Blom, M., Lamet, W., & Loeber, R. (2012). Offending and justice response at the juvenile-adult interface. In R. Loeber, R., P.H. Van der Laan, M. Hoeve & W. Slot (red.). *Persisters and desisters in crime from adolescence into adulthood: Explanation, prevention and punishment* (pp. 201-238). Farnham GB: Ashgate Publishers.
- Laan, P.H. van der, Smit, M., Busschers, I., & Aarten, P. (2011). *Cross-border trafficking in human beings: Prevention and intervention strategies for reducing sexual exploitation*. Campbell Systematic Reviews, 2011:9. DOI: 10.4073/csr.2011.9..
- Laan, A.M. van der, Vervoorn, L., Nimwegen, N. van, & Leeuw, F.L. (2007). *Justitie en demografie: Over ontgroening, vergrijzing en verkleuring*. Den Haag: WODC. Cahier 2007-9. ([pdf](#))
- Laar, M. van, & Ooyen-Houben, M. van (red.). (2009a). *Evaluatie van het Nederlandse drugsbeleid*. Utrecht/Den Haag: Trimbos-instituut. WODC (diverse WODC-hoofdstukken). ([pdf](#))
- Laar, M. van, & Ooyen-Houben, M. van (red.) (2009b). *Evaluation of the Dutch national drug policy*. Utrecht/Den Haag: Trimbos-instituut./WODC. ([pdf](#))
- Laar, M. van, Cruets, A., Ooyen-Houben, M. van, Meijer, R., Croes, E., & Ketelaars, R. (2012a). *Nationale Drug Monitor: Jaarbericht 2011*. Utrecht: Trimbos-instituut. ([pdf](#))
- Laar, M. van, Cruets, A., Ooyen-Houben, M. van, Gageldonk, A. van, Croes, E., Meijer, R., & Ketelaars, R. (2012b). *The Netherlands drug situation 2011: Report to the EMCDDA by the Reitox National Focal Point*. Utrecht/Den Haag: Trimbos-instituut/WODC. ([pdf](#))
- Leerkes, A., & Broeders, D. (2010). A case of mixed motives? Formal and informal functions of administrative immigration detention. *British Journal of Criminology* 50(5), 830-850.

- Leerkes, A., Galloway, M., & Kromhout, M. (2011). Terug of niet? Determinanten van terugkeerintenties en -attitudes onder (bijna) uitgeprocedeerde asielmigranten. *Mens en Maatschappij*, 86(2), 122-156.
- Leerkes, A.S., & Kulu-Glasgow, I. (2011). Playing hard(er) to get: The state, international couples and the income requirement. *European Journal of Migration and Law*, 13(1), 95-121.
- Leertouwer, E.C., Tulder, F.P. van, Diephuis, B.J., Folkeringa, M., & Eshuis, R.J.J. (2005), *Prognosemodellen justitiële ketens Civiel en bestuur: Modelversie 1.0*. Den Haag: WODC. Cahier 2005-13. ([pdf](#))
- Leeuw, F.L. (2008). *Gedragmechanismen achter overheidsinterventies en rechtsregels*. (Oratie Faculteit der Rechtsgeleerdheid, Universiteit Maastricht). ([pdf](#))
- Londen, M. van, & Hagen, L. (2012). Evaluatie van de pilot 'Categorale Opvang voor Slachtoffers van Mensenhandel'. Den Haag: WODC. Cahier 2012-14. ([pdf](#))
- Meijer, R. (ed.), Hasan, N., Hendriks, B., & Janssen, F. (2012). *Counter-terrorism strategies in Indonesia, Algeria and Saudi Arabia*. Den Haag: Nederlands Instituut voor Internationale Betrekkingen Clingendael. ([pdf](#))
- Molleman, T. (2011). *Benchmarking in het gevangeniswezen: Een onderzoek naar de mogelijkheden van het vergelijken en verbeteren van prestaties*. Den Haag: Boom Juridische uitgevers. Onderzoek en Beleid 294. ([pdf](#))
- Molleman, T., & Leeuw, F.L. (2011). The influence of staff on prison conditions of inmates: A multilevel approach: *European Journal of Criminal Policy and Research*, 18(2), 21-233.
- Moolenaar D. (2009). Modelling criminal justice system costs by offence: Lessons from The Netherlands. *European Journal on Criminal Policy and Research*, 15(4), 309-326
- Moolenaar, D.E.G., Choenni, S., & Leeuw, F.L. (2007). Design and implementation of a forecasting tool of justice chains. In F. Galves (red.), *Proceedings of the Fifth IASTED International Conference, Law and Technology* (pp. 60-66). Berkeley, CA: UC Berkeley.
- Moolenaar, D.E.G, Huijbregts, G.L.A.M., & Heide, W. van der (2004). *Prognosemodellen Justitiële Ketens: Veiligheidsketen: Technische notitie, versie 1.1*. Den Haag: WODC. Cahier 2004-8. ([pdf](#))
- Mulder, J., Daalder, A., & Leeuw, F.L. (2013). *Verslag expertmeeting 'Designs van effectstudies in justitiële contexten'*. Den Haag: WODC. ([pdf](#))
- Nagtegaal, M.H. (2012). *Gerapporteerde problemen van slachtoffers van seksueel misbruik in de kindertijd: Een meta-review*. Den Haag: WODC. Cahier 2012-06. ([pdf](#))
- Nagtegaal, M.H., Horst, R.P. van der, & Schönberger, H.J.M. (2011). *Inzicht in de verblijfsduur van tbs-gestelden: Cijfers en mogelijke verklaringen*. Den Haag: Boom Juridische Uitgevers. Onderzoek en beleid 290. ([pdf](#))
- Nas, C.N., Ooyen-Houben, M.M.J. van, & Wieman, J. (2011). *Interventies in uitvoering: Wat er mis kan gaan bij de uitvoering van justitiële (gedrags)interventies en hoe dat komt*. Den Haag: WODC. Memorandum 2011-2. ([pdf](#))
- Odinot, G., Jong, D. de, Leij, J.B.J. van der, Poot, C.J. de, & Straalen, E.K. van (2012). *Het gebruik van de telefoon- en internettap in de opsporing*. Den Haag: Boom Juridische uitgevers. Onderzoek en beleid 304. ([pdf](#))
- Ooyen-Houben, M. van (2004). Drang bij criminele harddruggebruikers - een onderzoek naar de toepassing van drang in Nederland. *Tijdschrift voor Criminologie*, 46(3), 233-248.
- Ooyen-Houben, M. van (2008). Quasi-compulsory treatment in the Netherlands: Promising theory, problems in practice. In A. Stevens (red.) *Crossing frontiers: International developments in the treatment of drug dependence - lessons for UK* (pp. 131-152). Londen: Pavilion Publishers.
- Poot, C.J. de (2010). Kennisgestuurd rechercheren: Evidence based onderzoek voor de opsporingspraktijk. *Cahiers Politiestudies 2010-4*, (17), 101-126.
- Poot, C.J. de, Bokhorst, R.J., Smeenk, W.H., & Kouwenberg, R.F. (2008). *De opsporing verruimd? De Wet opsporing terroristische misdrijven een jaar in werking*. Den Haag: WODC. Cahier 2008-09. ([pdf](#))

- Poot, C.J. de, & Kruisbergen, E.W. (2006). *Kringen rond de dader: Grootschalig DNA-onderzoek als instrument in de opsporing*. Den Haag: Boom Juridische Uitgevers. Onderzoek en beleid 246. [\(pdf\)](#)
- Poot, C.J. de, & Sonnenschein, A. (2011). *Jihadi terrorism in the Netherlands: A description based on closed criminal investigations*. Den Haag: Boom Juridische uitgevers. Onderzoek en beleid 291. [\(pdf\)](#)
- Poot, C.J. de, Sonnenschein, A., Soudijn, M.R.J. (medew.), Bijen, J.G.M. (medew.), Verkuylen, M.W. (medew.) (2009). *Jihadistisch terrorisme in Nederland: Een beschrijving op basis van afgesloten opsporingsonderzoeken*. Den Haag: Boom Juridische uitgevers. Onderzoek en beleid 281. [\(pdf\)](#)
- Ridder, J. de, Klein Haarhuis, C.M., & Jongste, W.M. de (2008). *De CEAS aan het werk: Bevin- dingen over het functioneren van de Commissie Evaluatie Afgesloten Strafzaken 2006-2008*. Den Haag: Boom Juridische uitgevers/WODC/Rijksuniversiteit Groningen, Faculteit Rechtsgeleerdheid. Onderzoek en beleid 274. [\(pdf\)](#)
- Ridder, J. de, Klein Haarhuis, C.M., & Jongste, W.M. de (2009). De CEAS geëvalueerd. *Trema* 32(3), 100-105.
- Rosmalen, M.M. van, Kalidien, S.N., & Heer-de Lange, N.E. de (red.) (2012). *Criminaliteit en rechtshandhaving 2011: Ontwikkelingen en samenhangen*. Den Haag: Boom Lemma. [\(pdf\)](#)
- Schönberger, H.J.M., & Kogel C.H. de, m.m.v. Bregman, I.M. (2012). *Kenmerken en redivive- cijfers van ex-terbeschikkinggestelden met een zedendelict*. Den Haag: WODC. Memo- randum 2012-1. [\(pdf\)](#)
- Schrama, W.M., & Geurts, T. (2012). *Civiel schadeverhaal door slachtoffers van strafbare feiten, de rol van de civiele procedure: Gebruik, knelpunten en oplossingsrichtingen*. Den Haag: WODC. Cahier 2012-11. [\(pdf\)](#)
- Smit, M. (2011). Trafficking in human beings for labour exploitation: *Trends in Organized Crime*, 14(2/3), 184-197.
- Stevens, A, Berto, D, Heckmann, W, Kersch, V, Oeuvray, K, Ooyen-Houben, M. van, Steffan, E, & Uchtenhagen, A. (2005). Quasi-compulsory treatment of drug dependent offenders: An international literature review. *Substance Use & Misuse*, 40(3), 269-283.
- Temürhan, M., & Choenni, R. (2010). Lessons learned from forecasting in the world of justice In *Proceedings ICMS 2010, International Conference on Modelling, Simulation and Control, November 2-4, Cairo, Egypt* (pp. 77-81). Los Alamitos, CA: IEEE Press.
- Tollenaar, N., & Laan, A.M. van der (2012). *Effecten van de ISD-maatregel*. Den Haag: WODC. Factsheet 2012-1. [\(pdf\)](#)
- Tollenaar, N., Laan, A.M. van der, & Heijden, P.G.M. van der (2013). Effectiveness of a pro- longued incarceration and rehabilitation measure for high-frequency offenders. *Journal of Experimental Criminology*. DOI: 10.1007/2112920139179Y.
- Tumewu, M. (2009). *Naleving mediationafspraken bij echtscheidingen*. Den Haag: WODC. Factsheet 2009-4. [\(pdf\)](#)
- Veen, H.C.J. van der, & Bogaerts, S. (2010). *Huiselijk geweld in Nederland: Overkoepelend syntheserapport van de vangst-hervangst-, slachtoffer- en daderonderzoek 2007-2010*. Den Haag: Boom Juridische uitgevers. Onderzoek en beleid 288. [\(pdf\)](#)
- Veerman, G.J., & Klein Haarhuis, C.M. (2009). Negen aanwijzingen voor wetsevaluatief onderzoek. *Regelmaat* 24(4), 215-230.
- Velthoven, B.C.J. van, & Klein Haarhuis, C.M. (2010). *Geschildbeslechtingdelta 2009: Over verloop en afloop van (potentieel) juridische problemen van burgers*. Den Haag: Boom Juridische uitgevers.. Onderzoek en beleid 283. [\(pdf\)](#)
- Velthoven, B.C.J. van, & Klein Haarhuis, C.M. (2011). Legal aid and legal expenses insurance, complements or substitutes? The case of The Netherlands. *Journal of Empirical Legal Studies*, 8(3), 587-612.
- Velthoven, B. van, & Voert, M. ter (2004). *Geschildbeslechtingdelta 2003*. Den Haag: Boom Juridische uitgevers. Onderzoek en beleid 219. [\(pdf\)](#)
- Verhoeven, M.A., Gestel, B. van, & Jong, D. de (2011). *Mensenhandel in de Amsterdamse raamprostitutie: Een onderzoek naar aard en opsporing van mensenhandel*. Den Haag: Boom Juridische uitgevers. Onderzoek en beleid 295. [\(pdf\)](#)

- Voert, M.J. ter (2009). Hoe snel kun je scheiden in Europa? *Justitiële verkenningen*, 35(4), 95-105.
- Voert, M.J. ter (2013). *Civielrechtelijke voorprocedures in België, Noorwegen en Duitsland*. Den Haag: WODC. Cahier 2013-01. [\(pdf\)](#)
- Voert, M.J. ter, & Ewijk, M. van (2006). *Tendrapportage gerechtsdeurwaarders 2006*. Den Haag: Boom Juridische uitgevers. Onderzoek en beleid 247. [\(pdf\)](#)
- Voert, M.J. ter, & Peters, S. (2007). Juridische problemen van migrantengroepen en de vraag naar rechtshulp. *Migrantenstudies*, 23(1), 24-35.
- Voert, M.J. ter, Zwenk, F., & Beenackers, E.M.Th. (medew.) (2011). *Kwaliteit in zware tijd: Marktwerking, vraaguitval en notariële dienstverlening*. Den Haag: Boom Juridische uitgevers. Onderzoek en beleid 296. [\(pdf\)](#)
- Wagen, W. van der, Daalder, A., & Bijleveld, C. (2010). Geld, spanning en aandacht: Een verkennende studie naar hoogopgeleide prostituees in Nederland. *Tijdschrift voor Seksuologie*, 34(3), 129 -142.
- Wartna (2009). *In de oude fout: Over het meten van recidive en het vaststellen van het succes van strafrechtelijke interventies*. Den Haag: Boom Juridische Uitgevers. Onderzoek en beleid 275. [\(pdf\)](#)
- Wartna, B.S.J., Alberda, D.L., & Verweij, S. (2013). *Wat werkt in Nederland en wat niet: Een meta-analyse van Nederlands recidive onderzoek naar de effecten van strafrechtelijke interventies*. Den Haag: Boom Juridische uitgevers. Onderzoek en beleid 307. [\(pdf\)](#)
- Wartna, B.S.J., Alberda, D.L., & Verweij, S. (2013). Een meta-analyse van Nederlands recidiveonderzoek naar de effecten van strafrechtelijke interventies. *Tijdschrift voor Criminologie*, 55(1), 3-23.
- Wartna, B.S.J., Beijersbergen, K.A., Blom, M., Tollenaar, N., Weijters, G., Essers, A.A.M., Alma, S.M., & Alberda, D.L. (2008). *Recidivebericht 1997-2004: Ontwikkelingen in de strafrechtelijke recidive van Nederlandse justitiabelen*. Den Haag: WODC. Fact sheet 2008-2. [\(pdf\)](#)
- Wartna, B.S.J., Blom, M., Tollenaar, N., Alma, S.M., Essers, A.A.M., Alberda, D.L., & Bregman, I.M. (2009). *Recidivebericht 1997-2006: Ontwikkelingen in de strafrechtelijke recidive van Nederlandse justitiabelen*. Den Haag: WODC. Fact sheet 2009-5. [\(pdf\)](#)
- Wartna, B.S.J., & Tollenaar, N. (2006). *Recidive 1997-2003: Ontwikkelingen in het niveau van de strafrechtelijke recidive van jeugdige en volwassen daders*. Den Haag: WODC. Fact sheet 2006-5. [\(pdf\)](#)
- Wartna, B.S.J., Tollenaar, N., Blom, M., Alma, S.M., Bregman, I.M., & Essers, A.A.M. (2011). *Recidivebericht 2002-2008: Ontwikkeling in de strafrechtelijke recidive van Nederlandse justitiabelen*. Den Haag: WODC. Factsheet 2011-5. [\(pdf\)](#)
- Wartna, B.S.J., Tollenaar, N., Blom, M., Alma, S., Essers, A.A.M., & Bregman, I.M. (2010). *Recidivebericht 1997-2007. Ontwikkelingen in de strafrechtelijke recidive van Nederlandse justitiabelen*. Den Haag: WODC. Factsheet 2010-06. [\(pdf\)](#)
- Weenink, A.W., Klein Haarhuis, C.M., Bokhorst, R.J., & Smit, M. (2011). *De staat van bestuur van Aruba: Een onderzoek naar de deugdelijkheid van bestuur en de rechtshandhaving*. Den Haag: Boom Juridische uitgevers. Onderzoek en beleid 297. [\(pdf\)](#)
- Weijters, G. & More, P.A. (2010). *De Monitor Nazorg ex-gedetineerden. Ontwikkeling en eerste resultaten*. Den Haag: WODC Cahiers 2010-04. [\(pdf\)](#)
- Wijkhuijs, L.J.J., Galloway, A.M., Kromhout, M.H.C., Welle, I.C. van der, & Smit, M. -(2011). *Pardon? Evaluatie van de Regeling afwikkeling nalatenschap oude Vreemdelingenwet*. Den Haag: WODC. Cahier 2011-10. [\(pdf\)](#)
- WODC/INDIAC (2009). *Internationale gezinsvorming begrensd? Een evaluatie van de verhoging van de inkomens- en leeftijdseis bij migratie van buitenlandse partners naar Nederland*. Den Haag: WODC/ IND Informatie- en Analysecentrum (INDIAC). Cahier 2009-4. [\(pdf\)](#)
- Wong, T., Blom, M., & Laan, A.M. van der (2012). De inhaalslag van vrouwen? Omvang, aard en trends in criminaliteit onder meisjes en vrouwen. In A. Slotboom, M. Ezinga & P. van der Helm (red.), *Meisjescriminaliteit* (pp. 11-42). Amsterdam: VU.

- Zuiderwijk, A.M.G., Cramer, B., Leertouwer, E.C., Temürhan, M., & Busker, A.L.J. (2011). *Doorlooptijden in de strafrechtsketen: Kketenlange doorlooptijden en doorlooptijden per ketenpartner voor verschillende typen zaken*. Den Haag: WODC. Cahier 2012-1. ([pdf](#))
- Zuiderwijk, A.M.G., Janssen, M., Meijer, R., Choenni, R., Charalabidis, Y., & Jeffrey, K. (2012). Issues and guiding principles for opening governmental judicial research data. In H.J. Scholl et al. (red.), *Electronic Government: 11th IFIP WG 8.5 International Conference, EGOV 2012, Kristiansand, Norway, September 3-6, 2012, Proceedings* (pp.90-101). Berlijn/Heidelberg: Springer Berlin Heidelberg.

Literatuur onderzoeksthema's

Een selectie van publicaties van in opdracht van het WODC door externen uitgevoerd onderzoek

- Aa, S. van der, Lens, K., Klerx, F., Bosma, A., & Bosch, M. van den (2012, 2013). *Aard, omvang en handhaving van beschermingsbevelen in Nederland. Deel 1: Wettelijk kader en handhaving. Deel 2: Aard en omvang*. Tilburg: Universiteit van Tilburg/WODC. ([pdf 2012](#)) ([pdf 2013](#))
- Aa, S. van der, Vorm, B. van der, Pemberton, A., Kesteren, J. van, & Letschert, R. (2008). *Evaluatie van de strafvorderingsrichtlijn kwalificerende slachtoffers*. Tilburg: Universiteit van Tilburg/WODC. ([pdf](#))
- Aarts, P., Dijke, P. van, Kolman, I., Statema, J., & Dahhan, G. (2012). *From resilience to revolt: Making sense of the Arab Spring*. Amsterdam: Universiteit van Amsterdam/WODC. ([pdf](#))
- Abraham, M., Buysse, W., & Nauta, O. (2013). *Halt Vernieuwd: Procesevaluatie van de vernieuwde Halt-afdoening*. Amsterdam: DSP-groep/WODC. ([pdf](#))
- Aebi, M.F., Aromaa, K., Aubusson de Cavarlay, B., Barclay, G., Gruszczczyńska, B., Hofer, H. von, Hysi, V., Jehle, J., Killias, M., Smit, P., & Tavares, C. (2010). *European Sourcebook of Crime and Criminal Justice Statistics (4e ed.)*. Den Haag: Boom Juridische uitgevers. Onderzoek en beleid 285. ([pdf](#))
- Ait-Hida, S., & Brinkel, Th. (2011). *Jihadisme in Noordelijk Afrika: Drijfveren, daden en deelgenoten van AQIM en Boko Haram*. Breda: Nederlandse Defensie Academie/WODC. ([pdf](#))
- Beerthuizen, M.G.C.J., Wied, M.A. de, & Orobio de Castro, B. (2011). *Uitvoering van de gedragsinterventie Agressie Regulatie op Maat bij jongeren met een strafrechtelijke titel*. Utrecht: Universiteit Utrecht/ WODC. ([pdf](#))
- Berdowski, Z., Eshuis, P., & Vennekens, A. (2009). *Toepassing en aanscherping van de glijdende schaal*. Zoetermeer: IOO/WODC. ([pdf](#))
- Bieleman, B., Biesma, S., Kruijze, A., Zimmerman, C., Boendermaker, M., Nijkamp, R., & Bak, T. (2011). *Gokken in kaart: Tweede meting aard en omvang kansspelen in Nederland*. Groningen: IntraVal/WODC. ([pdf](#))
- Bieleman, B., Biesma, S., Snippe, J., & Beelen, A. (2009). *Drugsgelateerde overlast, literatuurstudie*. Groningen: IntraVal/WODC. ([pdf](#))
- Bieleman, B., Nijkamp, R., & Bak, T. (2012). *Coffeeshops in Nederland 2011: Aantallen coffeeeshops en gemeentelijk beleid 1999-2011*. Groningen: IntraVal/WODC. ([pdf](#))
- Biesma, S., Stoep, R. van der, Naayer, H., & Bieleman, B. (2006). *Verboden bordelen: Evaluatie opheffing bordeelverbod: Niet-legale prostitutie*. Groningen: IntraVal/WODC. ([pdf](#))
- Böcker, A., Terlouw, A.B., Broek, J.J. van den, Grütters, C.A., Nijmeijer, A.G.A., & Oers, R. van (2012). *De gelaagdheid van de vreemdelingenregelgeving in historisch en vergelijkend perspectief*. Nijmegen: Radboud Universiteit Nijmegen/WODC. ([pdf](#))
- Boom, W.H. van, Giesen, I., & Verheij, A.J. (red.) (2008). *Gedrag en Privaatrecht: Over gedragspresumpties en gedragseffecten bij privaatrechtelijke leerstukken*. Den Haag: Boom Juridische uitgevers.
- Boom, A. ten, Kuijpers, K.F., & Moene, M. (2008). *Behoeften van slachtoffers van delicten: Een systematische literatuurstudie naar behoeften zoals door slachtoffers zelf geuit*. Den Haag: Boom Juridische uitgevers. Onderzoek en beleid 262. ([pdf](#))

- Bos, K. van de, Loseman, A., & Doosje, B. (2009). *Waarom jongeren radicaliseren en sympathie krijgen voor terrorisme: Onrechtvaardigheid, onzekerheid en bedreigde groepen*. Utrecht/Amsterdam: Universiteit Utrecht/Universiteit van Amsterdam/WODC. ([pdf](#))
- Burik, A. van, Heim, M., Hoogeveen, C., Jong, B.J. de, Slump, G.J., & Vogelvang, B. (2010). *Evaluatie slachtoffer-dadergesprekken: Een onderzoek naar de landelijke implementatie van slachtoffer-dadergesprekken*. Woerden: Adviesbureau Van Montfoort. ([pdf](#))
- Buysse, W., Loef, L., & Dijk, B. van (2012). *Eerst denken, dan doen: Doeltreffendheid van de cognitieve vaardigheidstraining (CoVa) voor justitiabelen*. Amsterdam: DSP-groep. ([pdf](#))
- Cornelissens, A., Kuppens, J., & Ferwerda, H. (2009). *Huwelijksdwang: een verbintenis voor het leven? Een verkenning van de aard en aanpak van gedwongen huwelijken in Nederland*. Arnhem: Beke/WODC. ([pdf](#))
- Eijk, N.A.M. van, Engers, T.M. van, Wiersma, C., Jasserand, C.A., & Abel, W. (2010). *Op weg naar evenwicht: Een onderzoek naar zorgplichten op het internet*. Amsterdam: Universiteit van Amsterdam/WODC. ([pdf](#))
- Eshuis, R.J.J., Holvast, N.L., Bunt, H.G. van de, Erp, J.G. van, & Pham, N.T. (2012). *Het aansprakelijk stellen van bestuurders: Onderzoek naar de overwegingen die spelen bij het al dan niet intern aansprakelijk stellen van bestuurders en interne toezichthouders*. Den Haag: Boom Lemma. ([pdf](#))
- Eshuis, R.J.J., & Leeuw, F.L. (2013). Over zien en toezien - De veronderstellingen achter het intern toezicht op semipublieke dienstverleners. In W.H. van Boom, I. Giesen & A.J. Verheij (red). *Handboek empirie en privaatrecht* (pp. 935-960). Den Haag: Boom Juridische uitgevers .
- Ferwerda, H., Hasselt, N. van, Ham, T. van, & Voorham, L. (2012). *De juiste snaar: Professionals met een publieke taak en de omgang met overlast, agressie en geweld als gevolg van alcohol- en/of drugsgebruik*. Arnhem: Bureau Beke. ([pdf](#))
- Ferwerda, H.B., Leiden, I.M.G.G. van, Arts, N.A.M., & Hauber, A.R. (2006). *Halt: Het Alternatief: De effecten van Halt beschreven*: Den Haag: Boom Juridische uitgevers. Onderzoek en beleid 244. ([pdf](#))
- Ferwerda, H.B., Startin, R., Vries Robbé, E. de, & Van de Bunt, H. (2007). *Malafide activiteiten in de vastgoedsector: Een exploratief onderzoek naar aard, actoren en aanpak*. Amsterdam: Beke/Erasmus Universiteit Rotterdam/WODC . ([pdf](#))
- Fischer, T.F.C., Captein, W.J.M., & Zwirs, B.W.C. (2012). *Gedraginterventies voor volwassen justitiabelen: Stand van zaken en mogelijkheden voor innovatie*. Den Haag: Boom Juridische uitgevers. Onderzoek en beleid 302. ([pdf](#))
- Fleuren, J.W.A., & Gerards, J.H. (2013). *Implementatie van het EVRM en de uitspraken van het EHRM in de nationale rechtspraak: Een rechtsvergelijkend onderzoek*. Nijmegen: Radboud Universiteit Nijmegen/WODC.
- Flight, S., Bogaerts, S., Korf, D., & Siegel, D. (2010). *Aanpak georganiseerde criminaliteit in drie proeftuinen: Eerste bevindingen*. Den Haag: WODC. Cahier 2010-12. ([pdf](#))
- Gosselt, J.F., Hoof, J.J. van, Jong, M.D.T. de, Dorbeck-Jung, B., & Steehouder, M.F. (2008). *Horen, zien en verkrijgen? Een onderzoek naar het functioneren van Kijkwijzer en PEGI ter bescherming van jongeren tegen schadelijke mediabeelden*. Den Haag: Universiteit Twente/WODC. Onderzoek en beleid 273. ([pdf](#))
- Grund, J.-P.C., Breeksema, J.J., Braam, R., & Bruin, D. de (2011). *Experiment Perspectief aanpak voormalig alleenstaande minderjarige vreemdelingen: Analyse van de resultaten*. Utrecht: CVO/WODC. ([pdf](#))
- Hauw, P.A. van der, Jong-'t Hart, P.M. de, Telussa, J.M.J., & Verhoeven, W.H.J. (2007). *Scenariostudie voor de vraag naar capaciteit van justitiële inrichtingen: Een exploratief onderzoek naar de periode 2005-2020*. Zoetermeer: EIM/WODC. ([pdf](#))
- Heijden, P.G.M. van der, Cruyff, M.J.L.F., & Gils, G.H.C. van (2010). *Omvang van huiselijk geweld in Nederland*. Utrecht: Universiteit Utrecht/WODC. ([pdf](#))
- Huisman, K., Bunt, H.G. van de, Eeren, H. van, Kwaspen, I.J.J., & Boer, I.M. (2009). *Mislidende handelspraktijken: Een onderzoek naar de aard, achtergronden en aanpak van acquisitiefraude in Nederland*. Rotterdam: Erasmus Universiteit Rotterdam/WODC. ([pdf](#))

- Intomart GfK (2010). *Slachtofferschap van huiselijk geweld: Aard, omvang, omstandigheden en hulpzoekgedrag*. Hilversum: Intomart GfK. ([pdf](#))
- Jacobs, M.J.G., & Bruinsma, M.Y. (2008). *Sporen met DNA: Evaluatie van de wijziging van de regeling van het DNA-onderzoek in strafzaken per november 2001*. Tilburg: IVA Beleids-onderzoek en advies/Universiteit van Tilburg. ([pdf](#))
- Kempes, M.M., Pelt, L. van, Beerthuizen, M.G.C.J., Boom, J., & Brugman, D. (2010). *Programma-integriteit en effecten van Stay in Love+: Een preventieprogramma voor 12-15 jarige VMBO scholieren dat partnergeweld beoogt te voorkomen*. Utrecht: Universiteit Utrecht/WODC. ([pdf](#))
- Kepper, A., Veen, V., Monshouwer, K., Stevens, G., Drost, W., Vroome, T. de, & Vollebergh, W. (2009). *Middelengebruik bij jongens in Justitiële Jeugdinstellingen: Het gebruik van tabak, alcohol, cannabis en drugs bij jongens met en zonder PIJ-maatregel*. Utrecht: Universiteit Utrecht/WODC. ([pdf](#))
- Knaap, L.M. van der, Bogaerts, S., Speessen, N.M.P.G., & Dee, L.C.A. van (2011). *Sociale Vaardigheidstraining op Maat: Een inventarisatie van knelpunten bij de implementatie en uitvoering*. Tilburg: Universiteit van Tilburg/WODC. ([pdf](#))
- Konijn, E., Oegema, D., Schneider, I., Vos, B. de, Krijt, M., & Prins, J. (2010). *Jong en multi-mediaal: Mediagebruik en meningsvorming onder jongeren, in het bijzonder moslimjongeren*. Amsterdam: Vrije Universiteit Amsterdam/WODC. ([pdf](#))
- Koops, B.-J. (2012). *Het decryptiebevel en het nemo-teneturbeginsel: Nopen ontwikkelingen sinds 2000 tot invoering van een ontsleutelingsplicht voor verdachten?* Tilburg: Universiteit van Tilburg/WODC. Onderzoek en beleid 305. ([pdf](#))
- Koops, B.-J., Leenes, R., Hert, P. de, & Olislaegers, S. (2012). *Misdaad en opsporing in de wolken: Knelpunten en kansen van cloud computing voor de Nederlandse opsporing*. Tilburg: Universiteit van Tilburg/WODC. ([pdf](#))
- Korf, D.J., Benschop, A. & Knotter, J. (2009). *Verborgen werelden: Minderjarige jongens, misbruik en prostitutie*. Amsterdam: Rozenberg Publishers. ([pdf](#))
- Korf, D.J., Nabben, T., & Pronk, A. (2012). *Insluiten of heenzenden: Problematische GHB-gebruikers op politiebureaus, in bewaring en in verzekering*. Amsterdam: Universiteit van Amsterdam/WODC. ([pdf](#))
- Kuppens, J., Nieuwenhuis, A., & Ferwerda, H. (2011). *Los van drank, procesevaluatie Halt-afdoening Alcohol*. Arnhem: Advies- en Onderzoeksgroep Beke. ([pdf](#))
- Lamet, W., & Wittebrood, K. (2009). *Nooit meer dezelfde: Gevolgen van misdrijven voor slachtoffers*. Den Haag: SCP/WODC. ([pdf](#))
- Leeuw, H.B.M. (2009). *High-tech crime en voorlichting: Een inventarisatie van voorlichtings-initiatieven in Nederland en een analyse van kansen en mogelijkheden*. Leuven: KU Leuven/Leuven Instituut voor Criminologie/WODC. ([pdf](#))
- Leiden, I. van, & Ferwerda, H. (2008). *Bont en Blauw: Een onderzoek naar de strafrechtelijke behandeling van geweldszaken tegen politieambtenaren en de bejegening van slachtoffers daarvan door de politie en het openbaar ministerie*. Arnhem: Beke/WODC. ([pdf](#))
- Lens, K., Pemberton, A., & Groenhuijsen, M. (2010). *Het spreekrecht in Nederland, een bijdrage aan het emotioneel herstel van slachtoffers?* Tilburg: Universiteit Tilburg/Intervict. ([pdf](#))
- Linde, E. van de, & Rademaker, P. (2010). *Een toekomstverkenning van de invloed van brede maatschappelijke trends op radicaliseringsprocessen*. Den Haag: Erik van de Linde Innovatie Advies/Universiteit van Amsterdam/WODC. ([pdf](#))
- Meijer, R. (red.), Hasan, N., Hendriks, B., & Janssen, F. (2012). *Counter-Terrorism Strategies in Indonesia, Algeria and Saudi Arabia*. Den Haag: Nederlands Instituut voor Internationale Betrekkingen Clingendael/WODC. ([pdf](#))
- Mevis, P.A.M., Verbaan, J.H.J., & Postma, L. (2012). *Modaliteiten van betekening in rechtsvergelijkend perspectief*. Rotterdam: Erasmus Universiteit Rotterdam/WODC. ([pdf](#))
- Mierlo, F. van, Pemberton, A., & Tol, R. van (medew.) (2009). *Van tevredenheid naar kwaliteit een meetinstrument voor de slachtofferzorg*. Tilburg: Intervict/Universiteit van Tilburg/WODC. ([pdf](#))

- Nijboer, J.F., Aa, N.M.D. van der, & Buruma, T.M.D. (2010). *Strafrechtelijke opsporing en vervolging van vrouwelijke genitale verminking: De Franse praktijk*. Leiden: Universiteit Leiden/WODC/Boom Juridische uitgevers. [\(pdf\)](#)
- Paoli, L., Greenfield, V.A., & Reuter, P. (2009). *The world heroine market: Can supply be cut?* New York: Oxford University Press.
- Pligt, J. van der, & Koomen, W. (2009). *Achtergronden en determinanten van radicalisering en terrorisme*. Amsterdam: Universiteit van Amsterdam. [\(pdf\)](#)
- Ratia, E., & Walter, A. (2009). *Internationale verkenning gedwongen huwelijken: Een literatuur- en bronnenonderzoek naar wettelijke maatregelen, beleid en publieke debatten in België, Frankrijk, Duitsland, Verenigd Koninkrijk en Zwitserland*. Nijmegen: Radboud Universiteit/WODC. [\(pdf\)](#)
- Ridder, J. de, Klein Haarhuis, C.M., & Jongste, W.M. de (2008). *De CEAS aan het werk: Bevingingen over het functioneren van de Commissie Evaluatie Afgesloten Strafzaken 2006-2008*. Groningen: Rijksuniversiteit Groningen/WODC. [\(pdf\)](#)
- Roex, I., Stiphout, S. van, & Tillie, J. (2010). *Salafisme in Nederland: Aard, omvang en dreiging*. Amsterdam: Universiteit van Amsterdam/WODC. [\(pdf\)](#)
- Ruiter, S., Tolsma, J., Hoon, M. de, Elffers, H., & Laan, P. van der (2011). *De burger als rechter: Een onderzoek naar geprefereerde sancties voor misdrijven in Nederland*. Amsterdam: NSCR/WODC. [\(pdf\)](#)
- Schoenmakers, Y., Leiden, I. van, Bremmers, B., & Ferwerda, H. (2012). *Onder controle? Een procesevaluatie van de gedragsinterventie 'Korte Leefstijltraining voor verslaafde justitiabelen'*. Arnhem: Bureau Beke. [\(pdf\)](#)
- Schol, M., Nagtegaal, J., Sibma, F., Brouwer, J., & Winter, H. (2010). *Rechtsbescherming van uithuisgeplaatsten: Een verkennend onderzoek*. Groningen: Rijksuniversiteit Groningen/Pro Facto/WODC. [\(pdf\)](#)
- Schol, M., Woestenburg, N., Sibma, A., Jager, L. de, & Winter, H. (2013). *Directe plaatsing in gemeenten van hervestigde vluchtelingen*. Groningen: Pro Facto/WODC. [\(pdf\)](#)
- Schreijenberg, A., Vaan, K.B.M. de, Vanoni, M.C., & Homburg, G.H.J. (2010). *Procesevaluatie Wet tijdelijk huisverbod*. Amsterdam: Regioplan/WODC. [\(pdf\)](#)
- Slotboom, A., Wong, T.M.L., Swier, C., & Broek, T.C. van der (2011). *Delinquente meisjes: Achtergronden, risicofactoren en interventies*. Den Haag: Boom Juridische uitgevers. Onderzoek en beleid 293. [\(pdf\)](#)
- Spapens, A.C.M., Bunt, H.G. van de, & Rastovac, L. (2007). *De wereld achter de wietteelt*. Den Haag: Boom Juridische Uitgevers. Onderzoek en beleid 258. [\(pdf\)](#)
- Staring, R., & Aarts, J. (2010). *Jong en illegaal in Nederland: Een beschrijvende studie naar de komst en het verblijf van onrechtmatig verblijvende (voormalige) alleenstaande minderjarige vreemdelingen en hun visie op de toekomst*. Rotterdam: Erasmus Universiteit/WODC. [\(pdf\)](#)
- Stevens, L., Verhoeven, W.J., Blom, T., Bunt, H.G. van de, Korenhof, A.N.J., Verbaan, J.H.J., Verbeek, R.J., & Verloop, P.C. (2010). *Raadsman bij het politieverhoor: Invloed van voorafgaande consultatie en aanwezigheid van raadslieden op de organisatie en wijze van verhoren en de proceshouding van verdachten*. Rotterdam: Erasmus Universiteit Rotterdam/WODC. [\(pdf\)](#)
- Stol, W., Kaspersen, H., Kerstens, J., Leukfeldt, E., & Lodder, A. (2008). *Filteren van kinderporno op internet: Een verkenning van technieken en reguleringen in binnen- en buitenland*. Den Haag: Boom Juridische uitgevers/WODC. [\(pdf\)](#)
- Taverne, M.D., Nijboer, J.F., Abdoel, M.F., & Farooq, S. (2013). *DNA in de databank: de moeite waard? Een procesanalyse binnen de strafrechtsketen met het oog op de effectiviteit en efficiëntie van de toepassing van de Wet DNA-onderzoek bij veroordeelden*. Leiden: Universiteit Leiden. [\(pdf\)](#)
- Terpstra, J.B., Stokkom, B.A. van, & Spreeuwiers, R. (juni 2013). *Toezichhouders en handhavers in de (semi)publieke ruimte – een internationale vergelijking*. Nijmegen: Radboud Universiteit Nijmegen. [\(pdf\)](#)

- Timmermans, M., Tillaart, J. van den, & Homburg, G. (2012). *Eerste meting slachtoffermonitor: Ervaringen van slachtoffers met justitiële slachtofferondersteuning: Deel 1: Politie*. Amsterdam: Regioplan/WODC. ([pdf](#))
- Veen, H.C.J. van der, & Bogaerts, S. (2010). *Huiselijk geweld in Nederland: Overkoepelend syntheserapport van het vangst-hervangst-, slachtoffer- en daderonderzoek 2007-2010*. Den Haag: Boom Juridische uitgevers. Onderzoek en beleid 288. ([pdf](#))
- Wijk, A. van, Leiden, I. van, & Ferwerda, H. (2013). *Over leven na de moord: De gevolgen van moord en doodslag voor de nabestaanden van de slachtoffers en de ondersteuning door Slachtofferhulp Nederland*. Arnhem: Beke. ([pdf](#))