



# Een passende plek voor statushouders?

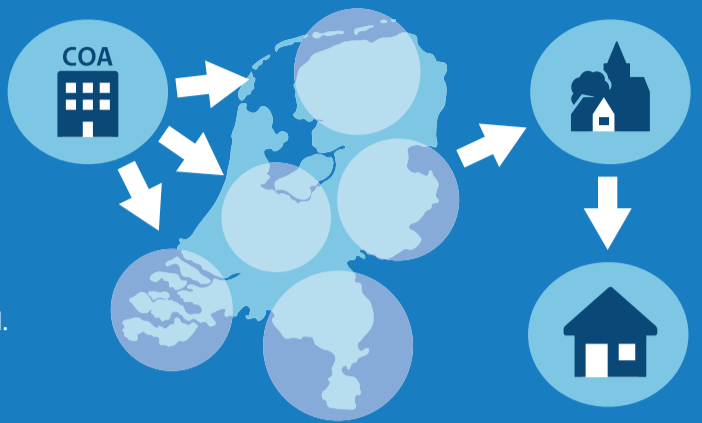
*Ervaringen met de woonomgeving en het huisvestingsbeleid van Syrische en Eritrese statushouders die tussen 2014-2017 naar Nederland kwamen*

Alle gemeenten in Nederland moeten een bepaald aantal statushouders van een woning voorzien. Het COA koppelt een statushouder aan een **arbeidsmarktregio** en **gemeente**, en de gemeente biedt een **woning** aan.

Sinds 2016 bestaat **Kansrijke Koppeling**. Het doel is om statushouders zoveel mogelijk te laten wonen op een plek waar hun **arbeids- en/of opleidingskansen** het **grootst** zijn.

Statushouders kunnen dus **niet zelf bepalen** waar zij komen te wonen. Zij worden **evenredig verspreid over heel Nederland**.

In dit onderzoek staan de **ervaringen van (voormalig) statushouders** met het Nederlandse **huisvestingsbeleid** centraal.

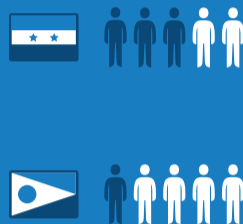


## Hoe zijn de ervaringen van respondenten onderzocht?

*\* Donkerblauw gekleurde respondenten deden mee aan zowel focusgroepen als individuele interviews, in totaal is er met 42 respondenten gesproken*



Focusgroepen\*



Individuele interviews\*



Vragenlijst onder 1.920 Syriërs en CBS-gegevens

## Welke zaken in de woonomgeving zijn belangrijk geweest?



**Ontevredenheid met de woning en buurt** hangt samen met **slechtere mentale gezondheid**.

Hoe **sterker** mensen aangeven dat het vanuit hun woonomgeving **lastig** is om ergens **zonder auto** te komen, hoe **kleiner** de kans is dat ze **werken**.

## Wat zijn de ervaringen van respondenten zelf met het huisvestingsbeleid?

- Syrische en Eritrese respondenten hebben over het algemeen moeite met het **gebrek aan zeggenschap** over waar zij in Nederland kwamen te wonen. De **plicht om een woning te accepteren** wordt als **negatief** ervaren.
- In de ervaring van veel respondenten is er **geen rekening gehouden** met hun **voorkeuren** en/of **persoonlijke situatie**. Bij een paar respondenten heeft **niet-passende huisvesting** grote **impact** op hun leven.
- Respondenten zijn zich **bewust** van de **hoge instroom** van asielmigranten, evenals van het **woningtekort** waar ook (andere) Nederlanders last van hebben.
- Respondenten hebben **niet altijd de juiste informatie**. De bevindingen wijzen op **verschillen in aanpak en informatievoorziening** tussen COA-medewerkers of -locaties, en op een ervaren **gebrek aan transparantie** van het huisvestingsproces.

## Wat zijn de conclusies en mogelijke richtingen voor beleid?

- Zaken als **werk**, **familie** en **openbaar vervoer** in de woonomgeving zijn **niet alleen** belangrijk voor **statushouders**, maar ook voor **andere groepen** in de Nederlandse samenleving. Maar, statushouders moeten als **nieuwkomers** in een voor hen nieuwe samenleving **hun weg vinden**. Zij starten met **minder kennis** van het Nederlandse systeem en de woningmarkt en hebben **minder vaardigheden** om deze te **navigeren**. Ook hebben ze **minder toegang** tot sociale hulpbronnen.
- Het zou zinvol kunnen zijn om het **kansrijk koppelen** van statushouders aan de gemeente **breder te beschouwen**, waarbij **sociale voorkeuren** en de **nabijheid van familie** een grotere rol kunnen spelen.
- Het zou goed zijn statushouders (nog) beter **duidelijk te maken hoe het huisvestingsproces werkt**, zodat er **geen valse verwachtingen** gewekt worden. Ook een **transparanter toewijzingsproces** zou hieraan kunnen bijdragen.